

BOLLETTINO DELLA SOCIETA' GEOGRAFICA ITALIANA

Fondato nel 1868



SERIE XIII - VOLUME IX

FASCICOLO 1-2

GENNAIO-GIUGNO 2016

LA GEOGRAFIA DI AUGUSTO
RIFLESSIONI SULLA SUDDIVISIONE TERRITORIALE DELL'ITALIA
a cura di Franco Salvatori

Pubblicato dalla

SOCIETA' GEOGRAFICA ITALIANA
VILLA CELIMONTANA - ROMA ONIVS

POSTE ITALIANE SpA - SPED. IN A.P. - D.L. 353/2003 (CONV. IN L. 27/02/04 N. 46) ART. 1 COMMA 2-3 - NO - CUNEO

TRIMESTRALE

BOLLETTINO DELLA SOCIETA' GEOGRAFICA ITALIANA

Fondato nel 1868



SERIE XIII - VOLUME IX
FASCICOLO 1-2
GENNAIO-GIUGNO 2016

LA GEOGRAFIA DI AUGUSTO
RIFLESSIONI SULLA SUDDIVISIONE TERRITORIALE DELL'ITALIA
a cura di Franco Salvatori

Pubblicato dalla
SOCIETA' GEOGRAFICA ITALIANA
VILLA CELMONTANA - ROMA ONUS

Selezione e organizzazione dei testi inclusi nei fascicoli monografici del «Bollettino della Società Geografica Italiana» sono opera dei rispettivi curatori.

Gli scritti proposti in pubblicazione al «Bollettino della Società Geografica Italiana», prima di essere accettati e inclusi nella sezione «Articoli», sono soggetti alla lettura (*peer review*) di tre revisori esterni alla Redazione. La revisione è «a doppio cieco» (*double blind*) e i pareri sono considerati vincolanti. Al 15 giugno 2016 collaborano alla revisione i colleghi:

John Agnew (Università di Los Angeles, Stati Uniti), *Abel Albet i Mas* (Università Autonoma di Barcellona, Spagna), *Onofrio Amoroso* (Università di Bari), *Marco Antonsich* (Università di Loughborough, Gran Bretagna), *Marcella Arca* (Università Roma Tre), *Corradino Astengo* (Università di Genova), *Núria Benach Rovira* (Università di Barcellona, Spagna), *Stefania Bertazzon* (Università di Calgary, Canada), *Marina Bertocin* (Università di Padova), *Josep Vicent Boira i Maiques* (Università di Valencia, Spagna), *Paola Bonora* (Università di Bologna), *Giuseppe Campione* (Università di Messina), *Raffaele Cattedra* (Università di Montpellier 3, Francia), *Carlo Cencini* (Università di Bologna), *Béatrice Collignon* (Università di Parigi 1, Francia), *Antonio Cortese* (Roma), *María Rosa Cozzani de Palmada* (Università di Cuyo, Argentina), *Egidio Dansero* (Università di Torino), *Giuseppe Dematteis* (Torino), *Gino De Vecchis* (Università di Roma La Sapienza), *Francesco Dramis* (Università Roma Tre), *Paolo Roberto Federici* (Università di Pisa), *Laura Federzoni* (Università di Bologna), *Jaume Feliu Torrent* (Università di Girona, Spagna), *Mario Fumagalli* (Politecnico di Milano), *Luigi Gaffuri* (Università dell'Aquila), *Guillaume Giroir* (Università di Orléans, Francia), *Francesca Governa* (Politecnico di Torino), *Dorina Ilieș* (Università di Oradea, Romania), *Mirella Loda* (Università di Firenze), *Anna Madoeuf* (Università di Tours, Francia), *Elio Manzi* (Palermo), *Maurizio Maugeri* (Università di Milano), *Ernesto Mazzetti* (Napoli), *Patrice Melé* (Università di Tours, Francia), *Marluci Menezes* (Laboratorio Nazionale di Ingegneria Civile di Lisbona, Portogallo), *Claudio Minca* (Università di Wageningen, Paesi Bassi), *Rolf Monbeim* (Università di Bayreuth, Germania), *Paola Morelli* (Università di Roma La Sapienza), *Cláudio J. Moura de Castilho* (Università di Pernambuco, Brasile), *Luca Muscarà* (Università del Molise), *Andrea Pase* (Università di Padova), *Peris Persi* (Urbino), *Petros Petsimeris* (Università di Parigi-Sorbona, Francia), *Carlo Pongetti* (Università di Macerata), *Enzo Pranzini* (Università di Firenze), *Massimo Quaini* (Genova), *Franco Rapetti* (Università di Pisa), *Luisa Rossi* (Università di Parma), *Vittorio Ruggiero* (Catania), *Marcella Schmidt di Friedberg* (Università di Milano Bicocca), *João Seixas* (Università di Lisbona, Portogallo), *Giovanni Sistu* (Università di Cagliari), *Claudio Smiraglia* (Università di Milano), *Luigi Stanzione* (Università della Basilicata), *Francesco Surdich* (Genova), *Francesco Vallerani* (Università di Venezia Ca' Foscari), *Charlotte F. Vallino* (Università della Tuscia), *Vladimiro Valerio* (Venezia), *Luca Zarrilli* (Università di Chieti-Pescara), *Maria Chiara Zerbi* (Università di Milano).

SOMMARIO

Articoli

- 5 Angelo TURCO
La geografia di Augusto: prospettive ontologiche [Augustan Geography: Ontological Perspectives]
- 19 Paolo POCCHETTI
Identità reali e identità fittizie nel disegno geografico e organizzativo dell'Italia augustea [Constructing Augustean Italy: Actual and Artificial Identities and Ideological Purposes]
- 43 Federico DE ROMANIS
Imperium intra terminos e Italia discripta: brevi osservazioni su Augusto geografo [*Imperium Intra Terminos* and *Italia Discripta*: Short Notes on Augustus as Geographer]
- 65 Franco SALVATORI
La geografia di Augusto: durevolezza e discontinuità nella regionalizzazione del territorio italiano [Augustus's Geography: Durability and Discontinuity in the Regionalization of the Italian Territory]
- 73 Stefania BONFIGLIOLI
Regio, Chōra, regione [*Regio, Chōra, Region*]
- 83 Maria Floriana CURSI
La discriptio augustea dell'Italia: un tentativo di regionalismo? [The Augustan *Discriptio Italiae*: An Attempt of Regionalism?]
- 93 Luisa SPAGNOLI
«Regionalizzazione» o «regionalismo»: i termini di un dibattito ancora in corso [«Regionalisation» or «Regionalism»: The Terms of a Debate Still in Progress]
- 107 Andrea PERRONE
La geografia augustea negli scritti di Roberto Almagià. Riflessioni e analisi sull'attualità dei suoi studi [The Augustan Geography in the Writings of Roberto Almagià. Reflections and Analysis on the Actuality of His Studies]
- 123 Pierluigi MAGISTRI
«Un decreto di Cesare Augusto ordinò che si facesse il censimento di tutta la Terra». Alle origini dell'orbis christianus [«A Decree Went out from Caesar Augustus that the Whole World Should Be Enrolled». The Origins of the *Orbis Cbristianus*]
- 137 Marco MARTIN
Modelli e fonti letterarie greche della centralità dell'Italia come segno della sua vocazione al governo universale nel De Architectura di Vitruvio (VI 1, 1-11) [Greek Models and Literary Sources about the Importance of Italy as Sign of Its Bent to Universal Rule in *De Architectura* of Vitruvius (VI 1, 1-11)]
- 151 Marco BROGNA e Francesco Maria OLIVIERI
Il problema territoriale della regione di Roma Capitale [The Territorial Question of the Roma Capitale Region]

- 163 Michele PIGLIUCCI
La teoria del confine naturale italiano tra «equivoci» interpretativi e reminiscenze augustee. Una proposta interpretativa [Theory of Italian Natural Boundary, between «Mistakes» and Augustan Echoes. An Interpretative Proposal]
- 173 Adriana CONTI PUORGER
I possibili parallelismi nella geometria variabile [Possible Parallels in Variable Geometry]
- 185 Claudio NOVEMBRE
La macroregione del Mezzogiorno: suggestione intellettuale o strada praticabile? [The Macro-Region of Southern Italy: Intellectual Suggestion or Feasible Way?]
- 193 Marisa MALVASI
La riforma territoriale di Augusto nel rispetto dei gruppi etnici. Riflessioni sull'attuale abolizione della Provincia di Monza e della Brianza [Augustus's Territorial Reform, Respectful of Ethnical Groups. Reflections about the Monza and Brianza Province]
- 217 Michele CASTELNOVI
Savona provinciale: un caso limite nel riordino amministrativo, da Augusto agli accorpamenti del 2014 [Savona, a Provincial Capital: From Augustus until the 2014 Reform]
- 229 Luca GIARELLI
Camunni: una popolazione alpina ai confini d'Italia [Camunni: An Alpine Population to the Borders of Italy]
- 241 Maria RONZA ed Eliodoro SAVINO
Tra Lazio e Campania. Regio I augustea e problematiche odierne di ripartizione territoriale [The Influence of the Augustan Regio I on the Italian Regionalization Debate]
- 253 Simone BOZZATO e Giacomo BANDIERA
La geografia di Augusto tra persistenze e dinamiche evolutive. I Campi Flegrei tra riforma augustea e odierno riordino funzionale [The Geography of Augustus between Persistence and Evolutionary Dynamics. The Campi Flegrei between Augustan Reform and Today's Functional Reorganization]
- 269 Arturo GALLIA
Organizzazione dello spazio insulare: processi di territorializzazione, sedimentazione e persistenza dei saperi idrici nell'isola di Ponza dall'età romana a oggi [Organization of the Insular Space: Territorialisation Processes, Sedimentation and Persistence of Water Knowledge in the Island of Ponza from the Roman Age to Today]
- 281 Luigi SCROFANI e Maria Nicoletta ARISCO
Le divisioni amministrative della Sicilia dall'impero romano a oggi. Un viaggio tra funzioni strategiche, prospettive di sviluppo locale e «gattopardismo» nel governo del territorio [Administrative Divisions in Sicily from the Roman Empire to the Present: A Journey through Strategic Functions, Local Development Perspectives and «Gatto-pardismo» in the Governance of the Territory]

MARIA RONZA - ELIODORO SAVINO

TRA LAZIO E CAMPANIA: *REGIO I* AUGUSTEA
E PROBLEMATICHE ODIERNE
DI RIPARTIZIONE TERRITORIALE (*)

Tra Latium et Campania: un'insolita prospettiva. – La *Regio I* augustea, forse denominata *Campania*, comprendeva di fatto le aree rispettivamente identificate come *Latium (vetus et adiectum)* e *Campania*, malgrado si tratti di entità territoriali ben distinte così com'è manifestato anche dalla differenziazione toponomastica (Solin, 1996). Conferiva un carattere unitario a tale contesto la funzione di raccordo via mare e via terra tra poli urbani di grande interesse istituzionale, militare, strategico: nello specifico tra la città di Roma e i centri flegrei di *Puteoli* e *Misenum*, nonché tra Roma e *Baiae*, località di villeggiatura ben nota all'aristocrazia romana. La configurazione territoriale della *Regio I* non fu, infatti, improntata a criteri di tipo etnico ma, più probabilmente, legata alla rete di trasporto via terra di lunga distanza, articolata sugli importanti assi viari dell'Appia e della Latina che collegavano Roma con l'Italia meridionale (Gambi, 1977).

Pur nella diversità dei parametri adottati (naturali, storico-culturali, economico-relazionali), le proposte di regionalizzazione che hanno interessato quest'area, dall'Ottocento a oggi, e la complessa vicenda della maglia amministrativa dall'Unità d'Italia fino al dopoguerra sono state sinteticamente ripercorse per comprendere il livello di persistenza dell'idea augustea, nonché le potenziali valenze in relazione alle dinamiche territoriali in atto e alle esigenze di riordino amministrativo.

La Regio I augustea: le relazioni economiche come fattore di coesione territoriale. – Le finalità della *discriptio* di Augusto rimangono dibattute e con esse soltanto ipotizzabili le motivazioni che determinarono la configurazione territoriale

(*) Sebbene l'articolo sia frutto di un lavoro comune, a Eliodoro Savino vanno attribuiti il primo e il secondo paragrafo, a Maria Ronza vanno attribuiti il terzo e il quarto paragrafo con le relative elaborazioni cartografiche.

delle singole *regiones*, sicuramente attente a fattori storici, etnici ed economici (Polverini, 1998). La combinazione di «regionalizzazione» e «regionalismo» è evidente nel caso della *Regio I*, che comprendeva *Latium* e *Campania*, aree geograficamente contigue, legate da rapporti secolari ma etnicamente e culturalmente distinte.

In età augustea, al culmine dell'ininterrotta espansione urbanistica e demica degli ultimi due secoli della repubblica, Roma contava, secondo le stime più attendibili, una popolazione di circa un milione di abitanti (Morley, 1996). Le esigenze di approvvigionamento della metropoli rappresentarono uno stimolo fondamentale per lo sviluppo di un sistema complementare di produzione e di scambio, all'interno del quale la diversificazione produttiva delle diverse aree dell'Italia centro-meridionale appare correlata alla distanza geografica da Roma. Siano state o meno prese in considerazione da Augusto per la sua *descriptio*, le relazioni economiche di *Latium* e *Campania* con Roma rappresentano uno dei tratti unificanti della loro storia nel corso della prima età imperiale.

L'area in un raggio di 20-25 miglia intorno a Roma è designata dalle fonti di età imperiale come *suburbana* e associata a *salubritas*, *otium* e *amoenitas*, condizioni privilegiate rispetto alla frenetica e insalubre vita cittadina, dei quali erano esclusivi beneficiari gli imperatori e pochi esponenti prestigiosi delle *élites* senatorie, soliti trascorrere nel *suburbium* l'estate e i lunghi periodi festivi nel corso dell'anno (Champlin, 1982).

Indisponibili a sostenere le strutture urbane delle città del *Latium antiquum*, ormai scadute agli inizi dell'età imperiale a villaggi, essi preferivano investire nella regione ingenti risorse in residenze sfarzose e in fondi agricoli e *villae rusticae*, riservati, come le aree suburbane di altre grandi città preindustriali, alla coltivazione intensiva di generi alimentari deperibili e di pregio, agevolata dalle contribuzioni fiscali egiziane e africane, che coprivano la gran parte del fabbisogno di grano della metropoli. Alla coltivazione di frutta e ortaggi si affiancavano le produzioni pregiate della *villatica pastio*: il miele, l'allevamento di tordi, pavoni, ghiri e pesci, la coltivazione di fiori freschi, destinati a soddisfare le esigenze dei raffinati aristocratici romani. Anche il Lazio meridionale, descritto da Strabone come fertile, prospero e caratterizzato dalla vitalità della vita urbana, intratteneva intense relazioni economiche con Roma.

La straordinaria fertilità della Campania antica, famosa soprattutto per il grano e il vino, consentiva di sostenere un'articolata rete di città, che trovavano nell'enorme mercato di Roma lo sbocco principale per le loro eccedenze produttive, alimentando intense relazioni commerciali, episodicamente attestate dai ritrovamenti archeologici, ma ricostruibili nei loro meccanismi fondamentali grazie alla documentazione epigrafica (*indices nundinarii*) relativa alle *nundinae*, mercati periodici di ciclo breve, che si tenevano ogni 7 o 8 giorni in alcune delle città più importanti della *Regio I*.

Di particolare interesse sono tre *indices*, databili alla metà del I sec. d.C., e conosciuti dal luogo del loro ritrovamento come *index Pompeianus* (Degrassi, *Inscriptiones Italiae*, n. 53), *index* del Lazio meridionale (di incerta provenienza,

ma forse da *Fregellae*: *ibidem*, n. 49) e *index Pausilypensis* (*ibidem*, n. 52), che riportano in sequenza le città di Roma e Capua, precedute nelle prime due dal principale centro portuale delle rispettive aree di ritrovamento: *Puteoli* nell'*index Pompeianus* e *Minturnae* nell'*index* laziale. Essi forniscono indicazioni preziose sui canali di raccolta e di distribuzione di determinati tipi di merci, nonché sulla struttura dei flussi commerciali tra Lazio meridionale, Campania e Roma. Dall'*index Pompeianus* si evince il ruolo di *Puteoli* come terminale delle due principali reti di raccolta delle produzioni specializzate campane: i cereali dell'*ager Campanus* e il vino dell'area vesuviana, affiancati dai profumi e dal vasellame capuani e dal *garum* pompeiano. L'*index* laziale testimonia il ruolo di *Minturnae* come capolinea della rete di raccolta dei vini pregiati dell'*ager Falernus*, confermato dalla documentazione letteraria e archeologica. Il frammentario *index Pausilypensis* evidenzia la funzione emporica di *Beneventum*, legata al commercio della lana raccolta a Lucera, prodotto di amplissima diffusione e a basso costo, alla quale si affiancavano forse manufatti tessili di maggior pregio che, attraverso Capua, giungevano a *Puteoli* e da qui a Roma.

L'inclusione di Roma nei tre *indices nundinarii* conferma l'integrazione di alcune tra le più importanti città della *Regio I* in un sistema finalizzato a canalizzare le produzioni dei loro territori verso la metropoli del I sec. d.C., già da tempi antichissimi sede di *nundinae* (Storchi Marino, 1997). Le *nundinae* di Roma non soddisfacevano esclusivamente le esigenze della sua popolazione, ma consentivano anche la commercializzazione di manufatti e beni di lusso delle più varie provenienze, che anche i mercanti campani potevano acquistare e rivendere nelle città della *Regio I*.

Tra omogeneità e discontinuità territoriale: la Regio I augustea nelle ipotesi di regionalizzazione. – Il ruolo delle città nell'organizzazione territoriale romana, nonché le strette relazioni che hanno legato l'*Urbs* alla *Campania felix* e al litorale flegreo, si sono imposti quali fattori di coesione al di là delle differenze tra *Latium et Campania*. Come emerge dalle fonti storiche ed epigrafiche, la delimitazione della *Regio I* sembra rispondere a una logica funzionale, basata su questioni di carattere commerciale e produttivo, piuttosto che a una regionalizzazione imperniata su discontinuità naturali o culturali (Polverini, 1998). Infatti, pur considerando l'indiscusso primato di Roma, si riscontra una singolare complementarità della trama insediativa per la specificità dei ruoli assegnati ai principali centri del litorale campano, ma anche a quelli dell'entroterra: il continuo approvvigionamento dell'*Urbs*, il posizionamento della flotta militare per esigenze strategiche e difensive, l'amenità dei luoghi per lo svago delle *élites* romane rappresentano funzioni di supporto alla capitale dell'impero. In tal senso assumono un ruolo strategico gli assi di collegamento, ovvero le maglie su cui si innestano tali relazioni; in primo luogo la Via Appia e la Via Latina che superano aree malsane e paludose, rendendo forti e stabili le connessioni tra territori e

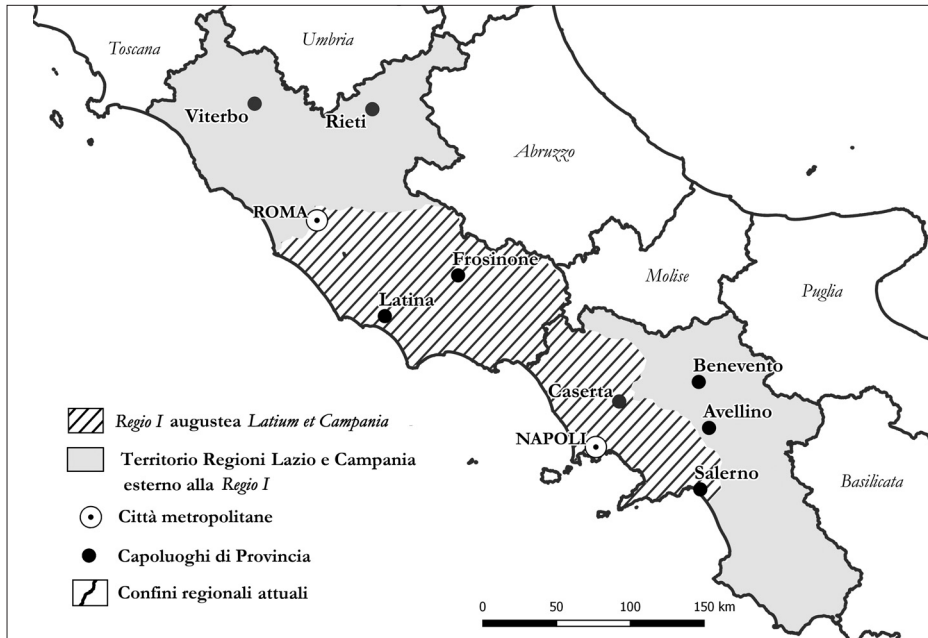


Fig. 1 – L'estensione della Regio I augustea in relazione all'attuale ripartizione regionale; è evidente l'articolazione della Regio I a ridosso del confine tra Lazio e Campania

Fonte: elaborazione dell'autore

realtà urbane dal diverso profilo socio-economico fin dal periodo repubblicano. L'irrobustirsi di tali relazioni è attestato dalla successiva realizzazione, in età imperiale, di altre due direttrici, ovvero la Via Domitiana e la Via Severiana.

Tuttavia, se analizziamo l'attuale ripartizione regionale, l'idea augustea appare del tutto disattesa: Lazio e Campania costituiscono, infatti, entità amministrative distinte il cui confine interrompe bruscamente la continuità territoriale affermata dalla *Regio I*. Di rimando, le due regioni si estendono ben oltre la delimitazione augustea fino a comprendere aree marginali dell'entroterra appenninico verso est e a spingersi lungo il litorale tirrenico, inglobando rispettivamente la Tuscia a nord e il Cilento a sud (fig. 1).

Per un contesto così rilevante del nostro Paese, si può quindi parlare di persistenza del «modello regionalista» adottato dal *princeps*? Nella fase di attenta revisione che comunità scientifica e forze politiche stanno vivendo per la riorganizzazione dello spazio geografico italiano (Fondazione Agnelli, 1994; SGI, 2013), ha senso riproporre l'articolazione della *Regio I* e, in particolare, richiamare quei principi che furono alla base della *discriptio* augustea?

Per rispondere a tali interrogativi, la ricerca è stata condotta in due direzioni: in primo luogo, adottando una prospettiva geostorica e utilizzando le nuove tecnologie per l'analisi territoriale ⁽¹⁾, si è ritenuto opportuno georiferire, ridisegnare e sovrapporre una serie di carte contraddistinte da un'interpretazione dell'area diversa da quella attuale, in cui i fattori di coesione risultano prevalenti rispetto a quelli di discontinuità. In secondo luogo, analizzando le dinamiche demografico-insediative e le scelte infrastrutturali che hanno segnato il territorio tra Roma e Napoli dagli anni Ottanta del Novecento ad oggi, sono stati individuati nel modello augusteo caratteri di modernità e spunti di riflessione per un radicale ripensamento dell'attuale ripartizione amministrativa.

L'idea di regione rappresenta una costante del pensiero politico italiano; seppur latente nei momenti di frammentarietà istituzionale, si ripropone come una risposta concreta alle esigenze di governo del territorio non appena è affermata l'unità politica, oltre che storico-culturale, della Penisola (Castelnovi, 2012). Risale al periodo risorgimentale l'ipotesi di regionalizzazione che, per quanto riguarda il contesto in esame, presenta le maggiori affinità con l'articolazione della *Regio I* augustea. Il «clivo del Vesuvio» comprende, per lo studioso risorgimentale Carlo Frulli, una vasta area che si estende dalla Piana Campana fino alle valli preappenniniche del Liri e del Sacco, arrivando quasi a ridosso di Roma (fig. 2).

Tale delimitazione non tiene conto del confine, peraltro ancora attivo a metà Ottocento, tra Stato della Chiesa e Regno Borbonico (Scacchi, 1996), se non per il tratto che separa il promontorio di Gaeta e i centri contermini dalle aree paludose e malsane della Piana Pontina. Si tratta senza dubbio di una ripartizione basata su parametri naturali di carattere idrografico, come d'altronde attestano le denominazioni attribuite alle diverse tessere del mosaico ⁽²⁾. Tuttavia, anche se i limiti del «clivo del Vesuvio» coincidono essenzialmente con le linee spartiacque di bacini idrografici variamente interconnessi (Sacco, Liri, Garigliano e Volturino), va sottolineata l'importanza di un corridoio naturale così strutturato come asse di connessione tra l'Italia centrale e il Mezzogiorno o, per ragionare a una scala di maggior dettaglio, tra il Lazio e la Campania così come erano stati identificati in epoca romana (*Latium vetus et adiectum* e *Campania felix*). Non è un caso se, al di là delle complesse vicende politiche che hanno interessato l'Italia peninsulare, un percorso unitario contraddistingueva questa direttrice, ovvero la Via Francigena per il tratto che da Roma portava verso Brindisi. Ricalcando il

(1) Il metodo è quello consolidato dell'*overlay* tra rappresentazioni cartografiche acquisite in digitale e georiferite – in un sistema di riferimento unitario – sul portale cartografico *Google Earth*, nell'ambiente *open source* di *QGIS*. Questa iniziale operazione ha permesso, in una fase successiva, la creazione di *layers* vettoriali di tipo lineare, a cui è stata affiancata la versione poligonale mediante l'utilizzo di strumenti di *geoprocessing*. In questo modo, è stato possibile effettuare un'analisi diacronica e comparativa tra le diverse ipotesi di regionalizzazione individuate da metà Ottocento ad oggi.

(2) Va precisato che, nella visione di C. Frulli (1845), un clivo può coincidere o meno con una regione geografica; è il caso del clivo tiberino che comprende l'ampio bacino idrografico del Tevere e costituisce, appunto, la regione tiberina. Invece, nel caso della regione partenopea, è necessario associare il clivo del Vesuvio e il clivo del Sele.

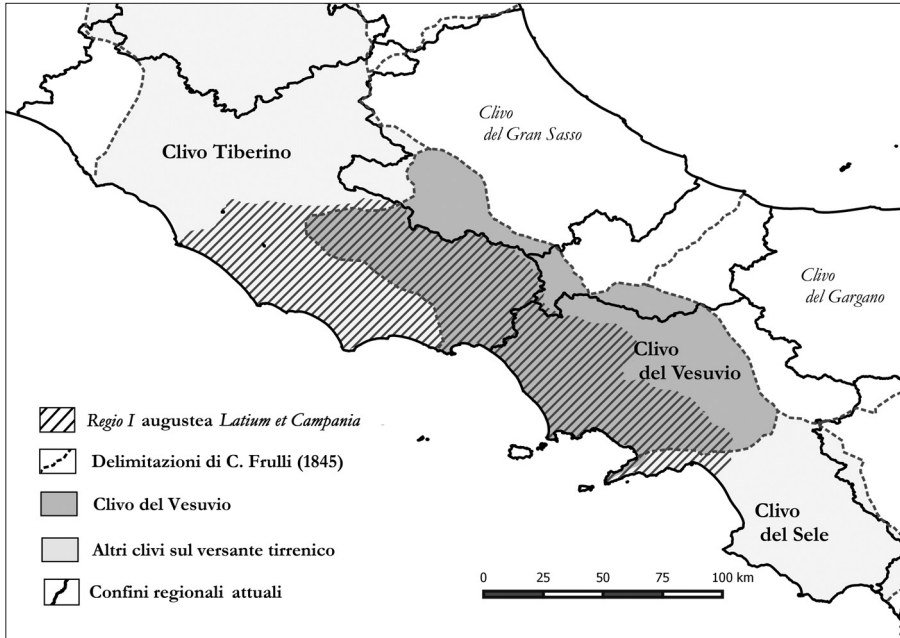


Fig. 2 – Il «Clivo del Vesuvio» nella ripartizione di C. Frulli (1845)

Fonte: elaborazione dell'autore

tracciato dell'antica Via Latina, la Francigena si sviluppava lungo le valli interne per le condizioni di maggior sicurezza e salubrità rispetto alla fascia costiera, garantendo così quella continuità di relazioni commerciali e culturali che aveva costituito un fattore essenziale nella definizione della *Regio I*.

Sono, tuttavia, marginali gli effetti che tale ipotesi di regionalizzazione ha avuto nell'effettiva ripartizione dello Stato italiano; ben diverse le suggestioni prodotte dalla coeva ripartizione del risorgimentale Pietro Correnti, patriota e poi senatore del Regno d'Italia. È in tale proposta che si rintraccia la matrice dell'attuale ripartizione regionale; infatti, pur ritenuta da Lucio Gambi «non lucida, alquanto disinvolta e approssimata, che si fa guidare da parametri contraddittori» (Gambi, 1998, p. 90), sarà ripresa inizialmente a fini statistici nel disegno dei «compartimenti» per poi condizionare l'assetto amministrativo italiano. Il confine pre-unitario tra lo Stato Pontificio e il Regno delle Due Sicilie diventa una linea di demarcazione tra la regione della «Valle del Tevere» e quella di «Terra di Lavoro e Principati». Queste, a loro volta, comprendono rispettivamente la Tuscia, originariamente inserita dal Frulli nel clivo del sub-appennino etrusco, e il Cilento che, insieme all'omonima piana, formava il clivo del Sele. Va, tuttavia, sottolineato che, pur discostandosi dalla logica della *Regio I*, il confine tra le due re-

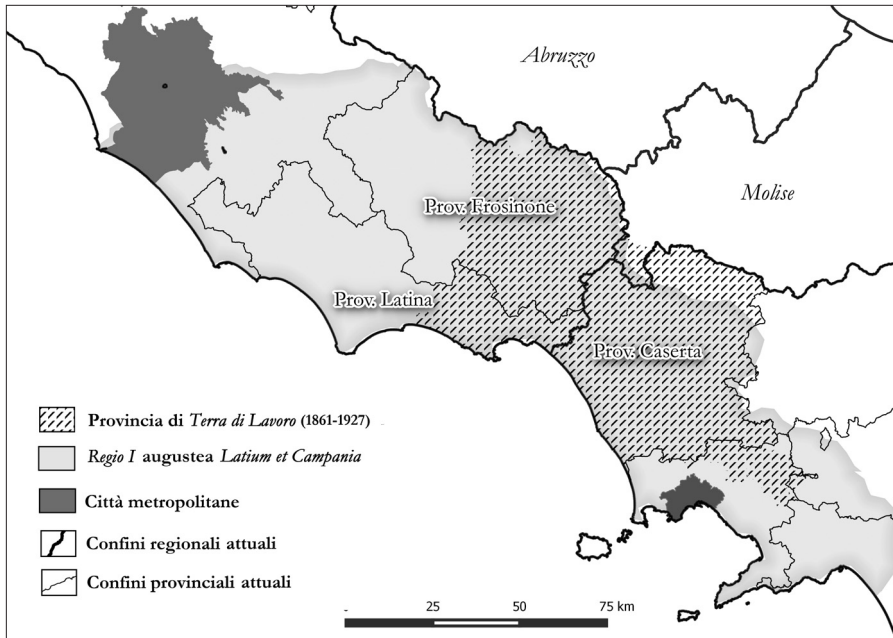


Fig. 3 – La provincia di «Terra di Lavoro» e la Regio I augustea: visioni unitarie di un territorio oggi ripartito tra le province del Lazio e della Campania

Fonte: elaborazione dell'autore

gioni era posto più a nord rispetto a quello attuale, assicurando la continuità amministrativa alle ultime propaggini della Piana campana e alla Piana del Gari-gliano, ovvero a un territorio unitario per connotazioni pedologiche, vocazione agraria, profilo socio-economico, denominato appunto «Terra di Lavoro».

Al di là della possibile e quanto mai paradossale identificazione con la *Campania felix* romana, è interessante confrontare l'estensione della Regio I augustea con quella della provincia post-unitaria di Terra di Lavoro. A differenza delle precedenti ipotesi di regionalizzazione, si tratta di un ente amministrativo tra i più estesi del Regno d'Italia, che ha avuto un ruolo ben preciso nella gestione del territorio fino al 1927, data in cui fu soppressa (Landini, 2013). Tale area, oggi ripartita da limiti amministrativi regionali e provinciali, era considerata un sistema coeso dal punto di vista naturale, identitario e produttivo (fig. 3).

Posta a ridosso dell'attuale confine fra Lazio e Campania, «Terra di Lavoro» comprendeva la sezione meridionale delle province di Latina e Frosinone, la provincia di Caserta, parte della provincia di Napoli e si estendeva fino al Molise. Si può parlare di una regione agraria la cui valenza era stata già riconosciuta e valorizzata nell'articolazione della Regio I proprio per l'importante funzione di

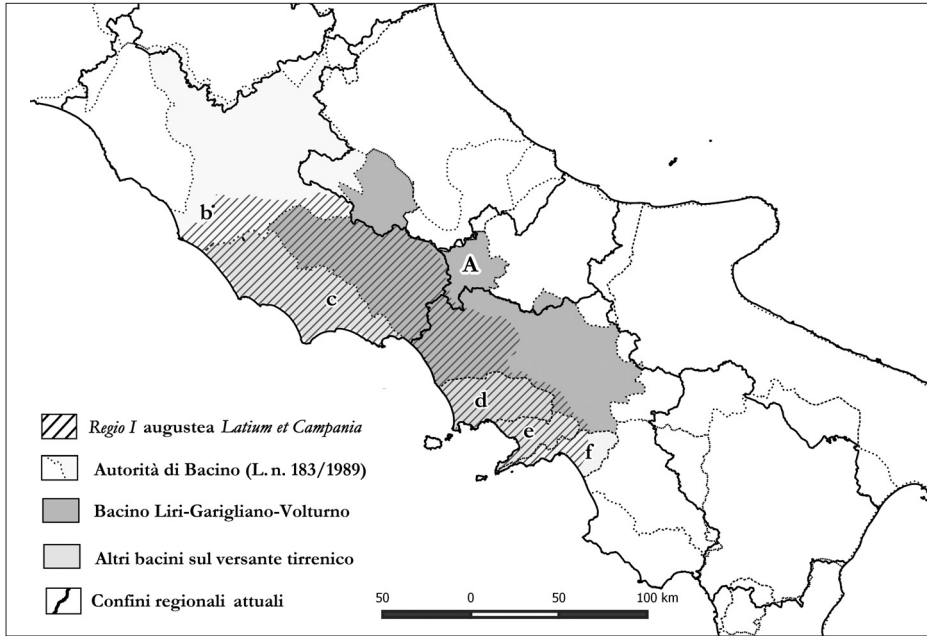


Fig. 4 – L’Autorità di Bacino nazionale dei fiumi Liri-Garigliano e Volturno tra Lazio e Campania (A) e le Autorità di Bacino limitrofe sul versante tirrenico: Tevere (b); Sub-distretto Laziale (c); Nord Occidentale (d); Sarno (e); Destra Sele (f)
Fonte: elaborazione dell’autore

approvvigionamento a supporto dell’*Urbs*, nonché dei centri disposti sul litorale flegreo e partenopeo. La complementarità dei ruoli e delle attività tra le città della *Regio I* implica, di fatto, anche una stretta integrazione con l’entroterra rurale da cui dipendeva il funzionamento stesso della trama insediativa; per queste ragioni, tale ambito era strettamente integrato con le città più rilevanti del *Latium* e della *Campania*.

Al di là delle delimitazioni di carattere amministrativo, una visione unitaria dell’area persiste tuttora nella ripartizione del nostro Paese in bacini idrografici per il controllo e la gestione delle dinamiche idrogeologiche. La legge 183 del 1989 individua, infatti, un unico bacino di rilevanza nazionale che, insieme con quello del Tevere, connota fortemente l’Italia centro-meridionale (Mautone e altri, 2008). Estendendosi principalmente tra Lazio e Campania (fig. 4), il Bacino dei fiumi Liri-Garigliano e Volturno sembra riaffermare – seppur in una prospettiva ambientale – quei fattori di coesione individuati nella *Regio I* augustea, nonché riproposti da Carlo Frulli nella sua ipotesi di regionalizzazione.

Nuove traiettorie insediative. Il pragmatismo augusteo, un principio per il riordino territoriale. – Nel delineare il concetto di regionalizzazione, Lucio Gambi sottolinea come «sia il vertice dei poteri dello Stato che decide, e naturalmente edifica, secondo i suoi criteri e fini» (Gambi, 1977, p. 276). A differenza del regionalismo, che può esistere prima della regionalizzazione o manifestarsi all'interno di una regionalizzazione svuotata delle sue valenze, la ripartizione del territorio nazionale è da intendersi come un processo dinamico, in grado di recepire i cambiamenti delle strutture sociali ed economiche che possono manifestarsi all'interno di uno Stato o in una parte di esso.

Nel territorio compreso tra Lazio e Campania due sono i fattori che tendono a destrutturare l'attuale assetto regionale: in primo luogo, l'effettiva istituzione delle «città metropolitane» di Napoli e Roma, ovvero enti di particolare rilievo nell'amministrazione nazionale per l'eccezionale concentrazione demografica e funzionale dei due capoluoghi e delle rispettive province. E ancora il processo di deconcentrazione urbana che – incentivato dalla riduzione dei tempi di trasporto, nonché dall'accessibilità al mercato immobiliare – è a sua volta accentuato dalla presenza delle due metropoli e dalla loro prossimità. Tali condizioni, potenziandosi a vicenda, determinano un progressivo irrobustirsi della rete urbana e infrastrutturale tra Lazio e Campania.

Si ripropone, con le dovute e ovvie differenze, un'articolazione territoriale impostata su due aree urbane, un ambito intermedio e assi di connessione che assicurano un crescente livello di coesione al sistema; in tal senso, è possibile riprendere la *ratio* della *Regio I* augustea e proporla ancora oggi come un'ulteriore base di riflessione in un rinnovato processo di regionalizzazione. Finora, infatti, le ipotesi di ripartizione territoriale – in particolare quella della Fondazione Agnelli – si sono focalizzate sulle profonde interconnessioni tra le metropoli e le città dell'area padana (Pacini, 1996), senza considerare il progressivo manifestarsi di tali dinamiche anche in alcuni ambiti dell'Italia centro-meridionale, *in primis* nell'area tra Roma e Napoli. Proprio per questo, la visione unitaria della *Regio I* augustea – le cui tracce sembrano riemergere, nonostante l'attuale suddivisione regionale – dimostra un'intrinseca vitalità e un potenziale ancora inespreso nelle proposte di riordino territoriale dell'Italia.

RIFERIMENTI BIBLIOGRAFICI

- CASTELNOVI M., *Regioni alternative. Verso una nuova geografia amministrativa*, Roma, Aracne, 2012.
- CHAMPLIN E., *The Suburbium of Rome*, in «American Journal of Ancient History», 1982, 7, pp. 99-117.
- DEGRASSI A., *Inscriptiones Italiae*, t. XIII, 2, Roma, Libreria dello Stato, 1963.
- FONDAZIONE GIOVANNI AGNELLI, *Il nostro progetto geopolitico*, in «Limes», 1994, 4, pp. 147-156.

- FRULLI C., *Fisiche regioni peninsulari e insulari dell'Italia*, in «Annuario Geografico Italiano», 1845, pp. 93-106.
- GAMBI L., *Le «regioni» italiane come problema storico*, in «Quaderni storici», 1977, 34, pp. 275-298.
- GAMBI L., *L'invenzione delle regioni italiane*, in «Geographia Antiqua», 1998, 7, pp. 89-92.
- LANDINI P., *Il ritaglio amministrativo nell'evoluzione territoriale dello Stato italiano*, in M. CASTELNOVI (a cura di), *Il riordino territoriale dello Stato. Riflessioni e proposte della geografia italiana*, Roma, SGI, 2013, e-book, pp. 113-126.
- MAUTONE M. e altri, *Le acque in Campania*, in M.G. GRILLOTTI DI GIACOMO (a cura di), *Atlante Tematico delle Acque d'Italia*, Genova, Brigati, 2008, pp. 484-486.
- MAUTONE M. e L. SBORDONE, *Città e organizzazione del territorio in Campania: analisi funzionale della rete urbana di una regione squilibrata*, Napoli, Edizioni Scientifiche Italiane, 1983.
- MORLEY N., *Metropolis and Hinterland. The City of Rome and the Italian Economy, 200 B.C.-A.D. 200*, Cambridge, Cambridge University Press, 1996.
- PACINI M., *Un federalismo dei valori. Percorso e conclusioni di un programma della Fondazione Agnelli*, Torino, Edizioni della Fondazione Agnelli, 1996.
- POLVERINI L., *Le regioni dell'Italia romana*, in «Geographia Antiqua», 1998, 7, pp. 23-32.
- SCACCHI D., *Alla ricerca di una regione. Il «Lazio» dalla Repubblica giacobina alla I guerra mondiale*, in REGIONE LAZIO-ASSESSORATO ALLA CULTURA, *Atlante storico-politico del Lazio*, Roma-Bari, Laterza, 1996, pp. 89-123.
- SOCIETÀ GEOGRAFICA ITALIANA, *Proposta di riordino territoriale dell'Italia*, Roma, SGI, 2013.
- SOLIN H., *Sul concetto di Lazio nell'antichità*, in *Studi Storico Epigrafici sul Lazio Antico*, in «Acta Instituti Romani Finlandiae», 1996, 15, pp. 3-22.
- STORCHI MARINO A., *Reti interregionali integrate e circuiti di mercato periodico negli indici nundinarii del Lazio e della Campania*, in E. LO CASCIO (a cura di), «*Mercati permanenti e mercati periodici nel mondo romano*». *Atti degli Incontri capresi di storia dell'economia antica (Capri, 13-15 ottobre 1997)*, Bari, Edipuglia, 2000, pp. 93-130.

THE INFLUENCE OF THE AUGUSTAN *REGIO I* ON THE ITALIAN REGIONALIZATION DEBATE. – The Augustan *Regio I* was an area including *Latium (vetus et adiectum)* in the north and *Campania* in the south. Even though it's accepted that these territorial contexts are different – as it's suggested by place names –, the role of relationship between Rome and the other important urban centers of Campi Flegrei (*Misenum*, *Baiae*, *Puteoli*) gave a unitary profile to this territorial division. In fact, the ethnic criteria don't act as a connexion in the structure of the *Regio I*. It's probably that a significant road network – based on the famous *via Appia* and also on the inner *via Latina* – was perceived as a cohesive force for these areas and their communities. At the same time, the strategic role of this infrastructure system – by land and by sea, and with the military port of *Misenum* – was taken as an unavoidable factor to support a territorial government. The aim

of the work is to use a comparative cartographical approach to analyze if the Augustan idea of the *Regio I* has influenced also the other visions of Italian regionalization, as well as, during the process of the administrative division (19th an 20th centuries). This in order to explain the potentiality of the Augustan perspective among the wide-ranging debate on an Italian administrative reorganization.

Università degli Studi di Napoli «Federico II», Dipartimento di Scienze Politiche

maria.ronza@unina.it

Università degli Studi di Napoli «Federico II», Dipartimento di Studi Umanistici

eliodoro.savino@unina.it

BOLLETTINO DELLA SOCIETÀ GEOGRAFICA ITALIANA

SERIE XIII
VOLUME IX
FASCICOLO 1-2
GENNAIO-GIUGNO
2016

SOMMARIO

Articoli

- 5 Angelo TURCO
La geografia di Augusto: prospettive ontologiche
- 19 Paolo POCCHETTI
Identità reali e identità fittizie nel disegno geografico e organizzativo dell'Italia augustea
- 43 Federico DE ROMANIS
Imperium intra terminos e Italia discripta: brevi osservazioni su Augusto geografo
- 65 Franco SALVATORI
La geografia di Augusto: durezza e discontinuità nella regionalizzazione del territorio italiano
- 73 Stefania BONFIGLIOLI
Regio, Chōra, regione
- 83 Maria Floriana CURSI
La discriptio augustea dell'Italia: un tentativo di regionalismo?
- 93 Luisa SPAGNOLI
«Regionalizzazione» o «regionalismo»: i termini di un dibattito ancora in corso
- 107 Andrea PERRONE
La geografia augustea negli scritti di Roberto Almagià. Riflessioni e analisi sull'attualità dei suoi studi
- 123 Pierluigi MAGISTRI
«Un decreto di Cesare Augusto ordinò che si facesse il censimento di tutta la Terra». Alle origini dell'orbis christianus
- 137 Marco MARTIN
Modelli e fonti letterarie greche della centralità dell'Italia come segno della sua vocazione al governo universale nel De Architectura di Vitruvio (VI 1, 1-11)
- 151 Marco BROGNA e Francesco Maria OLIVIERI
Il problema territoriale della regione di Roma Capitale
- 163 Michele PIGLIUCCI
La teoria del confine naturale italiano tra «equivoci» interpretativi e reminiscenze augustee. Una proposta interpretativa
- 173 Adriana CONTI PUORGER
I possibili parallelismi nella geometria variabile
- 185 Claudio NOVEMBRE
La macroregione del Mezzogiorno: suggestione intellettuale o strada praticabile?
- 193 Marisa MALVASI
La riforma territoriale di Augusto nel rispetto dei gruppi etnici. Riflessioni sull'attuale abolizione della Provincia di Monza e della Brianza
- 217 Michele CASTELNOVI
Savona provinciale: un caso limite nel riordino amministrativo, da Augusto agli accorpamenti del 2014
- 229 Luca GIARELLI
Camunni: una popolazione alpina ai confini d'Italia
- 241 Maria RONZA ed Eliodoro SAVINO
Tra Lazio e Campania. Regio I augustea e problematiche odierne di ripartizione territoriale
- 253 Simone BOZZATO e Giacomo BANDIERA
La geografia di Augusto tra persistenze e dinamiche evolutive. I Campi Flegrei tra riforma augustea e odierno riordino funzionale
- 269 Arturo GALLIA
Organizzazione dello spazio insulare: processi di territorializzazione, sedimentazione e persistenza dei saperi idrici nell'isola di Ponza dall'età romana a oggi
- 281 Luigi SCROFANI e Maria Nicoletta ARISCO
Le divisioni amministrative della Sicilia dall'impero romano a oggi. Un viaggio tra funzioni strategiche, prospettive di sviluppo locale e «gattopardismo» nel governo del territorio

MARIA RONZA - ELIODORO SAVINO¹

THE INFLUENCE OF THE AUGUSTAN REGIO I ON THE ITALIAN REGIONALIZATION DEBATE

1. *Between «Latium et Campania»: a different perspective* - The Augustan Regio I was a territorial aggregate of *Latium (vetus et adiectum)* and *Campania*. Although it is accepted that these territorial contexts are different, as it is suggested also by place names, the relationship between Rome and the other important urban center of Phlegraean Fields (*Misenum, Baiiae, Puteoli*) gave a unitary profile to this territorial division. *Baiiae* was a leisure destination, well known to the roman aristocracy; *Misenum* was the military harbour of the roman army, while *Puteoli* was an important seaport to the trade flows. Many cities of Campania played a strategical role for Rome and its aristocracy, as pointed out from the high frequency in affairs by sea and by land.

The territorial asset of *Regio I* does not result from ethnic criteria but, more probably, it is due to an infrastructural network between Rome and the Southern Italy (Gambi, 1977). The Appian Way and the Latin Way were certainly the most important routes to travel and trade.

Since the nineteenth century, the area comparable to the ancient *Regio I* was involved in a series of regional models. We would also underline as several criteria of regionalization (hydrogeological features, historical experiences and sense of identity, economic and functional forces) were chosen in order to create regions. After the political unity of Italian peninsula (1861), the administrative subdivision became the best way of governing the new country. The political debate on regionalization highlighted the difficulties of making decisions and moving from theory to practice. The matter has taken off again and it is due to the current territorial changes. Therefore, the Augustan perspective on *Regio I* has been examined in order to consider its potentialities for a new territorial asset based on the socio-economic dynamics between Lazio and Campania.

¹Author contributions: Maria Ronza conceived and designed the research. She has written the third and the fourth paragraphs; she also made all the maps. Eliodoro Savino gave many suggestions for improving this article. He has written the first and the second paragraphs.

2. *The Augustan Regio I: economic relationship as a key factor of the territorial cohesion* - The debate on the Augustan *discriptio* is still open in relation to aim and reason of the Augustan regionalization. The *regiones* of Italian peninsula are based on historic, ethnic and economic criteria. The mixture of “regionalization” and “regionalism” is particularly clear in the *Regio I*. This region included *Latium* and *Campania*, which are contiguous geographical areas linked by age-old relationship. However, these areas were characterised by ethnic and cultural differences.

During the Augustan age, Rome grew approximately up to one million inhabitants (Morley, 1996). According to reliable studies, the *Urbs* was at the climax of the demographic and urban growth happening over the last two centuries, in the Republican age. Supplies of food were a priority for the roman metropolis. This had led to an integrated system between Rome and neighbouring areas of south-central Italy, mainly based on a high diversification of production. The relationships of production and trade were closely related to the distance of these areas from Rome. We cannot say exactly if Augustus took into consideration these elements. However, the economic relationship with Rome became a unifying force between *Latium* and *Campania*, at the beginning of the Imperial age.

According to historical and epigraphical sources, the area within a twenty or twenty-five miles radius of Rome is defined as suburban. *Salubritas*, *otium* and *amoenitas* were significant elements for increasing the quality of life, contrary to the frenetic and unhealthy city life. However, only the roman emperors and the most important senator's families used to spend the summer and long periods in the *suburbium* (Champlin, 1982).

In *Latium antiquum*, many towns lost their relevance becoming small villages in the beginning of the Imperial age. Therefore, the roman *elites* preferred to spend their financial resources in the suburban area more than in the old towns. They built luxurious houses, but also *villae rusticae* for the management of agricultural funds. As usually in the suburban areas of the main pre-industrial cities, these agricultural funds were reserved to the intensive farming of perishable foods and valuable products. This was possible thanks to the Egyptian and African food imports of wheat, sufficient to Rome requests. Close to the orchards and the horticultural plants, there were the valuable productions characteristic of *villatica pastio* as, for instance, the honey production, the breeding of unusual species (thrushes, peacocks, gophers, peculiar fishes) and the flower growing with the aim to satisfy the demand of the roman aristocracy. Even the southern Lazio had close economic relations with Rome. The geographer Strabo referred to this area: it was well-known for its soil fertility, farming production, but also for the lively urban energy too.

In the Ancient Campania, the incredible wheat and wine production supports a well-developed network of towns. The agricultural surplus was offloaded on Rome, the largest market place of the ancient world. Archaeological finds confirmed this strong trade relationship, clearly evidenced by a particular kind of epigraphs known as *indices nundinarii*. These *indices* were inscriptions relating to *nundinae*: they were periodic markets (every seven or eight days) taking place in some of the most important cities of the *Regio I*.

Three *indices* are interesting for our research, referring to the middle of the first century A.D. and called with regards to the places where each *index* was found. We refer to the *index Pompeianus* (Degrassi, *Inscriptiones Italiae*, n.53), the *index* of Southern Lazio (the original place of this *index* is uncertain, perhaps this could be from *Fregellae*, Degrassi, *ibidem*, n.49) and the *index Pausilypensis* (Degrassi, *ibidem*, n.52). Roma and Capua (Volturno plain) are set out in sequence on each *index*. In the *index Pompeianus* and in the *index Pausilypensis*, these two cities are respectively preceded by the most important harbour town of the areas where were found: *Puteoli* and *Minturnae*. The *indices nundinarii* provide significant information about the centres of products store and distribution. Therefore, it is possible to identify the trade flows between Southern Lazio, Campania and Rome. The *index Pompeianus* points out the prominent position of *Puteoli*. This town was the terminal of two trade flows regarding local specialist products: the cereals from the *ager Campanus* and wine from the Vesuvian area. Other valuable products (fragrances, vases from Capua, *garum* from Pompeii) used to get into the terminal of *Puteoli*. The *index* of Southern Lazio highlights the role of *Minturnae* as terminal for the trade of fine wines coming from the *ager Falernus*, also confirmed by Latin literature and archaeological finds. Although the *index Pausilypensis* is a fragmented source for our research, it gives rise to a trading function performed by Benevento (Campania hinterland). This city is mainly considered as a marketplace for the wool coming from Lucera (Apennine mountains). This product type was inexpensive but widely used. Perhaps, the trade flow of fine textile products got through Benevento before arriving to Capua and stopping to the port city of *Puteoli* where all these productions were shipped to Rome.

The inclusion of Rome in these three *indices nundinarii* attests the establishment of an integrated network including the most important cities of the *Regio I*. This urban network was intended to direct local products toward the metropolis of the first century AD. In Rome, there were *nundinae* since ancient time (Storchi Marino, 1997). For our research, it is important to highlight the role played by the *nundinae* in the *Urbs*. The *nundinae* were able to satisfy the needs of the metropolitan population, but also to improve the trade of luxury products coming in Rome from all parts of the Empire. Probably, the traders of Campania were allowed to buy and sell these luxury goods in many cities of the *Regio I*.

3. *Regio I, a territorial context between uniform and heterogeneous geographical features. The Augustan perspective and its suggestion in the Italian regionalization process.* - During the Roman Empire, the cities have always played a

key role in the territorial government. The long-term and frequent relationships between the *Urbs* and the dynamic cities of Campania and Phlegrean coastline have been the cohesive forces able to overcome ethnic and landscape differences existing between “*Latium et Campania*”. The study of historical and epigraphic sources highlights how commercial and productive matters have oriented the configuration and the boundaries of the Augustan *Regio I* more than natural and cultural features. Therefore, functional criteria are the main keys of regionalization process (Polverini, 1998).

The establishment of a singular collaborative pattern between Rome (the metropolis of the past) and the main cities of Campania coastline and hinterland is the result of several factors, like for example: a continuous provision of food resources for the *Urbs*, a strategic positioning of the Roman military fleet, a well-known amenity of places for Roman élites. Since the Republican period, the Appian Way and the Latin Way were basic road networks connecting urban areas and rural settlements with a different socio-economic profile between *Latium et Campania*. Then, during the Imperial period, the construction of other ways - called *Domitiana* and *Severiana* - made stronger and more various these territorial relationship.

However, if we analyze the Italian administrative organization in the 1900s, we realize how the Augustan idea regarding the *Regio I* has absolutely neglected. Today, Lazio and Campania are two regions with different administrative authorities. An administrative boundary line between regions divides the ancient *Latium* from the *Campania felix*. Unlike *Regio I*, northerly Lazio includes Tuscia, while southerly Campania includes Cilento. Moreover, both regions extend over the Apennine mountains (*fig. 1*).

In view of the current situation, is it possible to consider the value and the persistence of Augustan regionalist model for this area? During the scientific and political debate on Italian administrative reorganization (Agnelli Foundation, 1994; SGI, 2014), are still relevant the principles of “Augustan *discriptio*”, especially for *Regio I*?

It is not easy to answer these questions but this research tries to do this in two ways. First, we have reinterpreted the geo-historical approach using new geographical methodologies like, for instance, the georeference of historical maps in a GIS (Geographical Information System) data structure¹. Overlaying several layers about different ideas on Italian regionalization, it is possible to highlight their differences and their changes during the time. In particular, we consider the border of the Augustan *Regio I* versus

¹ The historical maps were turned into a digital format, using a laser scanner; in a GIS environment, all the maps are georeferenced on “Google Earth” by the well-known method of Ground Control Point (GCP). We were able to overlay historical maps, although the differences between geographical scale, projections, iconographic system. Then, it was possible to create a georeferenced geometrical layers (linear at first, polygonal later with geoprocessing tools). This approach has allowed us to make a comparative and analyse trough the different ideas of regionalization, since the nineteenth century until today.

main hypotheses of the Italian Risorgimento in the 1880s. Then we consider the different phases of the administrative organization until the early 1900s.

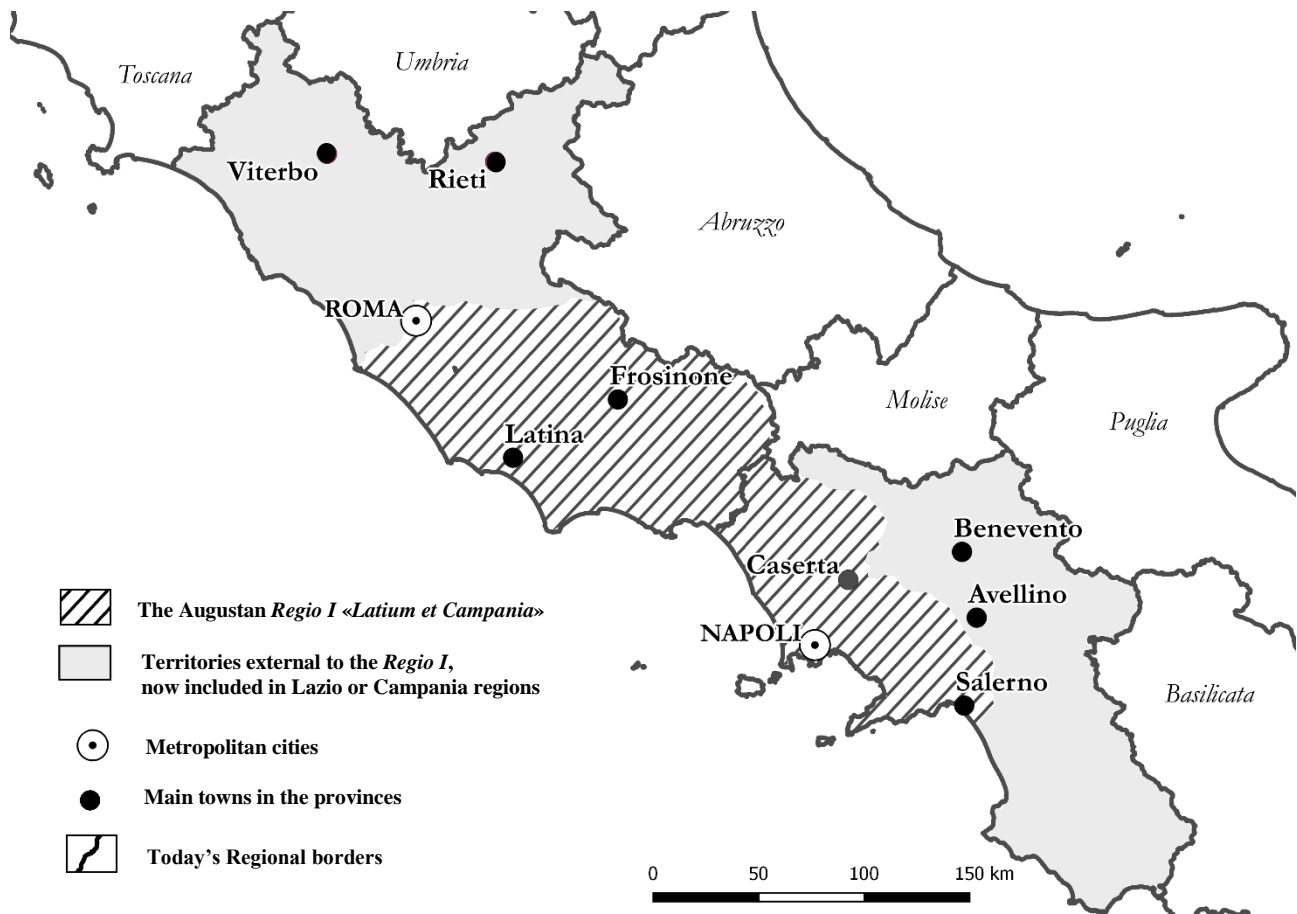


Fig. 1 – The Augustan *Regio I* and today's regional asset. In the same area, the regional border between Lazio and Campania is in contrast to the unitary structure of the *Regio I*. Source: author's elaboration.

Second, we defined several “drivers” that could help us to re-imagining the *Regio I* idea at the present time. In particular, these “drivers” are the recent urban growth of Rome and Naples, the urban sprawl in the region between these two metropolises and, finally, the strong growth of road and rail networks (Ronza, 2014). Therefore, at the present, the socio-economic integration is by far more relevant than the differences in landscape, traditions and customs.

The region idea aroused much interest in the asset of Italian peninsula; it represents a distinctive feature of the Italian political thought, also during the institutional fragmentation. After the national unity, the regionalization became a response to the problems of Italian government (Castelnovi, 2012). From now on, local communities fell the distance between regionalism and regionalization in many areas of the country.

Carlo Frulli, a prominent personality of the Risorgimento, proposed an interesting hypothesis on the Italian regionalization. He supposed “the Vesuvius clivo” as a wide region including the Campania plain (known also as Volturno plain) and the inner valleys of Liri and Sacco rivers. These Apennine valleys ensure a geographical connection with Rome and its plain (*fig.2*). This territorial division do not consider the border between the Papal States and the Bourbon Kingdom, still existing in the nineteenth century (Scacchi, 1996). Therefore, it is more similar than the other models to the *Regio I* configuration. Although the Frulli’s regional model has based on hydrogeological criteria (“the Vesuvius clivo” includes a series of connecting hydrographical basins)², this territorial organization highlights the strategic role of a natural link between Lazio and Campania, such as between the Middle and the South of Italian peninsula. In the Middle ages, the famous Francigena Way runs along these inner valleys to connect Rome and the Tyrrhenian plains with Brindisi and the Adriatic coastline. The route of pilgrims press again the ancient roman ways, mainly the Latin way and the Appian Way; so, there was a strong continuity of economic and social relations from Romans to Medieval kingdoms, also for the lands interested by the ancient *Regio I*.

² Carlo Frulli though that the concept of *clivo* was the basis of the regionalization. *Clivo* has become an obsolete term in Italian. It could signify a territorial context having the same lines of slope. In this model, a *clivo* could be a geographical region or not. For example, “The Tiber *clivo*” is the wide Tiber basin and it corresponds to “the Tiber region” in the Frulli’s regionalization. Instead, “the Parthenopean region” derives from the aggregate of “the Vesuvian *clivo*” and “the Sele river *clivo*” (Frulli, 1845).

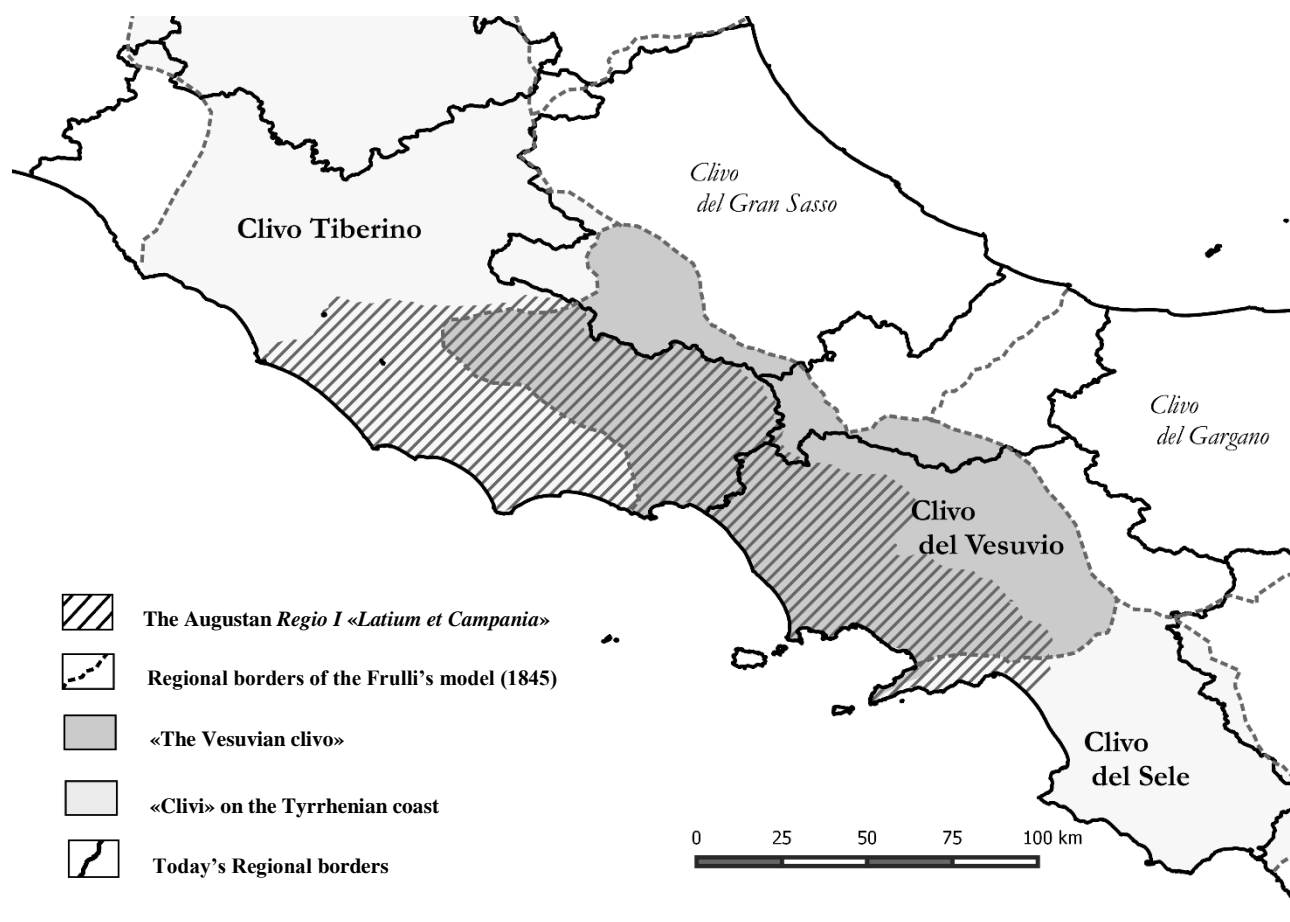


Fig. 2 – “The Vesuvius Clivo” in the regionalization model of Frulli (1845). *Source:* author’s elaboration.

However, the Frulli’s model effects on the Italian regionalization are marginal, mainly if compared with the effects produced by Correnti’s model. Pietro Correnti was a patriot during the Risorgimento and a senator at the time of the Italian Kingdom. His model was firstly used for statistical compartments, but then this territorial division became the basis of the Italian administrative organization. Lucio Gambi, an eminent Italian geographer, thought that the Correnti’s model was approximate because it was based on ambiguous criteria for regional breakdown (Gambi, 1998). Although, national territory was divided into units of administration for local and regional government, following the Correnti’s perspective.

The boundary between the Papal States and the Bourbon Kingdom, existing before the political unification of Italian peninsula, was necessary to mark two different regions, called “Valle del Tevere” and “Terra di Lavoro e Principati”. Unlike the Frulli’s model and by analogy with the present situation, the first region includes Tuscia, while the second region includes Cilento and the Sele floodplain. It is important to underline that the border between “Valle del Tevere” and “Terra di Lavoro e Principati” was further north than the actual border between Lazio and Campania. In this way, an area uniform in terms of soil profile, agricultural production, social structure and economic organization - exactly “Terra di Lavoro” - brought under one administration.

“Terra di Lavoro” was one of the largest provinces of the Italy, after the unification process. If we consider the current administrative organization, it corresponded to the southern part of Latina and Frosinone provinces, to the whole province of Caserta, to the inner section of Naples province and it extended in the external section of Molise region. Until 1927, the province of “Terra di Lavoro” was an administrative authority for the government of a rich agricultural land (Landini, 2013). Frequently, the debate has focused on the uncertain correspondence between *Campania felix*, included in the Augustan *Regio I*, and “Terra di Lavoro”. As already said, it was a rural landscape, playing a key role in the food supplying the *Urbs* and the Tyrrhenian cities mainly during the Imperial age. Today, this area is divided by regional and provincial limits (*fig. 3*).

Finally, we also analyzed another cartographic source: the Italian map of river basins, as defined by the national law n.183 in 1989. Environmental protection and hydrological risk prevent are the main purposes of this law. The river basins are ranked by territorial extension (Mautone *et alii*, 2008). In South Italy, one of the most important river basins is the Volturno and Liri-Garigliano basin. Like Po and Tiber, it is a basin of national level and it extends over a large area in south-central Italy, mainly between Lazio and Campania (*fig. 4*). As already put in evidence from the Frulli’s regionalization and in the Augustan *Regio I*, also the Volturno and Liri-Garigliano basin highlights about keeping regional cohesion.

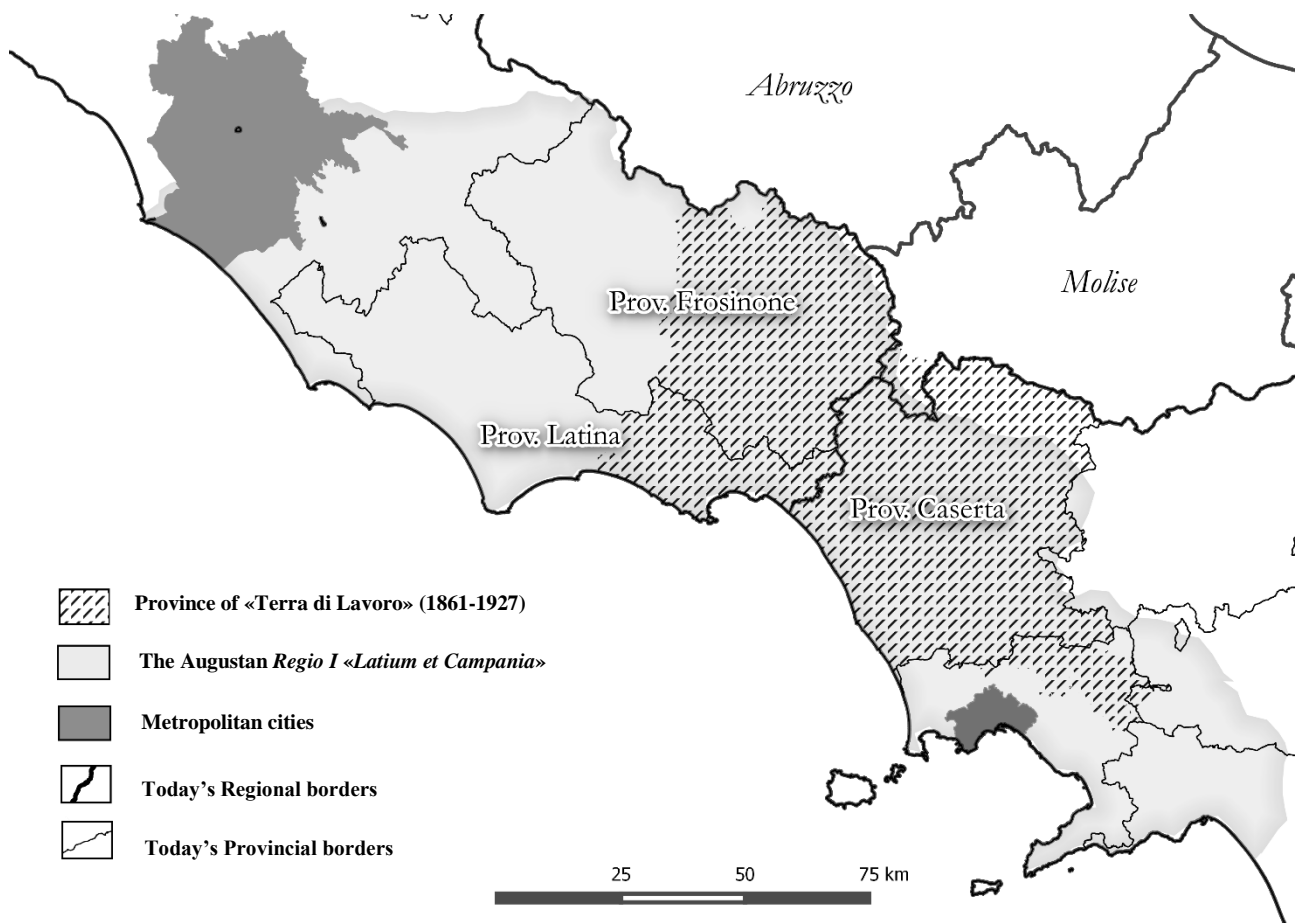


Fig. 3 – The province of “Terra di Lavoro” (1861-1927) and the Augustan Regio I:unitary perspective for the government of an area currently divided by regional and provincial borders. Source: author’s elaboration.

4. *Urban dynamics and territorial changes. The Augustan pragmatism for a new regionalization.* - Referring to the regionalization process, the geographer Lucio Gambi puts in evidence how the central government played its power to decide the regional boundaries, according to its aims and objectives (Gambi, 1977). Therefore, there is a big difference between regionalism and regionalization. While the regionalism is a long-term process that involves the identity of a community and the sense of belonging to a place, the regionalization is a political and administrative division for the better management of socio-economic changes and urban dynamics. The regionalization process must adapt to the territorial transformation. Pragmatism and flexibility play a strategic role for the competitiveness and the economic growth of a country.

In the area between Lazio and Campania (more or less corresponding to the ancient Regio I), there are many elements against to the existing “regional status”. First, the recent institution of special authorities for the government of large metropolitan areas is a new (and very important) management apparatus for these newly developed socio-economic structures. Rome and Naples, respectively in Lazio and Campania regions, are the most relevant cities in the south-central Italy. These metropolises have also a

high population density and a strong demographic size. The influences of metropolitan areas is reinforced by several and frequent interactions between them at regional as well as interregional level. Second, we should also consider the impact of urban sprawl on this area. This phenomenon is particularly marked in regions able to attract activities, workers, population, like our study area. Increasing mobility and reducing housing costs encourage the spread of another settlement pattern. Therefore, the urban development refers about rural areas, small towns, medium-sized and peripheral cities located between the interlinked metropolises of Rome and Naples.

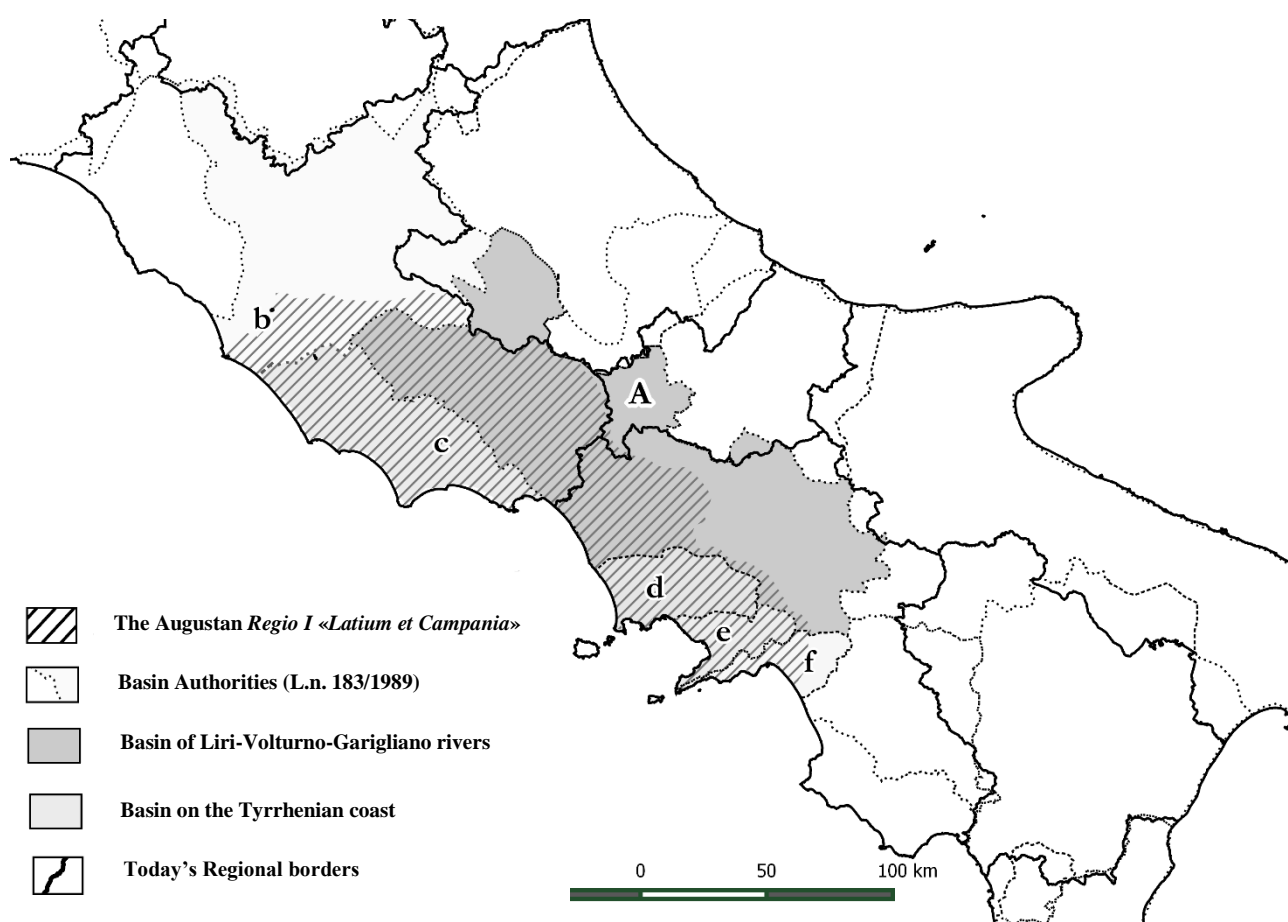


Fig. 4 – The National Basin Authority of Liri-Garigliano and Volturno rivers. It includes a wide area between Lazio and Campania (A). The bordering Basin Authorities along the Tyrrhenian coast: the Tiber river basin (b); the basin of the Lazio's sub-district (c); the north-west basin (d); the Sarno river basin (e); the Sele river basin - left bank (f). Source: author's elaboration.

Even if there are obvious and fundamental differences with regard to the Augustan age, today several factors seem to support the Regio I hypothesis. Two very important cities, a middle area and an infrastructure networks give cohesion to this territorial system. In a new regionalization, it is possible to reintroduce the Augustan idea about the Regio I, specifically set up as an integrated area.

Until now, the socio-economic and geographical researches focused on the high level of integration that bonds metropolitan areas, medium-size cities, urban frameworks in the Po plain (Pacini, 1996). If

we analyse the current dynamics, it is now clear that the area between Lazio and Campania is moving toward a new pattern of territorial and urban organization. We can suppose that an integrated system of cities and urban areas, driven by the two metropolises of Rome and Naples is growing. This situation is currently taking place, although an administrative border divides the regions of Lazio and Campania. Therefore, we believe that the Augustan perspective could have an increasing relevance to rethink the Italian regionalization, mainly in the area corresponding to the ancient *Regio I*.

REFERENCES

- CASTELNOVI M., *Regioni alternative. Verso una nuova geografia amministrativa*, Roma, Aracne, 2012.
- CHAMPLIN E., *The Suburbium of Rome*, AJAH 7, 2, 1982, 99-117.
- MAUTONE M., SBORDONE L., *Città e organizzazione del territorio in Campania: analisi funzionale della rete urbana di una regione squilibrata*, Napoli, Edizioni Scientifiche Italiane, 1983.
- DEGRASSI A., *Inscriptiones Italiae*, t. XIII, 2, Roma, 1963
- GAMBI L., *Le "regioni" italiane come problema storico*, in "Quaderni storici", XII, n.34, 1977, pp.275-298.
- GAMBI L., *L'invenzione delle regioni italiane*, in "Geografia Antiqua", 7, 1998, pp.89-92
- FONDAZIONE GIOVANNI AGNELLI, *Il nostro progetto geopolitico*, in "Limes", 4, 1994, pp. 147-156
- FRULLI C., *Fisiche regioni peninsulari e insulari dell'Italia*, in "Annuario Geografico Italiano", Ufficio di Corrispondenza Geografica in Bologna, 1845, pp. 93-106.
- LANDINI P., *Il ritaglio amministrativo nell'evoluzione territoriale dello stato italiano*, in M. CASTELNOVI (a cura di), *Il riordino territoriale dello Stato. Riflessioni e proposte della geografia italiana*, Roma, SGI, 2013, pp.113-126.
- MORLEY N., *Metropolis and Hinterland*, London, 1996.
- MAUTONE M. ET ALII, *Le acque in Campania*, in M.G. GRILLOTTI DI GIACOMO (a cura di), *Atlante Tematico delle Acque d'Italia*, Genova, Brigati Glauco Editore, 2008, pp.484-486.
- PACINI M., *Un federalismo dei valori. Percorso e conclusioni di un programma della fondazione Agnelli*, Torino, Edizioni della Fondazione Agnelli, 1996 (collana "Studi e ricerche").
- POLVERINI L., *Le regioni dell'Italia romana*, in "Geografia Antiqua", 7, 1998, pp. 23-32.
- RONZA M., *Oltre le metropoli: il supporto della cartografia per una nuova regionalizzazione*, in "Bollettino Associazione Italiana Cartografia", 152, 2014, pp. 20-35.
- SCACCHI D., *Alla ricerca di una regione. Il "Lazio" dalla Repubblica giacobina alla I guerra mondiale*, in REGIONE LAZIO - ASSESSORATO ALLA CULTURA, *Atlante storico-politico del Lazio*, Roma, Laterza, 1996, pp.89-123.
- SOCIETÀ GEOGRAFICA ITALIANA, *Proposta di riordino territoriale dell'Italia*, Roma, SGI, 2013.

SOLIN H., *Sul concetto di Lazio nell'Antichità*, in “Studi Storico Epigrafici sul Lazio Antico”, AIRF 15, 1996, pp.3-22.

STORCHI MARINO A., *Reti interregionali integrate e circuiti di mercato periodico negli indices nundinarii del Lazio e della Campania*, in E. Lo Cascio (a cura di), *Mercati permanenti e mercati periodici nel mondo romano*, Bari 1997, pp.93-130.

THE INFLUENCE OF THE AUGUSTAN *REGIO I* ON THE ITALIAN REGIONALIZATION DEBATE. - The *Augustan Regio I* was a territorial aggregate of *Latium (vetus et adiectum)* and *Campania*. Although it is accepted that these territorial contexts are different, as it is suggested also by place names, the relationship between Rome and important urban center of Phlegrean Fields (*Misenum, Baiiae, Puteoli*) gave a unitary profile to this territorial division. Many cities of Campania hinterland and coastline played a strategical rule for Rome, as pointed out from the high frequency in affairs by sea and by land. The territorial asset of *Regio I* does not result from ethnic criteria but, more probably, it is due to an infrastructural network between Rome and the Southern Italy. The Appian Way and the Latin Way were certainly the most important routes to travel and trade.

In view of the current situation, is it possible to consider the value and the persistence of Augustan regionalist model for this area? During the scientific and political debate on Italian administrative reorganization, are still relevant the principles of “Augustan *discriptio*”, especially for *Regio I*? It is not easy to answer these questions but this research tries to do this. We have reinterpreted the geo-historical approach using new geographical methodologies like, for instance, the georeference of historical maps in a GIS (Geographical Information System) data structure. In particular, we consider the border of the Augustan *Regio I* versus main hypotheses of the Italian Risorgimento in the 1880s; then we consider the different phases of the administrative organization until the early 1900s. Since the nineteenth century, the area comparable to the ancient *Regio I* was involved in a series of regional models. We would also underline as several criteria of regionalization (hydrogeological features, historical experiences and sense of identity, economic and functional forces) were chosen in order to create regions. The matter has taken off again and it is due to the current territorial changes. Therefore, the Augustan perspective on *Regio I* has been examined in order to consider its potentialities for a new territorial asset based on the socio-economic dynamics between Lazio and Campania.

Maria Ronza, Department of Political Sciences, University of Naples “Federico II”, e-mail:
maria.ronza@unina.it

Eliodoro Savino, Department of Humanities, University of Naples “Federico II”, e-mail:
eliodoro.savino@unina.it