

Marella Santangelo, Francesco Casalbordino
University of Naples Federico II

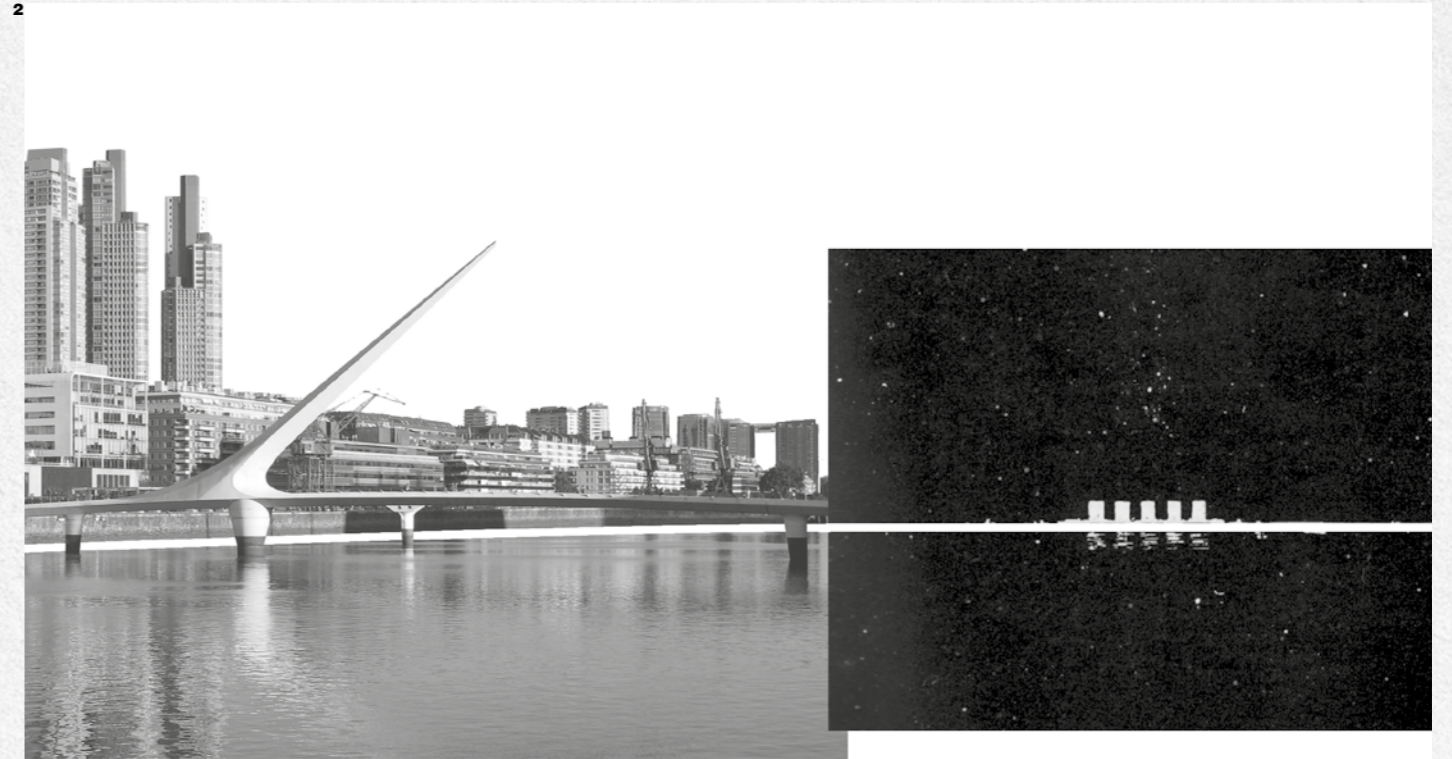
Buenos Aires, between sky and earth. Building high in a southern metropolis

The image of the city and the tension towards the sky¹

In 1929, Le Corbusier arrives in Buenos Aires and, observing the city skyline from the Rio de la Plata, compares the Argentine capital to New York, two cities united by a common destiny because «equal in order, organization, reflection, size, splendor, dignity, beauty»² (fig. 1). The essay that

collects these impressions is entitled *The World City* and is accompanied by two significant sketches that formalize this vision of Buenos Aires, a metropolis of the south, as one of the main centers of the world: the first one draws two bundles of straight lines that respectively have their own center in New York, referred to as «paradoxe pathétique», and in the Argentine capital, «destinée a une ville neuve!». The second sketch, on the other hand, imagines for the future of the city an iconic skyline that is reflected in the waters of the estuary; five towers rise directly from the horizon and become architectures drawing the profile of the city, enhancing its verticality (fig. 2). These two key elements, namely the geographical centrality and the iconic skyline, mark the beginning of the history of Buenos Aires as a global metropolis and have conditioned its image and urban development up to the present day.

Surely, «the development of the skyscraper in 19th-century America is generally recognized as not only connected with the growth of nationalism but also with the pursuit of a national



(American) architectural style»³ and so, since the United States and par excellence New York are recognized as a model of modernity, «the spectacular tall building becomes a metaphor for modernity, if not all over the world, at least in some emerging or post-colonial states»⁴. Going beyond these general considerations, in Buenos Aires the use of verticality is a characteristic of the place, as Le Corbusier's intuition reveals. The tension to the sky is taking root precisely in those years so that, through a vertical densification, the low buildings characterized by the classic typology of the foundation city – the *chorizo house*, that is an introverted residential building, developed

in elongated lots with few floors and internal courtyards, which is influenced by Spanish colonial architecture, and which defines a horizontal landscape – begin to be progressively replaced. The result is an urban form that today develops through a continuous dialectic between the verticality of its architecture and the horizontal extension of the grid that, instead, gives shape to its urban fabric, defining a boundless urbanity and potentially with unlimited growth, and that «has operated as an element of connection, if not as a generative mechanism, which has allowed the rooting of many different forms of urbanity»⁵ (fig. 3). Building high in Buenos Aires

contributes to this process of differentiation of the urban landscape: the *rascacielos* saturate the blocks and, with their formal variety, return a heterogeneous skyline that produces substantial differences in the three-dimensional urban space (fig. 4).

The evolution of the *rascacielo*: an architecture of and in the city

The identity of the architecture of Buenos Aires and the image of the city are inextricably linked to verticality, so much so that the evolution of the *rascacielo* over time concretely manifests the changes that have occurred in the architectural culture and in the way of understanding urbanity in Argentina during the last

century. It is possible to recognize three fundamental periods: the first that from the end of the 19th century can be said to have ended with the arrival of Le Corbusier in the city; the second in which we witness an expansion of the city and the creation of quality architecture marked by a general search for pragmatism that look at the panorama of architectural culture, marked first by the Modern Movement and then by brutalism; the last, from the 1990s to today, that is marked by the advent of post-modernism and by the use of lesser quality and generally self-referential architecture. Today, this last period is opposed by a practice that is again inserted in the wake of modernity,

1 The skyline seen from the Rio de la Plata / Lo skyline della città visto dal Rio de la Plata.
2 Skyscrapers in Puerto Madero reflecting in the waters of the Rio de la Plata (left) making Le Corbusier's vision real (right) / I grattacieli di Puerto Madero si riflettono nelle acque del Rio de la Plata (a sinistra) concretizzando la visione di Le Corbusier (a destra).

3 Towers in Palermo district / Le torri del quartiere Palermo.
 4 The heterogeneity of the tall buildings that rise from the horizontal homogeneous urban grid / L'eterogeneità degli edifici alti che si elevano a partire dall'orizzontale griglia urbana omogenea.
 5 The Pasaje Barolo on the ground floor of the building of the same name / Il Pasaje Barolo al piano terra dell'omonimo edificio.

and that seeks solutions to contingent problems through partly unprecedented spatial and typological solutions, evidence of a lively architectural cultural landscape operating in the city⁶. An exemplary architecture is identified for each of these periods: Palacio Barolo, the IBM Building, and the Huelgo Tower.

Between the 1920s and 1930s, tall buildings begin to rise in every district of the city above the regular foundation grid. Most of these architectures emerge directly from the building curtain and, almost never isolated objects, are recognized more as tall buildings than towers, with different textures and qualities. This is the time when the architectural identity of the city is more than ever the result of a real cultural hybridization: European architecture, where decorative motifs of Spanish modernism mix with Parisian architecture, meets North American art deco. The image of Buenos Aires as the Paris of South America begins to materialize, a *sui generis ville lumière*, in which the tendency towards verticality inherited from the north of the continent deforms and lengthens the classic silhouettes of the Parisian *immeuble d'habitations*. The construction of the Palacio Barolo by Mario Palanti, completed in 1923, fits into this context: the building that is located in the curtain of the block and tries to build a strong relationship with the urban space by creating a covered passage on the ground floor on the model of Parisian *passages* (figs. 5-6).



3

This architecture testifies to an ability to critically interpret the appearance of a new typology in the architectural panorama, the *rascacielo*, hybridizing it with other types of spaces to also transform the way of conceiving the city and its public space. On the outside, the presence of a public ground floor is denounced by the large portal in the center of the façade from which the iconic 90-meter-high tower rises. The section of the building is particularly significant: the gallery cuts the Palacio, and therefore the block, longitudinally, developing in height in the space of three floors, while the tower in this system is the architectural element that fits into the profile of the city and symbolically manages to

elevate the horizontal urban space towards the sky (fig. 7). The transition from an eclectic architecture, which mixes the different Argentine cultural souls, to one marked by modern principles leads to an all-Argentine interpretation of the Modern Movement; thus, from the 1940s to the 1980s, the local architectural production is of high quality. Among the tall buildings, the tower that houses the IBM offices, built between 1979 and 1983, is a significant work designed by Mario Roberto Álvarez, an architect who has certainly marked this season of Porteña architecture. The *rascacielo* presents a clear volumetric composition that exploits the possibility, not taken for granted in the dense grid of Buenos Aires, of constructing

a building that develops freely in the urban space. Thus, the vertical element of the tower rises from a horizontal base volume that mediates the relationship with the city. To mark the difference between the different volumes is a terrace that houses a collective space at the service of the workers, who in the intentions of the architect is configured as an elevated garden, a real public square (figs. 8-9). The program is also affected by the different degree of openness to the city of the spaces: the offices are housed in the tower, while the common areas are in the basement. The relationship of this element with the urban space is further mediated by a podium enriched by vegetation and partly covered by the parts of the building



4



5

projecting from the main core, marking the entrances (fig. 10). The IBM Tower is an architecture capable of building relationships with the city, both physical and visual, despite its undisputed iconic status and uniqueness, two

characteristics that, indeed, make it an unsurpassed symbol in the profile of the city (figs. 11-12). The way of thinking and building the city starting from the end of the 20th century, on the other hand, is directly

linked to the change of intention in the design of tall buildings, now more and more skyscrapers. The face of the city changes, especially along the Rio de la Plata through the construction of a waterfront mainly characterized by tall buildings, finally realizing the prophetic vision of Le Corbusier. On the one hand, the progressive filling of the areas close to the river transforms the skyline of the city, while, on the other, it opposes a building curtain to the urban center. Here the *rascacielo*, a characteristic typology of the city, is relegated to a pure linguistic tool and becomes the architecture of core investing⁷, «transforming the horizon into privilege»⁸. Real ghettos are built for the rich, privileged neighborhoods in areas of the city with a strong landscape connotation; Puerto Madero is an exemplary case, in which a series of buildings as inert architectural objects placed side by side are reflected in the river's waters. At the edge of this area, on the border that separates the oldest part of the city from the more modern one, is the Torre Huelgo by Adamo-Faiden, among the leaders of the lively panorama that animates the city, seeking new forms of living, renewing the Argentine architectural identity. The tower represents an alternative to the other tall buildings of the waterfront because, in its conception, the architectural object influences and is influenced by the conditions of its surroundings and stands in the square that finds its place in this area of the city by exploiting the voids generated by the meeting

of fabrics from different historical moments (fig. 13). Although the work aims at an evident visual recognition, through bold projections at different heights and a refined texture of the external materials, it equally focuses on building a «new form of civic coexistence»⁹, proposing a succession of collective spaces that, starting from the square, are articulated up to coverage. On the ground floor, the covered passage is re-proposed, allowing a relationship between the square and the street, making the tower an urban node and not a further obstacle (fig. 14). The horizontal slips, far from being a simple volumetric game, signal the presence of collective places by modifying the section of the building, bringing them back into the urban landscape, as well as the use of vegetation on the terraces and in the collective places confirms the ideal continuity of these spaces with the garden on the ground floor (fig. 15). The critical description of these architectures pays particular attention to the ways in which each of them manages to build a relationship with the city and, at the same time, rethinks the typology of the *rascacielo*, making substantial changes to its spatial articulation. These two themes make it clear how the development of contemporary vertical architecture can be fully realized and assume a significant role in the city only if it rests on strong roots, anchored to the ground and that intertwine significant use and physical relationships with the surrounding area.

[e]
read
time
16:03

Buenos Aires, tra cielo e terra. Costruire in altezza in una metropoli del Sud

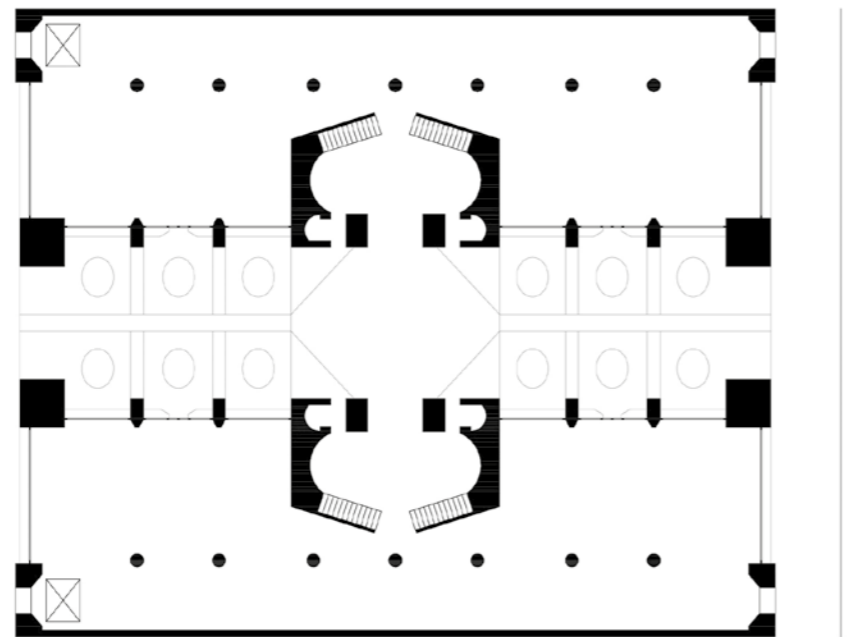
L'immagine della città e la tensione verso il cielo¹

Nel 1929 Le Corbusier approda a Buenos Aires e, osservando lo skyline della città dall'estuario del Rio de la Plata, paragona la capitale argentina a New York, due città unite da un comune destino perché «uguali in ordine, organizzazione, riflessione, grandezza, splendore, dignità, bellezza»² (fig. 1). Il saggio che raccoglie queste impressioni è intitolato *The World City* ed è accompagnato da due schizzi significativi che formalizzano questa visione di Buenos Aires, metropoli del sud, come uno dei principali centri del mondo: il primo disegna due fasci di rette che hanno rispettivamente il proprio centro in New York, indicata come «paradoxe pathétique» e, nella capitale argentina, «destinée a une ville neuve!». Il secondo schizzo, invece, immagina uno skyline iconico che si riflette nelle acque dell'estuario per il futuro della città: cinque torri nascono direttamente dalla linea dell'orizzonte disegnando il profilo della città ed esaltandone la verticalità (fig. 2). Questi due elementi chiave, ovvero la centralità geografica e l'iconico skyline, segnano l'inizio della storia di Buenos Aires come metropoli globale e ne hanno condizionato l'immagine e lo sviluppo urbano fino alla

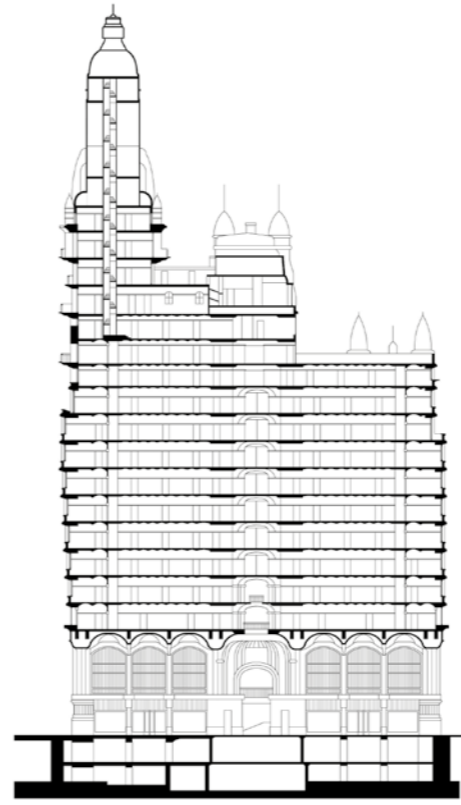
contemporaneità. Sicuramente «lo sviluppo del grattacielo nell'America del XIX secolo è generalmente riconosciuto come non solo connesso alla crescita del nazionalismo ma anche alla ricerca di un nazionale (americano) stile architettonico»³ e così, dal momento che gli Stati Uniti, e per antonomasia New York, sono riconosciuti come modello di modernità, «lo spettacolare edificio

alto diventa una metafora della modernità, se non in tutto il mondo, almeno in alcuni stati emergenti o post-coloniali»⁴. Andando oltre queste considerazioni generali, a Buenos Aires il ricorso alla verticalità è in realtà una caratteristica del luogo, come rivela l'intuizione di Le Corbusier. La tensione al cielo va radicandosi proprio in quegli anni e, attraverso una densificazione verticale, si iniziano a sostituire progressivamente le costruzioni basse caratterizzate dalla tipologia classica della città di fondazione, le cosiddette *case chorizo*, edifici residenziali introversi, sviluppati in lotti allungati con

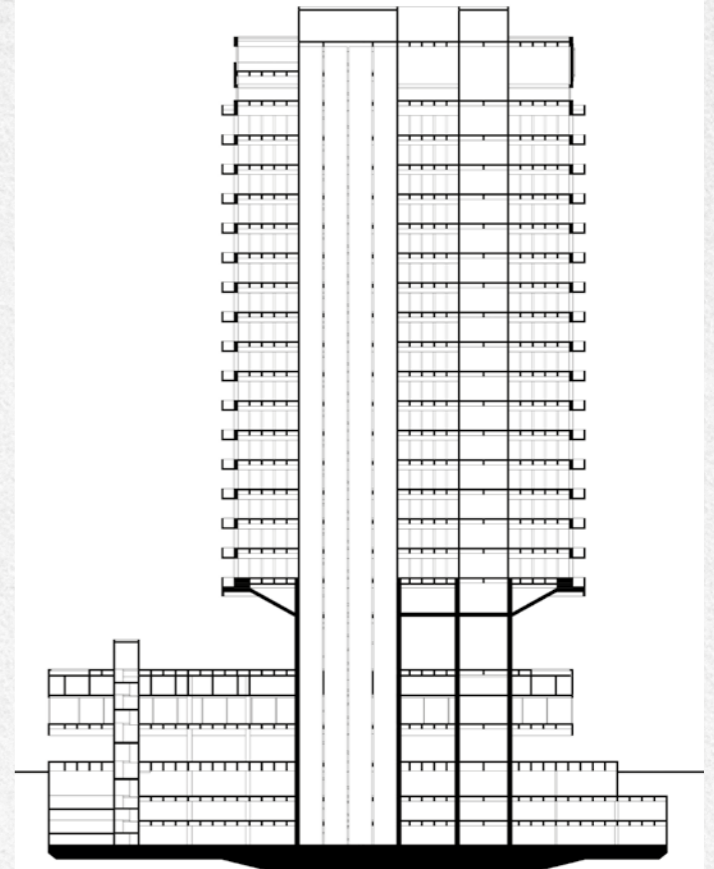
pochi piani e corti interne, che risentono dell'influenza dell'architettura coloniale spagnola e che definiscono un paesaggio orizzontale. Il risultato è una forma urbana che oggi si sviluppa attraverso una dialettica continua tra la verticalità della sua architettura e l'estensione orizzontale della griglia che invece dà forma al suo tessuto urbano, definendo una urbanità sconfinata e potenzialmente a crescita illimitata, che «ha operato come elemento di connessione, se non come meccanismo generativo, che ha consentito il radicamento di tante forme di urbanità diverse»⁵ (fig. 3). Costruire in altezza a Buenos Aires



6

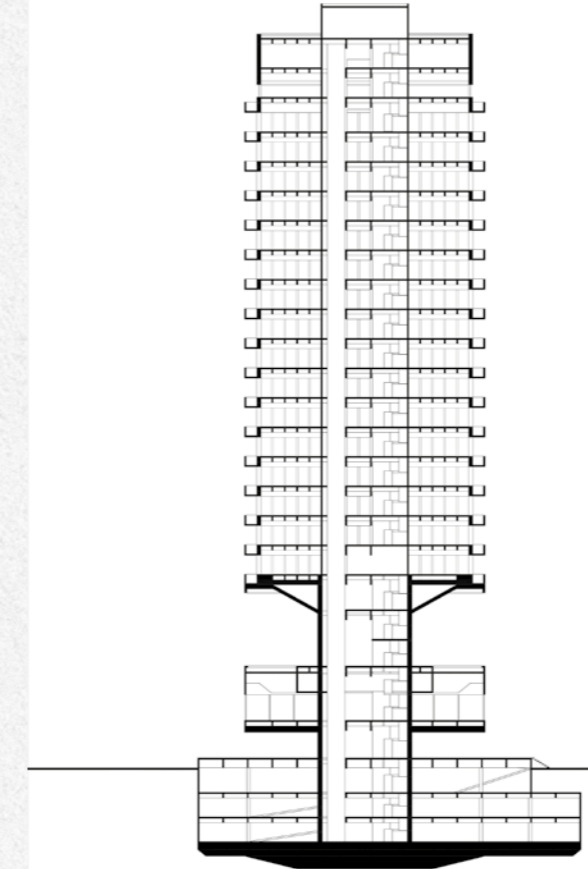


7



9

8



contribuisce a questo processo di differenziazione del paesaggio urbano: i *rascacielos* saturano gli isolati e restituiscono con la loro varietà formale uno skyline eterogeneo che produce differenze sostanziali nello spazio urbano tridimensionale (fig. 4).

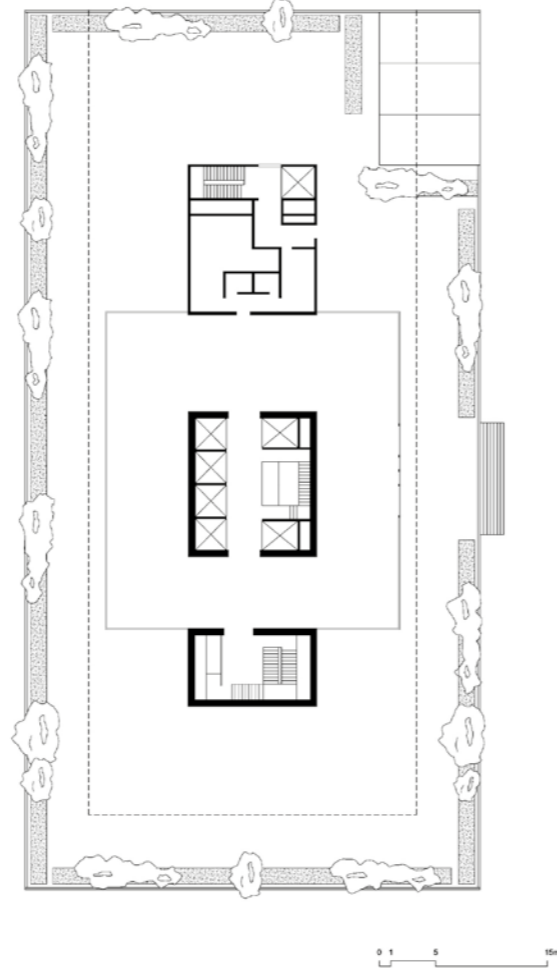
L'evoluzione del rascacielo: un'architettura della e nella città

L'identità dell'architettura *porteña* e l'immagine della città si legano indissolubilmente alla verticalità, tanto che l'evoluzione del *rascacielo* nel tempo manifesta concretamente i cambiamenti verificatisi nella cultura architettonica e nel modo di intendere l'urbanità in Argentina durante l'ultimo secolo. È possibile riconoscere tre periodi fondamentali: il primo che

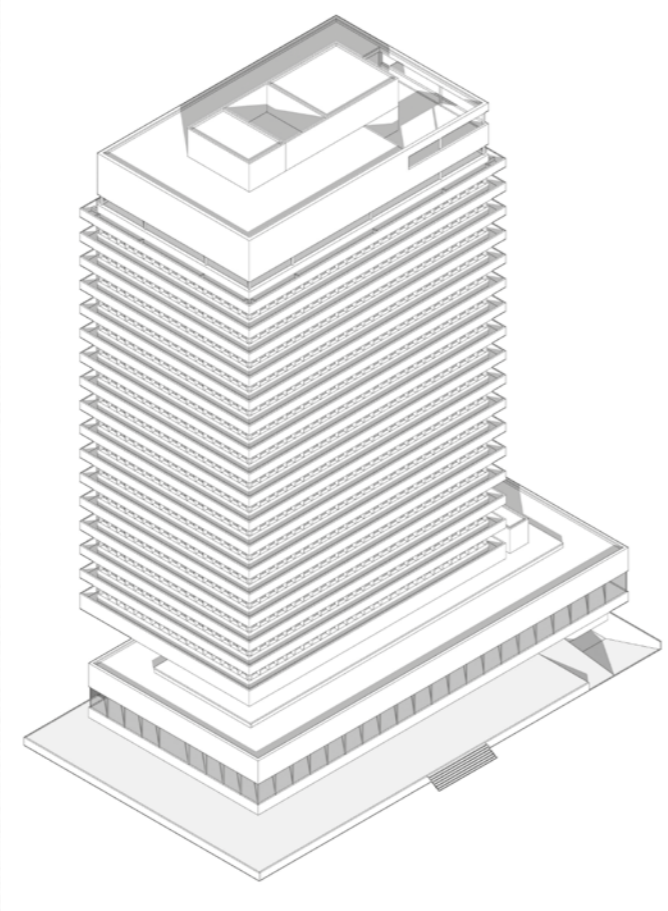
dalla fine dell'Ottocento si può affermare concluso con l'arrivo di Le Corbusier in città; nel secondo si assiste a una espansione della città e alla realizzazione di architetture di qualità, segnate da una generale ricerca di pragmaticità, che guardano al panorama della cultura architettonica influenzata dal Movimento Moderno prima e dal brutalismo poi; l'ultimo, dagli anni Novanta fino a oggi, è segnato dall'avvento del post-modernismo e dal ricorso a un'architettura di minore qualità e in generale autoreferenziale. A quest'ultimo periodo, si oppone oggi una pratica che si inserisce di nuovo nel solco della modernità e che ricerca soluzioni a problemi contingenti attraverso soluzioni spaziali e tipologiche in parte inedite, testimonianza di un vivace panorama culturale architettonico

operante in città⁶. Per ognuno di questi periodi si individua un'architettura esemplare: Palacio Barolo, l'Edificio IBM e la Torre Huergo. Tra gli anni venti e trenta del Novecento, edifici alti iniziano a sorgere in ogni quartiere della città, ergendosi sopra la regolare griglia di fondazione. La maggior parte di queste architetture emergono direttamente dalla cortina edilizia e, quasi mai oggetti isolati, si riconoscono più come edifici alti che come torri, con consistenze e qualità differenti. È questo il tempo in cui l'identità architettonica della città è più che mai il risultato di una vera e propria ibridazione culturale: l'architettura europea, dove motivi decorativi del modernismo spagnolo si mescolano con l'architettura parigina, incontra l'art déco nordamericana. Inizia a concretizzarsi l'immagine di Buenos Aires come Parigi del Sud America, una *ville lumière* sui generis, in cui la tendenza al verticalismo ereditato dal nord del continente deforma e allunga le silhouette classiche degli *immeuble d'habitation* parigini. In questo contesto si inserisce la costruzione del Palacio Barolo di Mario Palanti completato nel 1923, un edificio che si colloca nella cortina dell'isolato e che cerca di costruire una relazione forte con lo spazio urbano, costruendo a piano terra un passaggio coperto sul modello dei *passages* parigini (figg. 5-6). Questa architettura testimonia una capacità di interpretare criticamente la comparsa di una nuova tipologia nel panorama architettonico,

il *rascacielo*, ibridandola con altri tipi di spazi così da trasformare anche il modo di concepire la città e il suo spazio pubblico. All'esterno la presenza di un piano terra pubblico è denunciata dal grande portale posto al centro della facciata a partire dal quale si erge l'iconica torre alta 90 metri. La sezione dell'edificio è particolarmente significativa: la galleria taglia longitudinalmente il Palacio e quindi l'isolato, sviluppandosi in altezza nello spazio di tre piani, e la torre in questo sistema si inserisce nel profilo della città e simbolicamente riesce a elevare lo spazio urbano orizzontale verso il cielo (fig. 7). Il passaggio da un'architettura eclettica, che mescola le diverse anime culturali argentine, a una segnata dai principi del moderno porta a una interpretazione tutta argentina del Movimento Moderno; così, dagli anni Quaranta e fino agli anni Ottanta, la produzione architettonica locale è di alta qualità. Tra gli edifici alti, la torre che ospita gli uffici dell'IBM, realizzata tra il 1979 e il 1983, è un'opera significativa progettata da Mario Roberto Alvarez, un architetto che ha sicuramente segnato questa stagione dell'architettura *porteña*. Il *rascacielo* presenta una composizione volumetrica chiara che sfrutta la possibilità, non scontata nella densa griglia di Buenos Aires, di costruire un edificio che si sviluppa liberamente nello spazio urbano. Così, l'elemento verticale della torre si erge a partire da un volume basamentale orizzontale



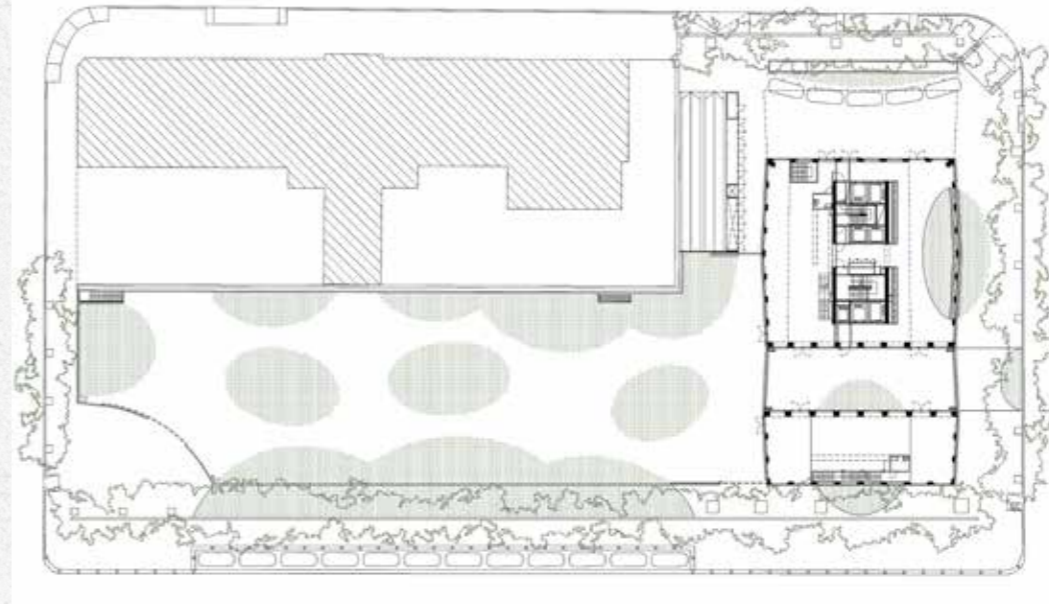
10



11



12



13

10 Ground floor plan of the IBM Tower / Pianta del piano terra.
 11 Isometric axonometry of the IBM Tower / Assonometria isometrica.
 12 The IBM Tower, an icon in the urban landscape of Buenos Aires / Un'icona nel panorama urbano di Buenos Aires.
 13 Ground floor plan of the Huergo Tower / Pianta del piano terra della Torre Huergo.

e parzialmente coperto dalle parti dell'edificio aggettanti dal nucleo principale che segnano gli ingressi (fig. 10). La Torre IBM è un'architettura capace di costruire relazioni con la città, fisiche e visive, nonostante la sua indiscussa iconicità e unicità, due caratteristiche che, anzi, la rendono un simbolo insuperato nel profilo della città (figg. 11-12). Il modo di pensare e costruire la città a partire dalla fine del XX secolo, invece, è direttamente legato al cambiamento di intenzionalità

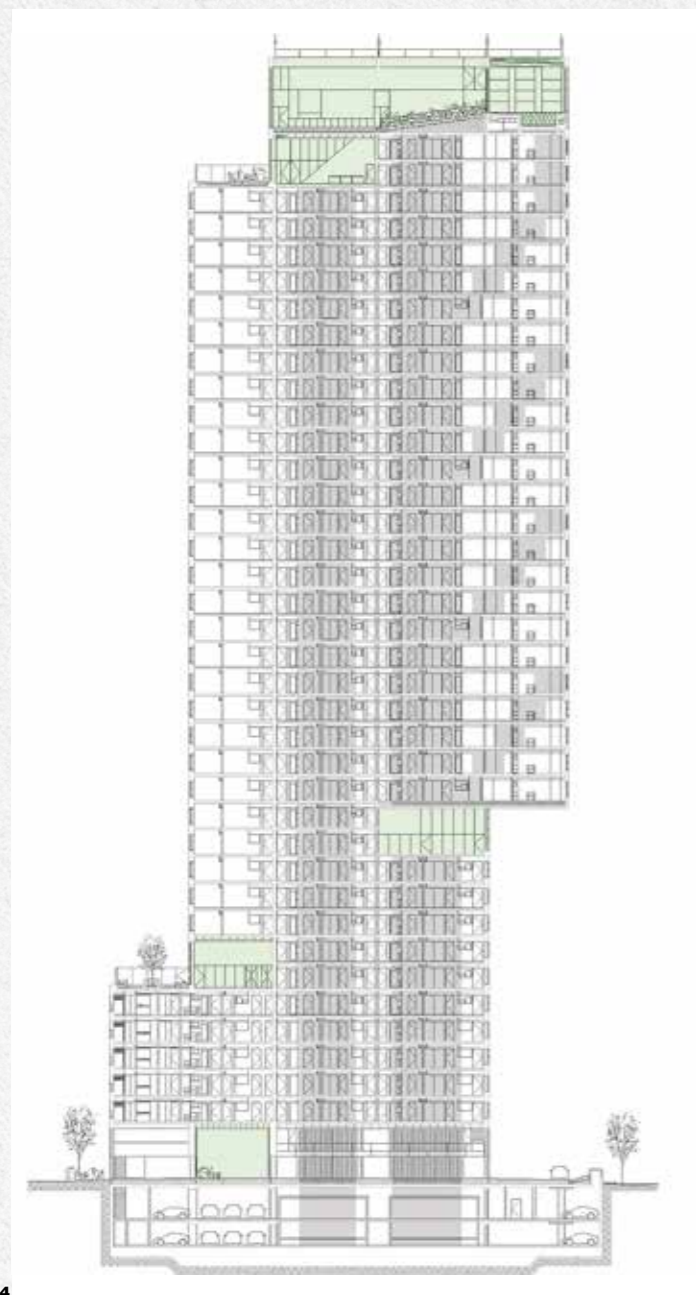
riempimento delle aree a ridosso del fiume se da un lato trasforma lo skyline della città, dall'altro oppone una cortina edilizia al centro urbano. Qui il *rascacielo*, caratteristica tipologia della città, è relegato a puro strumento linguistico e diventa l'architettura del *core investing*⁷, «trasformando l'orizzonte in privilegio»⁸. Si costruiscono veri e propri ghetti per ricchi, quartieri privilegiati in aree della città dalla forte connotazione paesaggistica. Ne è un caso esemplare Puerto Madero in cui una serie di edifici come oggetti architettonici inerti, posti un accanto all'altro, si riflettono nelle acque del fiume. Ai margini di quest'area, sul bordo che separa il quartiere più antico della città e quello più moderno, si colloca la Torre Huergo di Adamo-Faiden, tra i capifila del vivace panorama che anima la città, ricercando nuove forme dell'abitare e rinnovando l'identità architettonica argentina. La torre rappresenta un'alternativa agli altri edifici alti del *waterfront* perché nella sua concezione l'oggetto architettonico influenza ed è influenzato dalle condizioni del suo intorno e si erge nella piazza che trova posto in questa zona della città, sfruttando i vuoti generati dall'incontro di tessuti di momenti storici diversi (fig. 13). Nonostante l'opera punti a una evidente riconoscibilità visiva, attraverso aggetti arditi a diverse quote e a una ricercata tessitura dei materiali esterni, si concentra ugualmente sul costruire una «nuova forma di convivenza

che media la relazione con la città e a segnare la differenza tra i diversi volumi vi è una terrazza che ospita uno spazio collettivo a servizio dei lavoratori, che si configura come un giardino sopraelevato, una vera e propria piazza pubblica (figg. 8-9). Anche il programma

risente del diverso grado di apertura verso la città degli spazi: nella torre sono ospitati gli uffici, mentre nel basamento sono collocate le aree comuni. Il rapporto di questo elemento con lo spazio urbano è ulteriormente mediato da un podio arricchito dalla vegetazione

nel progetto degli edifici alti, ormai sempre più grattacieli. Il volto della città cambia soprattutto lungo il Rio de la Plata attraverso la costruzione di un *waterfront* caratterizzato in prevalenza da edifici alti che realizza finalmente la visione profetica di Le Corbusier. Il progressivo

14 Longitudinal section of the Huergo Tower / Sezione longitudinale.
 15 The Huergo Tower and its relationship with the square below / La Torre Huergo e la relazione con la piazza sottostante.



14

civica»⁹, proponendo una successione di spazi collettivi che, partendo dalla piazza, si articolano fino alla copertura. Al piano terra viene riproposto il passaggio coperto che permette una relazione tra la piazza e la strada, rendendo la torre un nodo urbano e non un ulteriore ostacolo (fig. 14). Gli slittamenti orizzontali, lontani dall'essere un

semplice gioco volumetrico, servono a segnalare la presenza dei luoghi collettivi modificando la sezione dell'edificio riportandoli anche nel paesaggio urbano così come l'utilizzo della vegetazione sulle terrazze e nei luoghi collettivi conferma la continuità ideale di questi spazi con il giardino a piano terra (fig. 15).

Notes/Note

- ¹ The paragraph *The image of the city and the tension towards the sky* has to be attributed to Marella Santangelo and the paragraph *The evolution of the rascacielo: an architecture of and in the city* to Francesco Casalbordino / Il paragrafo *L'immagine della città e la tensione verso il cielo* è stato scritto da Marella Santangelo, mentre il paragrafo *L'evoluzione del rascacielo: un'architettura della e nella città* da Francesco Casalbordino.
- ² Le Corbusier, *Precisions. On the present state of architecture and city planning*, Park Books, Zurich 2015, p. 205.
- ³ A. D. King, *Spaces of global cultures. Architecture Urbanism Identity*, Routledge, London 2004, p. 11.
- ⁴ Ibid.
- ⁵ M. Cremaschi, *La griglia, le baracche, le torri neoliberali: la modernità informale di Buenos Aires*, in V. Pravadelli (ed.), *Modernità delle Americhe*, RomaTre-Press, Rome 2016, p. 59.
- ⁶ See C. Magni, *Sebastián Adamo e Marcelo Faiden, Buenos Aires. La discreta radicalità: giovani architetti argentini*, in «Casabella», n. 889, September 2018, pp. 4-6.
- ⁷ See R. Sennett, *Costruire e Abitare. Etica per la città*, Feltrinelli, Milan 2018, p. 123.
- ⁸ V. Bonicatto, *The horizon as a privilege. Tall buildings in Buenos Aires during the first decades of the twentieth century*, in «Area», n. 162, January/February 2019, p. 29.
- ⁹ Source: <https://adamo-faiden.com/index.php/projects/data/af-torre-huergo>.



15

La descrizione critica di queste tre architetture pone particolare attenzione ai modi in cui ognuna di esse riesce a costruire una relazione con l'urbano e, allo stesso tempo, ripensa la tipologia del *rascacielo*, apportando modifiche sostanziali alla sua articolazione spaziale. Questi due temi rendono evidente quanto lo sviluppo

di un'architettura verticale contemporanea possa realizzarsi pienamente e assumere un ruolo significativo nella città soltanto se poggia su radici forti, ancorate al suolo e che intrecciano con l'intorno significative relazioni d'uso e fisiche.