

SEGNI E COLORE

Dialoghi sulla pittura tardoclassica ed ellenistica

Atti del Convegno (Pavia, Collegio Ghislieri, 9-10 marzo 2012)

a cura di

MAURIZIO HARARI E SILVIA PALTINERI

«L'ERMA» di BRETSCHNEIDER

SEGNI E COLORE.
Dialoghi sulla pittura tardoclassica ed ellenistica
(Pavia, Collegio Ghislieri, 9-10 Marzo 2012)

A cura di
Maurizio Harari e Silvia Paltineri

© Copyright 2012 «L'ERMA» di BRETSCHNEIDER
Via Cassiodoro, 19 - 00193 Roma
<http://www.lerma.it>

Cura redazionale
Silvia Paltineri

Tutti i diritti riservati. È vietata la riproduzione
di testi e illustrazioni senza il permesso scritto dell'Editore.

Segni e colore. Dialoghi sulla pittura tardoclassica ed ellenistica : Pavia, Collegio Ghislieri, 9-10 Marzo 2012. / a cura di Maurizio Harari, Silvia Paltineri. - Roma : «L'ERMA» di BRETSCHNEIDER, 2012. - 164 p. : ill. ; 24 cm. (Studia Archaeologica ; 188)

ISBN: 978-88-8265-749-9

CDD: 750.5

1. Pittura greca
2. Pittura etrusca

In copertina:

Vergina, Tomba di Euridice. Particolare dello schienale del trono (da BRECOULAKI 2006, pl. 6).

Sul retro:

Vulci, Tomba François. Particolare del ritratto di Vel Saties (da ANDREAE - HOFFMANN - WEBER-LEHMANN 2004, p. 201).

INDICE

- 7 MAURIZIO HARARI
Presentazione
- 9 MARIO TORELLI
L'esigenza della chiarezza. La pittura parietale etrusca tardo-classica ed ellenistica e le conquiste pittoriche greche

Modelli greci e recezione romana

- 27 GIORGIO BEJOR
Da Zeusi a Filosseno
- 33 MARTA SAPORITI
Una suggestione pittorica dall'*Ifigenia in Aulide* di Euripide
- 41 MARTA SCARRONE
Osservazioni preliminari su un mosaico con gladiatori a Leptis Magna

Colori degli antichi, colori dei moderni, colori descritti, colori riprodotti

- 49 ELENA CALANDRA
Tutti i colori di Ateneo: il caso della tenda di Tolomeo II ad Alessandria
- 61 TIZIANA D'ANGELO
Etruscan Colors in the XX Century: the Tarquinian Tombs and the *Duell Collection*
- 69 FRANCESCO MARCATTILI
Il colore di Caronte e le porte dell'Ade
- 79 MARIO CESARANO
Note di colore per la tomba Weege 4 di Nola

Monumenti della pittura etrusca

- 87 FRANCESCO FRANZONI
Pittura parietale e architettura nelle tombe tarquiniesi più recenti

- 95 ILARIA DOMENICI
Andare in barca nel regno dei morti
- 101 VALERIA VACCARO
Una scimmia anche a Orvieto
- 107 MAURIZIO HARARI
Le tombe 'inventate' di padre Forlivesi

Tre annotazioni sulla Tomba François

- 115 SILVIA PALTINERI
I segni della discordia. Annotazioni sui *sodales* della Tomba François
- 123 MARCO PODDA
All'ombra delle palme. Fenice, Nestore, le palme della Tomba François e altri elementi vegetali
- 129 GIACOMO BARDELLI
Lumi vulcenti. Riflessioni sullo stile pittorico della Tomba François
- 135 AGNÈS ROUVERET
Conclusioni

145 ABBREVIAZIONI BIBLIOGRAFICHE

165 TAVOLE A COLORI

LUMI VULCENTI.

RIFLESSIONI SULLO STILE PITTORICO DELLA TOMBA FRANÇOIS

GIACOMO BARDELLI

Una rassegna bibliografica degli studi dedicati alla Tomba François negli ultimi vent'anni rivela la costanza e l'attualità dell'attenzione rivolta al monumento e alla sua decorazione pittorica, indagati a più riprese da autorevoli studiosi e oggetto di ben due mostre espressamente dedicate, fatto altrimenti non comune ad altri sepolcri d'Etruria¹. A uno sguardo più attento emerge tuttavia una significativa sproporzione nel carattere dei contributi che hanno come oggetto specifico il ciclo pittorico: gran parte di essi, infatti, verte sul significato generale del programma figurativo e sulle relative implicazioni storiche², mentre sono decisamente pochi i lavori rivolti all'analisi formale delle pitture. Tale evidente disparità, in parte riconducibile alle tendenze più recenti nello studio dell'arte antica, è altresì inquadrabile nell'ambito di una svolta metodologica intercorsa tra orientamenti tradizionali e letture iconologiche che molto ha caratterizzato, a partire proprio dagli anni '80 del XX secolo, il moderno filone della ricerca sulle pitture etrusche³. Non va inoltre sottovalutato l'isolamento della Tomba François, fra le ridottissime testimonianze di pittura funeraria a Vulci, rispetto alla ben più cospicua serie delle pitture tombali tarquiniesi, per le quali la possibilità di istituire raffronti reciproci ha

naturalmente incentivato una lunga tradizione di studi incentrati su problemi di cronologia e stile. Pur nella piena consapevolezza dell'importanza dei risultati interpretativi finora raggiunti, appare necessario ripercorrere la via dell'analisi storico-artistica delle pitture per proporre alcuni *addenda*, alla luce di recenti studi sul linguaggio pittorico ellenistico e sulla sua ricezione da parte dei principali centri etruschi a partire dalla seconda metà del IV secolo a.C.

Il filo rosso che unisce gli studi dedicati agli aspetti formali dei dipinti della Tomba è naturalmente il problema della loro datazione. In questo senso, il contributo giovanile di M. Cristofani costituì una svolta decisiva ancorando le datazioni oscillanti delle pitture, talora eccessivamente ribassate, grazie a una disamina accurata dei modelli di riferimento per i fregi decorativi della Tomba, da individuarsi soprattutto in ambiente magnogreco⁴. La finestra cronologica da lui proposta, tra 340 e 310 a.C., è assurda a fondamento per ogni lavoro successivo sul sepolcro ed è tuttora uno dei cardini per la cronologia delle pitture funerarie etrusche.

Ad allargare la prospettiva volutamente ridotta del lavoro di Cristofani

contribuì F. Roncalli, che con la consueta finezza portò l'attenzione sulle megalografie, enucleandone i principi compositivi e le interne corrispondenze, tanto formali quanto contenutistiche⁵. In conclusione al proprio lavoro, senza mettere in discussione la datazione di Cristofani, Roncalli rivelava un certo imbarazzo di fronte al divario qualitativo osservabile tra le figure all'interno delle pitture, al punto tale da ipotizzare la presenza di un artista greco o magnogreco operante a fianco di maestranze etrusche: egli, infatti, riteneva fin troppo stridente il confronto tra il lato sinistro e quello destro del cosiddetto "tablino"⁶.

Questi giudizi vengono sostanzialmente ribaditi nel recente intervento di B. Andreae, dove, accanto a una sorvegliata revisione descrittiva, l'attenzione viene spostata sugli effetti chiaroscurali, richiamando come confronto i mosaici di Pella e restringendo la forbice della datazione al 330/320 - 310 a.C.⁷.

In generale, gli elementi sui quali più si è insistito nella storia della ricerca, al di là dell'ovvio riconoscimento dello straordinario livello qualitativo delle pitture, sono la stretta dipendenza da modelli iconografici attestati soprattutto in ambiente magnogreco e l'aggiornamento rispetto alle mode decorative dell'ellenismo incipiente, ben testimoniate nei fregi accessori che, non a caso, avevano richiamato l'attenzione di Cristofani. Proprio questi ultimi, infatti, consentono di inserire a pieno titolo la Tomba François tra i monumenti della pittura funeraria che a partire dalla metà del IV secolo a.C. mostrano la condivisione, a livello mediterraneo, di un gusto comune per motivi iconografici e ornamentali, testimoniato da molteplici classi di materiali⁸. Uno sguardo diretto all'aspetto più strettamente "pittorico" e ai dettagli della tecni-

ca del ciclo figurativo consente tuttavia di effettuare alcune precisazioni all'interno del quadro generale finora delineato.

Nell'esprimere il proprio giudizio sulla Tomba, Roncalli attribuiva le pitture a un *atelier* di pittori che si sarebbero prodotti in un sforzo "di altissimo impegno anche se di livello assai diseguale"⁹. Lo spunto per questa valutazione derivava in gran parte dall'analisi delle megalografie e, in particolar modo, della loro composizione mediante modelli predisposti o appositamente riadattati e combinati al fine di esprimere a dovere l'intreccio di significati sottesi al programma pittorico. Si tratta, in sostanza, di un giudizio espresso sulla base di un'analisi di caratteri strutturale, incentrata prevalentemente, come già accennato, sul confronto serrato delle due pareti "speculari" del tablino. Qui Roncalli intravede il tentativo, operato da chi dipinse le scene di lotta che vede coinvolti i *sodales* di *Caile Vipinas* (parete destra), di citare la scena del sacrificio dei Troiani (parete sinistra), senza però riuscire a mascherare un'evidente debolezza sintattica. Traspare in questo modo la difformità nel riproporre le iconografie che, laddove prive di un modello d'insieme, vengono adattate in maniera qualitativamente inferiore rispetto alle scene copiate direttamente da una composizione predisposta. Da qui l'ipotesi di più mani operanti all'interno della Tomba e di un pittore non etrusco che si sarebbe occupato dei soggetti più impegnativi (come lo scorcio del volto di Patroclo). Per quanto condivisibile, questa valutazione privilegiava quasi esclusivamente il dato iconografico, lasciando la tecnica di esecuzione delle pitture in secondo piano¹⁰.

Grazie ai recenti restauri, realizzati in occasione delle già ricordate esposizioni

di Amburgo e Vulci, i dipinti hanno finalmente riacquisito la vivacità della policromia e rivelato dettagli precedentemente offuscati dalla patina di sporco (fig. 1)¹¹. Osservando ora più attentamente il modo in cui sono dipinte le figure si evince come l'impressione di disegualianza qualitativa risulti fortemente ridimensionata. Da sottolineare positivamente è soprattutto la coerenza con cui sono adottate certe soluzioni per la resa del chiaroscuro e dell'incidenza della luce, più elaborate rispetto a quanto visibile nel fregio animalistico, dove la maniera pittorica è talvolta molto semplificata¹². Le figure non sono mai campite con il colore piano, ma ovunque è presente il tentativo di dipingere la massa corporea attraverso precisi espedienti per suggerirne il volume, con soluzioni distinte per i corpi femminili e per quelli maschili. L'effetto è più tenue nelle figure femminili (Cassandra e Vanth), ed è raggiunto unicamente attraverso una sottile linea di colore più scuro che segue i contorni disegnati del corpo - ma simile è anche il trattamento delle figure "incorporee" di Patroclo e Charun (quest'ultimo meno "piatto" di quanto possa suggerire la sua posa quasi ieratica, poiché anche qui è leggibile la sfumatura tra il blu e l'azzurro chiaro della carnagione infernale)¹³. Negli incarnati maschili gli effetti pittorici si arricchiscono per cercare di suggerire più efficacemente la massa muscolare: qui non solo si notano lo sfumato e il colore più scuro lungo i profili anatomici, ma ricorre con una certa insistenza anche il chiaroscuro a tratteggio - ora più fine, come nella gamba di Aiace che aggredisce Cassandra o nelle figure dei prigionieri troiani e di *Caile Vipinas*; ora più marcato, come sul fianco di Fenice, sul collo di Nestore, sul braccio di *Larth Ulthes* e sul petto di *Vel Saties*. Se



pertanto, a livello compositivo, la disponibilità o, a seconda dei casi, l'assenza di modelli da replicare crea un divario qualitativo nella costruzione delle figure, dal punto di vista tecnico tale differenza sembra pressoché azzerata, come dimostra la sostanziale omogeneità delle soluzioni adottate per la resa degli effetti di luce e d'ombra.

A questo proposito vale la pena di riflettere ulteriormente su un dettaglio più volte notato, ma mai correttamente valorizzato: la presenza, seppure molto ridotta, di effetti di luce resi con pennellate di colore bianco, per realizzare lo *splendor* di cui parla Plinio¹⁴. L'espediente è impiegato in maniera molto limitata ed

Fig. 1. Vulci, Tomba François. Dettaglio della testa di Nestore in fase di restauro (da MALETTI - RIGHETTI 2004, p. 73, fig. 55).



Fig. 2. Vulci, Tomba François. Lo scudo alla sinistra dell'ingresso alla cella VII (da ANDREAE 2004a, p. 193, dettaglio).

è realizzato con tratti sottili e regolari; lo si può osservare, partendo dalle pitture del tablino e procedendo in senso orario:

- sul naso del prigioniero troiano condotto da Aiace d'Oileo (due piccoli tratti, in corrispondenza del setto e della narice);

- sullo scudo dimezzato alla sinistra dell'ingresso alla cella di fondo (pennellate lungo le baccellature e sulle borchie: fig. 2);

- sulla corona di Vel Saties (in corrispondenza delle foglie);

- sui guerrieri della veste di Vel Saties (rispettivamente, sulla superficie esterna dello scudo e sulla caviglia destra del guerriero di destra e sulla superficie interna dello scudo del guerriero al centro: Tav. IV, 6);

- sul volto di Arnza¹⁵.

Un utilizzo di questa soluzione pittorica così ridotto, quasi estemporaneo, potrebbe far pensare a una sua non completa padronanza da parte del pittore, ma il controllo con cui essa viene applicata induce a scartare una spiegazione così semplicistica. È possibile, invece, avanzare un'altra ipotesi per spiegare la presenza circostanziata delle pennellate bianche. In un suo recente intervento, M. Torelli ha passato in rassegna le pitture di alcuni fra i più celebri sepolcri dipinti di Tarquinia, seguendone in particolare gli sviluppi formali dalla metà del IV secolo a.C. in poi, sullo sfondo delle conquiste pittoriche del mondo greco¹⁶. A proposito della Tomba degli Scudi e della Tomba dell'Orco II, Torelli sottolinea un sostanziale conservatorismo nelle scelte formali laddove si dipingono i corpi dei personaggi, trattati alla stregua di disegni colorati, mentre le tecniche del chiaroscuro sarebbero per lo più circoscritte alla resa di dettagli secondari, in particolar modo sugli oggetti¹⁷. Questa asimmetria delle

scelte tecniche finisce con l'assumere caratteri quasi programmatici nei monumenti della pittura del primo ellenismo, dove le associazioni tra "soggetti alti/chiaroza esecutiva" da una parte e "soggetti secondari/effetti illusionistici" dall'altra raggiungono nel caso della Tomba dei Festoni un eccezionale livello stilistico, nel pieno rispetto, sul piano dei contenuti - come è stato più volte ribadito proprio da Torelli - della retorica dei *genera*¹⁸. Se ora, alla luce del paradigma suggerito per la vicina pittura tarquiniese, si volge lo sguardo alla Tomba François - la cui datazione, va ricordato, si sovrappone in parte a quella della Tomba dell'Orco II¹⁹ -, è interessante notare come anche qui si metta in pratica una selezione delle tecniche in relazione al soggetto dipinto, seppur in maniera leggermente differente. Infatti, mentre per gli incarnati delle figure si è già avuto modo di sottolineare la scelta uniforme di effetti chiaroscurali (linea di colore lungo i profili, chiaroscuro sfumato e a tratteggio), l'incidenza dei raggi di luce ottenuta con le pennellate bianche di cui si è appena detto è rappresentata quasi esclusivamente sugli oggetti (scudo, corona e veste), con l'unica ma significativa eccezione del timido accenno sul naso del prigioniero troiano. A queste osservazioni va aggiunto quanto già detto da Cristofani a proposito dei fregi ornamentali prospettici, anch'essi ricchi di effetti chiaroscurali ottenuti attraverso la semplice giustapposizione di colori chiari e scuri, senza la presenza delle linee di contorno (le velature bianche sul profilo frontale del meandro prospettico hanno in fondo la stessa funzione dei "lumi")²⁰.

Vale inoltre la pena, a ulteriore conferma di quanto detto, di considerare con attenzione un particolare quasi del tutto

ignorato, ovvero la decorazione floreale che compare sotto la protome muliebre collocata al di sopra della cella IX (Tav. IV, 5). Si tratta di una composizione simmetrica realizzata senza l'uso di linee di contorno, ma solo mediante rapide pennellate che, con variazione della scala cromatica (rosso/rosso scuro e azzurro/blu), contribuiscono a delineare i petali e la corolla del fiore. Dal punto di vista pittorico si va nella direzione della pittura a macchia e, fatte le debite proporzioni, la tecnica non differisce molto da quella utilizzata per le figure degli eroti dipinti sul soffitto della Tomba dei Festoni. La resa è molto sorvegliata, ma c'è già il principio della costruzione della figura chiaroscurata attraverso macchie di colore piano²¹. Riassumendo, nella Tomba François è possibile individuare una molteplicità di tecniche pittoriche impiegate secondo criteri che appaiono ben definiti: linea di contorno, chiaroscuro tonale e a tratteggio nei soggetti figurati (umani e animali); assenza di linee di contorno, lueggiature e, eccezionalmente, tecnica a macchia in alcuni oggetti e nei fregi decorativi. Ritorna, in sostanza, la stretta corrispondenza tra soggetti e tecniche già notata da Torelli per la pittura tarquiniese. Eccezionale, in questo senso, è la figura di *Vel Saties*, che riassume in sé la cifra stilistica dell'intero ciclo pittorico: tradizione e sperimentazione alle soglie dell'ellenismo.

Volendo attribuire un significato alle osservazioni fin qui condotte, si noterà come, in primo luogo, un'analisi più approfondita degli espedienti pittorici impiegati per gli affreschi della Tomba abbia permesso di istituire un interessante confronto con le scelte operate nella pittura funeraria tarquiniese. Rispetto alla pressoché coeva Tomba dell'Orco II,

tuttavia, notiamo un passo avanti nel modo di dipingere i personaggi e gli oggetti: se là si ricorreva alla campitura per i corpi e al chiaroscuro per le cose, qui troviamo invece il chiaroscuro negli incarnati e tecniche più elaborate per elementi accessori e decorativi. Lo scarto sembra dovuto essenzialmente a scelte determinate dalla committenza, in direzione della raffinatezza "significante" delle pitture della Tomba dei Festoni. Così interpretate, le pitture della Tomba François verrebbero a occupare una posizione di estremo rilievo nella progressione tra Orco II e Festoni; traducendo il tutto in termini cronologici, ciò indirizza a una datazione presso il limite basso della forbice proposta da Cristofani, in linea con tendenze ribassiste di altro carattere espresse in anni recenti²². Da un altro punto di vista, infine, si dirada l'alone magnogreco che circonda gli autori degli affreschi e, di conseguenza, gli affreschi stessi. Che le iconografie e i modelli trovino paralleli stringenti nel mondo apulo è un dato di fatto²³: ma, insegnava R. Bianchi Biandinelli, l'iconografia non andrebbe mai confusa con lo stile²⁴, e le scelte dello stile pittorico all'interno della Tomba François sembrano invero del tutto etrusche.

NOTE

¹ Sulla Tomba, da ultimo vd. HARARI 2007, con bibliografia fondamentale. Per le esposizioni, ospitate nel 1987 al Museo Gregoriano Etrusco e nel 2004 presso il Castello della Badia di Vulci, vd. rispettivamente BURANELLI 1987 e MORETTI SGUBINI 2004. La mostra di Vulci fu il pendant della più vasta rassegna sugli Etruschi realizzata nello stesso anno al Bucerius Kunst Forum di Amburgo (ANDREA - HOFFMANN - WEBER-LEHMANN 2004), dove l'intero ciclo pittorico, restaurato, venne esposto al

pubblico per la prima volta dalla sua scoperta, avvenuta nel 1857.

² Su tutti, COARELLI 1983 e MUSTI 2005.

³ Concetto ben chiarito in FRANZONI 2008, pp. 10-11.

⁴ CRISTOFANI 1967, in particolare alle pp. 186-187 per le datazioni precedenti.

⁵ RONCALLI 1987.

⁶ RONCALLI 1987, pp. 108-110.

⁷ ANDREAE 2004a, pp. 195-196. Confronto già in CRISTOFANI 1967, p. 200, in riferimento agli animali.

⁸ Per la pittura vd. le considerazioni generali in STEINGRÄBER 2006, pp. 281 ss.

⁹ RONCALLI 1987, p. 108.

¹⁰ Cfr. RONCALLI 1987, p. 81. Alla tecnica pittorica Roncalli aveva dedicato poche osservazioni, sottolineando i tre principali espedienti adoperati per la resa degli effetti chiaroscurali: lumeggiature di bianco, ombreggiature a pennellata o a tratteggio e ispessimento delle linee di contorno delle figure.

¹¹ MALETTO - RIGHETTI 2004.

¹² Cfr. CRISTOFANI 1967, p. 199.

¹³ Da rivedere BIANCHI BANDINELLI - GIULIANO 1973, p. 258, dove si parla di semplice "disegno colorato" per le figure di Vanth e Charun. Sul colore di Charun cfr. il contributo di F. Marcattili in questo volume.

¹⁴ Plin., *NH*, 25, 29, 11. Concetto già sottolineato in BIANCHI BANDINELLI - GIULIANO 1973, p. 258 e in RONCALLI 1987, p. 81. Ribadito recentemente anche in ANDREAE 2004a, p. 195.

¹⁵ Questo dettaglio viene notato da BIANCHI BANDINELLI - GIULIANO 1973, p. 258, ma non sembra in realtà visibile.

¹⁶ TORELLI 2007a, arricchito dal contributo nel presente volume.

¹⁷ TORELLI 2007a, pp. 156 ss. L'esempio migliore è forse la figura di *Cerun* nella tomba dell'Orco II, con l'incarnato realizzato prevalentemente tramite campitura piana, al contrario dello scudo, la cui curvatura e la conseguente variazione della luce riflessa sono rese mediante effetti chiaroscurali (Id. 2007a, fig. 18 e p. 159).

¹⁸ TORELLI 1985, pp. 395-396 e Id. 2007a, pp. 162-163. Per la Tomba dei Festoni cfr. HARARI 2010, dove si propone di rialzare la datazione tradizionale (270 a.C.).

¹⁹ Terzo quarto del IV secolo a.C. in STEINGRÄBER 2006, p. 209.

²⁰ Cfr. CRISTOFANI 1967, p. 190.

²¹ Sul *tachisme* e sulle sue interpretazioni nella pittura antica cfr. HARARI 2010, pp. 71 ss.

²² Da una parte il confronto con i mosaici di Pella, per la verità molto generico, proposto da ANDREAE 2004a, p. 196; dall'altra vd. le riflessioni sul *masonry style* nella Tomba François e in quella dei Festoni in HARARI 2010, p. 66.

²³ In generale, sui contatti tra Etruria e Taranto in età ellenistica cfr. AMBROSINI 2010, pp. 67 ss.

²⁴ Ribadito di recente in TORELLI 2004, p. 141.

ABBREVIAZIONI BIBLIOGRAFICHE

A

- AAVV 1981 AAVV, *Die Aufnahme fremder Kultureinflüsse in Etrurien und das Problem des Retardierens in der etruskischen Kunst*, Mannheim 1981.
- AAVV 1982 AAVV, *Pittura etrusca a Orvieto. Le tombe di Settecamini e degli Hescanas a un secolo dalla scoperta. Documenti e materiali*, Roma 1982.
- AAVV 1985 AAVV, *Nuovi studi maffeiani, Atti del Convegno Scipione Maffei e il Museo Maffeiano* (Verona 1983), Verona 1985.
- AAVV 1986 AAVV, *Pittura Etrusca. Disegni e documenti del XIX secolo dall'archivio dell'Istituto Archeologico Germanico*, Guida alla mostra, Roma 1986.
- AAVV 1990 AAVV, *Pompei. Pitture e mosaici, 1-2. Regio I*, Roma 1990.
- AAVV 1997 AAVV, *L'altare di Pergamo: il fregio di Telefo* (Cat. mostra), Firenze 1997.
- ABBONDANZA 2008 L. ABBONDANZA, *Filostrato Maggiore. Immagini*, con introduzione di M. Harari, Milano 2008.
- ADAM 1990 A.M. ADAM, *Végétation et paysage dans la peinture funéraire étrusque*, in *Ktema*, 15, 1990, pp. 143-150.
- ADEMBRI 2006 B. ADEMBRI (a cura di), *Aeimnestos. Miscellanea di studi per Mauro Cristofani*, Firenze 2006.
- ADINOLFI-CARMAGNOLA-CATALDI 2005a G. ADINOLFI, R. CARMAGNOLA, M. CATALDI, *La tomba dei Demoni Azzurri: le pitture*, in GILOTTA 2005, pp. 45-72.
- ADINOLFI-CARMAGNOLA-CATALDI 2005b G. ADINOLFI, R. CARMAGNOLA, M. CATALDI, *La tomba dei Demoni Azzurri. Lo scavo di una tomba violata*, in PAOLETTI 2005, pp. 431-453.
- ADRIANI 1966 A. ADRIANI, *Repertorio d'Arte dell'Egitto Greco-Romano*, serie C, I-II, Palermo 1966.
- AGOSTINIANI - GIANNECCHINI 2002 L. AGOSTINIANI, G. GIANNECCHINI, *Sulla iscrizione di Larthi Cilnei*, in *StEtr*, 65-68, 2002, pp. 205-213.
- ALFARO - KARALI 2008 C. Alfaro, L. Karali (a cura di), *Purpureae vestes. Textiles and dyes in Antiquity. II. Vestidos, textiles y tintes: Estudios sobre la producción de bienes de consumo en la Antigüedad*, Actas des II Symposium international sobre textiles y tintes del Mediterraneo en el mundo antiguo (Atenas 2005), Valencia 2008.
- ALFARO - PIEROBON BENOIT 2011 C. Alfaro, R. Pierobon Benoit (a cura di), *Purpureae vestes, 3. Textiles and dyes in antiquity. Textiles y tintes en la ciudad antigua. Tissus et teintures dans la cité antique. Tesuti e tenture a la città antica*, Actas del III Symposium international sobre textiles y tintes del Mediterraneo en el mundo antiguo (Nàpoles 2008), Valencia 2011.
- ALFARO - WILD - COSTA 2004 C. Alfaro, J. P. Wild, B. Costa (a cura di), *Purpureae vestes*, Actas del I symposium international sobre textiles y tintes del Mediterraneo en época romana (Ibiza 2002), Valencia 2004.
- AMBROSINI 2002 L. AMBROSINI, *Thymiateria etruschi in bronzo di età tardo classica, alto e medio ellenistica*, Roma 2002.
- AMBROSINI 2010 L. AMBROSINI, *Produzioni artistiche e artigianali*, in DALLA RIVA - DI GIUSEPPE 2010, F. *Italy: Cultures in Contact - Italia: Culture in Contatto*, sessione *Etruria ellenistica*, 6, pp. 54-80.

- ANDRÉ 1949
ANDREAE 1956
- ANDREAE 1999
ANDREAE 2001
ANDREAE 2003
ANDREAE 2004a
- ANDREAE 2004b
- ANDREAE - HOFFMANN -
WEBER-LEHMANN 2004
- ANDRIANOU 2006
- ANDRONIKOS 1984
ANDRONIKOS 1987
- ANDRONIKOS 1993
- DE ANGELIS 2005
- ANTOGNELLI 2006
- AVVOLTA 1831
- J. ANDRÉ, *Étude sur les termes de couleur dans la langue latine*, Paris 1949.
B. ANDREAE, *Motivgeschichtliche Untersuchungen zu den römischen Schlachtsarkophagen*, Berlin 1956.
B. ANDREAE, *Odysseus. Mythos und Erinnerung*, Mainz 1999.
B. ANDREAE, *Skulptur des Hellenismus*, München 2001.
B. ANDREAE, *Antike Bildmosaiken*, Mainz 2003.
B. ANDREAE, *Die Tomba François. Anspruch und historische Wirklichkeit eines etruskischen Familiengrabes*, in ANDREAE - HOFFMANN - WEBER-LEHMANN 2004, pp. 176-207.
B. ANDREAE, *La Tomba François*, in *Forma Urbis. Itinerari nascosti di Roma antica*, IX, 2004, pp. 8-57.
B. Andrae, A. Hoffmann, C. Weber-Lehmann (hrsg. von), *Die Etrusker: Luxus für das Jenseits. Bilder vom Diesseits - Bilder vom Tod. Eine Doppelausstellung des Bucerius Kunst Forums und des Museums für Kunst und Gewerbe Hamburg*, 13. Februar bis 16. Mai 2004, München 2004.
D. ANDRIANOU, *Chairs, Beds, and Tables: Evidence for Furnished Interiors in Hellenistic Greece*, in *Hesperia*, 75, 2006, pp. 219-266.
M. ANDRONIKOS, *Vergina. The royal tombs*, Athens 1984.
M. ANDRONIKOS, *Η ζωγραφική στην αρχαία Μακεδονία*, in *AEphem*, 126, 1987, pp. 363-382.
M. ANDRONIKOS, *Les tombes macédoniennes*, in R. Ginouvès (éd.), *La Macedoine de Philippe II à la conquête romaine*, Paris 1993, pp. 147-190.
F. DE ANGELIS, *L'Elena di Zeusi a Capo Lacinio: aneddoti e storia*, in *RendLinc*, 16, 2005, pp. 151-200.
N. AVVOLTA, *La palma e l'immaginazione del mondo esotico. Recezione e interpretazione di un motivo nelle raffigurazioni egee nel Tardo Bronzo*, in *NumAntCl*, 35, 2006, pp. 11-29.
C. AVVOLTA, *Dipinture tarquiniesi ora perite (I). Al prof. Gerhard*, in *BullInst*, 3, 1831, pp. 91-94.

B

- BAFFIONI - MATTIANGELI 1981
- BAGGIO - SALVADORI 2011
- BARBET 2001
- BARLOW 1971
- BEAZLEY 1947
BELLI PASQUA 1999
- BELTRAMETTI 2002
BENASSAI 2001
BESSI 1997
- BESSONE 1998
BETA - SASSI 2003
- BIANCHI BANDINELLI 1965
BIANCHI BANDINELLI 1973
BIANCHI BANDINELLI 1980
- BIANCHI BANDINELLI 1984a
- BIANCHI BANDINELLI 1984b
- G. BAFFIONI, P. BAFFIONI, *Annio da Viterbo. Documenti e ricerche. Contributi alla storia degli studi etruschi e italici*, Roma 1981.
M. BAGGIO, M. SALVADORI, *Maschile-femminile nella pittura funeraria ellenistica: tra armi e ornamento per una dialettica spazio-oggetto*, in LA TORRE - TORELLI 2011, pp. 79-90.
A. Barbet (éd.), *La peinture funéraire antique, IVe siècle av. J.C. - IVe siècle ap. J.C.*, Actes du VIIe Colloque de l'Association internationale pour la peinture murale antique (Saint-Romain-en-Gal - Vienne 1998), Paris 2001.
S. A. BARLOW, *The Imagery of Euripides. A study in dramatic use of pictorial language*, London 1971.
J.D. BEAZLEY, *Etruscan Vase Painting*, Oxford 1947.
R. BELLI PASQUA, *"L'intera costruzione era alta più di 130 cubiti". Per un'interpretazione della pira di Efestione*, in *XeniaAnt*, 8, 1999, pp. 5-50.
A. Beltrametti (a cura di), *Euripide. Le Tragedie*, Torino 2002.
R. BENASSAI, *La pittura dei Sanniti e dei Campani*, Roma 2001.
B. BESSI, *La musica del simposio. Fonti letterarie e rappresentazioni vascolari*, in *AnnAStorAnt*, 4, 1997, pp. 137-152.
L. BESSONE, *La porpora a Roma*, in LONGO 1998, pp. 149-202.
S. Beta, M.M. Sassi (a cura di), *I colori nel mondo antico. Esperienze linguistiche e quadri simbolici*, Atti della Giornata di Studio (Siena 2001), Fiesole 2003.
R. BIANCHI BANDINELLI, *Platone e Aristotele*, in *EAA*, VI, 1965, pp. 226-243.
R. BIANCHI BANDINELLI, *Storicità dell'arte classica*, Bari 1973³.
R. BIANCHI BANDINELLI, *Situazione storica dell'arte ellenistica*, in R. BIANCHI BANDINELLI, *Dall'ellenismo al medioevo*, Roma 1980², pp. 19-48.
R. BIANCHI BANDINELLI, *Introduzione all'archeologia classica come storia dell'arte antica*, Roma - Bari 1984⁴.
R. BIANCHI BANDINELLI, *L'arte classica*, Roma 1984.

- BIANCHI BANDINELLI - GIULIANO 1973 R. BIANCHI BANDINELLI, A. GIULIANO, *Etruschi e Italici prima del dominio di Roma*, Milano 1973.
- BIENKOWSKI 1908 P.R. BIENKOWSKI, *Die Darstellungen der Gallier in der hellenistischen Kunst*, Wien 1908.
- BLANCK - PROIETTI 1986 H. BLANCK, G. PROIETTI, *La Tomba dei Rilievi di Cerveteri*, Roma 1986.
- BLANCK - WEBER-LEHMANN 1987 H. Blanck, C. Weber-Lehmann (hrsg. von), *Malerei der Etrusker in Zeichnungen des 19. Jahrhunderts*, Mainz 1987.
- BLOEDOW 1990 E.F. BLOEDOW, "Not the Son of Achilles, but Achilles Himself": Alcibiades' Entry on the Political Stage at Athens II', in *Historia*, 39, 1990, pp. 1-19.
- BLUM 1998 H. BLUM, *Purpur als Statussymbol in der griechischen Welt*, Bonn 1998.
- BOARDMAN 1990 J. BOARDMAN, s.v. Herakles, in *LIMC*, V, 1990, pp. 121-132.
- BOARDMAN 1997 J. BOARDMAN, s.v. Pan, in *LIMC*, VIII, 1997, pp. 923-941.
- BOCCI 1960 P. BOCCI, *Il sarcofago tarquiniese delle Amazzoni al Museo Archeologico di Firenze*, in *StEtr*, 28, 1960, pp. 109-125.
- BONACELLI 1932 B. BONACELLI, *La scimmia in Etruria*, in *StEtr*, 6, 1932, pp. 341-382.
- BONAMICI 1998 M. BONAMICI, *Lo stamnos di Vienna 448: una proposta di lettura*, in *Prospettiva*, 89-90, 1998, pp. 2-16.
- BONAUDO 2004 R. BONAUDO, *La culla di Hermes: iconografia e immaginario delle hydriae ceretane*, Roma 2004.
- BONGHI JOVINO 1965 M. BONGHI JOVINO, *Commento a una tomba dipinta di Nola*, in *Klearchos*, 7, 1965, pp. 7-19.
- BONGHI JOVINO-CHIARAMONTE TRERÉ 1987 M. Bonghi Jovino, C. Chiaramonte Treré (a cura di), *Tarquinia. Ricerche, scavi e prospettive*, Atti del Convegno Internazionale (Milano 1986), Milano 1987.
- BONGHI JOVINO - DONCEEL 1969 M. BONGHI JOVINO, R. DONCEEL, *La necropoli di Nola preromana*, Napoli 1969.
- BORRELLI 1951 L. BORRELLI, *Il distacco delle tombe Golini I e II di Orvieto*, in *BRest*, 5-6, 1951, pp. 21-50.
- BOTTINI 1992 A. BOTTINI, *Archeologia della salvezza. L'escatologia greca nelle testimonianze archeologiche*, Milano 1992.
- BOTTINI - SETARI 2007 A. BOTTINI, E. SETARI, *Il sarcofago delle Amazzoni*, Milano 2007.
- BOULTER 1978 P.M. BOULTER, *The Frieze of the Erechtheion*, in *Antike Plastik*, 10, Berlin 1978, pp. 7-28.
- BOWRA 1960 C.M. BOWRA, *Euripides' Epinician for Alcibiades*, in *Historia*, 9, 1960, pp. 68-79.
- BRADLEY 2009 M. BRADLEY, *Colour and meaning in Ancient Rome*, Cambridge 2009.
- BRAVI 1996 A. BRAVI, *Gli imperatori della Historia Augusta e il luxus nelle arti*, in *XeniaAnt*, 5, 1996, pp. 5-104.
- BRECOULAKI 2001a H. BRECOULAKI, *Observation sur la cours de char représentée dans l'antichambre de la tombe III à Verghina*, in *BARBET* 2001, pp. 51-57.
- BRECOULAKI 2001b H. BRECOULAKI, *L'esperienza del colore nella pittura funeraria dell'Italia preromana V-III secolo a.C.*, Napoli 2001.
- BRECOULAKI 2006 H. BRECOULAKI, *La peinture funéraire de Macédoine. Emplois et Fonctions de la Couleur, IV^e - II^e s. av. J.-C.*, Athènes 2006.
- BRECOULAKI 2007 H. BRECOULAKI, *Suggestion de la troisième dimension et traitement de la perspective dans la peinture ancienne de Macédoine*, in *DESCAMPS - LEQUIME* 2007, pp. 81-93.
- BREITENBACH 1934 W. BREITENBACH, *Untersuchungen zur Sprache der Euripideischen Lyrik*, Hildesheim 1934.
- BRIZIO 1873 E. BRIZIO, *Tombe dipinte di Corneto*, in *Bdl*, 45, 1873, pp. 101-107.
- BROWN 1957 B.R. BROWN, *Ptolemaic Paintings and Mosaics and the Alexandrian style*, Cambridge 1957.
- BRUNN 1863 H. BRUNN, *Scavi orvietani del Sig. Golini*, in *Bdl*, 35, 1863, pp. 41-53.
- BRUSATIN 1983 M. BRUSATIN, *Storia dei colori*, Torino 1983.
- BURANELLI 1987 F. Buranelli (a cura di), *La tomba François di Vulci* (Cat. mostra), Roma 1987.
- BURKERT 1993 W. BURKERT, *Attische Feste in der Aulischen Iphigenie des Euripides*, in *J. Dalfen et alii* (eds.), *Religio Graeco-Romana: Festschrift für Walter Pötscher*, Horn 1993, pp. 87-92.
- BUSSEMAKER - SAGLIO 1887 A.C. BUSSEMAKER, E. SAGLIO, s.v. Circus, in *Ch. Daremberg, E. Saglio* (éds.), *Dictionnaire des Antiquités grecques et romaines*, I, Paris 1887, 2, pp. 1187-1201.

C

- CALANDRA 2008 E. CALANDRA, *L'occasione e l'eterno: la tenda di Tolomeo Filadelfo nei palazzi di Alessandria. Parte prima. Materiali per la ricostruzione*, in *Lanx*, 1, 2008, pp. 26-74 (<http://www.riviste.unimi.it/index.php/lanx/index>).
- CALANDRA 2009 E. CALANDRA, *L'occasione e l'eterno: la tenda di Tolomeo Filadelfo nei palazzi di Alessandria. Parte seconda. Una proposta di ricostruzione*, in *Lanx*, 2, 2009, pp. 1-77 (<http://www.riviste.unimi.it/index.php/lanx/index>).
- CALANDRA 2010 E. CALANDRA, *A proposito di arredi. Prima e dopo la tenda di Tolomeo Filadelfo*, in *Lanx*, 5, 2010, pp. 1-38 (<http://www.riviste.unimi.it/index.php/lanx/index>).
- CALANDRA 2011 E. CALANDRA, *The Ephemeral and the Eternal. The pavilion of Ptolemy Philadelphos in the court of Alexandria*, Atene 2011.
- CALANDRA - CENCIAIOLI ET ALII c.d.s. E. CALANDRA, L. CENCIAIOLI ET ALII, *La policromia in Umbria. Le urne dipinte dalle necropoli perugine di Strozacapponi e Casaglia*, in P. Liverani (a cura di), *La policromia della scultura romana*, Atti del Convegno Internazionale (Firenze 2010), c.d.s.
- CAMPANA - MAGGIANI 1989 A. CAMPANA, A. MAGGIANI, *Iscrizione etrusca del territorio tarquiniese in un codice della Biblioteca Vaticana*, in *Atti del Secondo Congresso Internazionale Etrusco* (Firenze 1985), Roma 1989, pp. 1623-1631.
- CAPPELLETTI 1992 M. CAPPELLETTI, *Museo Claudio Faina di Orvieto. Ceramica etrusca figurata*, curatela scientifica di F. Roncalli, Perugia 1992.
- CAPUTO - GHEDINI 1984 G. CAPUTO, F. GHEDINI, *Il tempio d'Ercole di Sabratha*, Roma 1984.
- CARANDINI 2003 A. CARANDINI, *La nascita di Roma. Dei, lari, eroi e uomini all'alba di una civiltà*, Torino 2003.
- CARANDINI - CARAFA 1995 A. Carandini, P. Carafa (a cura di), *Palatium e Sacra Via I*, in *BA*, 31-33, 1995.
- CARASTRO 2009 M. Carastro (éd.), *L'antiquité en couleurs. Catégories, pratiques, représentations*, Actes des Journées d'Études (Paris 2005), Grenoble 2009.
- CARBONE 2008 A.L. Carbone (a cura di), *Filostrato, Immagini*, con un saggio di M. Cometa, Palermo 2008.
- CARDON 1999 D. Cardon (éd.), *Teintures précieuses de la Méditerranée. Pourpre, kermès, pastel* (Cat. exhib.), Carcassonne 1999.
- CATALDI 2006 M. CATALDI, *La Tomba del Tifone restaurata*, in *Adembri* 2006, pp. 668-677.
- CATALDI DINI 1987 M. CATALDI DINI, *La Tomba dei Demoni Azzurri*, in BONGHI JOVINO - CHIARAMONTE TRERÉ 1987, pp. 37-42.
- CATALDI DINI 1989 M. CATALDI DINI, *La Tomba dei Demoni Azzurri*, in M.A. Rizzo (a cura di), *Pittura Etrusca al Museo di Villa Giulia*, Roma 1989, pp. 151-153.
- CATALDI DINI 1993 M. CATALDI DINI, *Tarquinia*, Roma 1993.
- CAVAGNARO VANONI 1972 L. CAVAGNARO VANONI, *Tarquinia. Sei tombe intatte nella necropoli dei Monterozzi, località Calvario*, in *NSc*, 1972, pp. 148-194.
- CAVAGNARO VANONI 1996 L. CAVAGNARO VANONI, *Tombe tarquiniesi di età ellenistica. Catalogo di ventisei tombe a camera scoperte dalla Fondazione Lerici in località Calvario*, Milano 1996.
- CENCIAIOLI 2010 L. CENCIAIOLI, *I colori dell'addio. Le urne etrusche di Strozacapponi*, Corciano 2010.
- CERCHIAI 1995 L. CERCHIAI, *Daimones e Caronte sulle stele felsinee*, in *PP*, 50, 1995, pp. 376-394.
- CERCHIAI 2007 L. CERCHIAI, *Breve appunto sulla Tomba delle Leonesse*, in S. Fortunelli (a cura di), *Sertum Perusinum Gemmae Oblatum. Docenti e allievi del Dottorato di Perugia in onore di Gemma Sena Chiesa*, Napoli 2007, pp. 69-75.
- CESARANO 2008 M. CESARANO, *Stanisław Kostka Potocki e gli scavi archeologici a Nola*, in E. Jastrzębowska, M. Niewójt (a cura di), *Archeologia, letteratura, collezionismo*, Atti delle giornate di studio dedicate a Jan e Stanisław Kostka Potocki (Roma 2007), Roma 2008, pp. 174-202.
- CESARANO 2009 M. CESARANO, *Stanisław Kostka Potocki: dalle "tombe etrusche" di Nola al "Winckelmann Polacco"*, in *Archeologiae (Research by Foreign Missions in Italy)*, III, 1-2 (2005), Roma 2009, pp. 83-112.

- CESARANO 2010 M. CESARANO, *Stanisław Kostka Potocki e Nola: antiquaria e oltre*, in S. Napolitano (a cura di), *Scambi e confronti sui modi dell'arte e della cultura tra Italia e Polonia. Esperienze ed occasioni di riflessione*, Atti del Convegno Internazionale di Studi (Nola 2010), Nola 2010, pp. 87-115.
- CHIESA 2005 F. CHIESA, *Tarquinia. Archeologia e prosopografia tra ellenismo e romanizzazione*, Roma 2005.
- CHIRASSI 1968 I. CHIRASSI, *Elementi di culture precereali nei miti e riti greci*, Roma 1968.
- CHIRASSI COLOMBO 1981 I. CHIRASSI COLOMBO, *Funzioni politiche ed implicazioni culturali nell'ideologia religiosa di Ceres nell'Impero Romano*, in ANRW, 2, 17, 1, pp. 403-428.
- CICIRELLI 1997 I. CICIRELLI, *Ierogamia di Ares-Alessandro e Afrodite-Rossane*, in Pompeii Picta Fragmenta. Decorazioni parietali delle città sepolte (Cat. mostra), Torino 1997, pp. 130-131.
- CIE *Corpus Inscriptionum Etruscarum*
- CIL *Corpus Inscriptionum Latinarum*
- CIPRIANI 1980 G. CIPRIANI, *Il mito etrusco nel rinascimento fiorentino*, Firenze 1980.
- CLELAND - STEARS - DAVIES 2004 L. Cleland, K. Stears, G. Davies (eds.) *Colour in the Ancient Mediterranean World*, Oxford 2004.
- COARELLI 1963-64 F. COARELLI, *Il rilievo con scene gladiatorie*, in *Studi Miscellanei*, 10, 1963-64, pp. 85-99.
- COARELLI 1977 F. COARELLI, *Arte ellenistica e arte romana: la cultura figurativa in Roma tra Il e I sec. a.C.*, in M. Martelli, M. Cristofani (a cura di), *Caratteri dell'ellenismo nelle urne etrusche*, Atti dell'incontro di studi (Siena 1976), Firenze 1977, pp. 35-40.
- COARELLI 1983 F. COARELLI, *Le pitture della tomba François a Vulci: una proposta di lettura*, in *DialA*, 1983, II, pp. 43-69.
- COARELLI 1995 F. COARELLI, *Da Pergamo a Roma. I Galati nella città degli Attalidi* (Cat. mostra), Roma 1995.
- COARELLI 2011 F. COARELLI, *Le origini di Roma* (trad. it. de *L'Art romain des origines au IIe siècle av. J.-C.*, Paris 2011), Milano 2011.
- COHEN 2010 A. COHEN, *Art in the Era of Alexander the Great. Paradigms of Manhood and their Cultural Traditions*, Cambridge-New York 2010.
- COLONNA 1984a G. COLONNA, *Le copie ottocentesche delle pitture etrusche e l'opera di Carlo Ruspi*, in C. Morigi Govi, G. Sassatelli (a cura di), *Dalla Stanza delle Antichità al Museo Civico. Storia della formazione del Museo Civico Archeologico di Bologna*, Bologna 1984, pp. 375-379.
- COLONNA 1984b G. COLONNA, *Per una cronologia della pittura etrusca di età ellenistica*, in *DialA*, 1984, I, pp. 1-24.
- COLONNA 1985 G. COLONNA, *Per una cronologia della pittura etrusca di età ellenistica*, in *Ricerche di pittura ellenistica. Quaderni dei Dialoghi d'archeologia*, 1, Roma 1985, pp. 139-162 (= COLONNA 1984b).
- COLONNA 1994 G. COLONNA, *A proposito degli dei del fegato di Piacenza*, in *StEtr*, 59, 1994, pp. 123-139.
- COLONNA 2003a G. COLONNA, *Osservazioni sulla Tomba tarquiniese della Nave*, in MINETTI 2003, pp. 63-77.
- COLONNA 2003b G. COLONNA, *I rapporti tra Orvieto e Vulci dal villanoviano ai fratelli Vibenna*, in *AnnFaina*, 10, 2003, pp. 511-533.
- COLONNA 2006 G. COLONNA, *Cerveteri. La tomba delle iscrizioni graffite*, in M. Pandolfini Angeletti (a cura di), *Archeologia in Etruria meridionale*, Atti delle Giornate di Studio in ricordo di Mario Moretti (Civita Castellana 2003), Roma 2006, pp. 419-451.
- COLONNA 2007 G. COLONNA, *Novità su Thefarie Velianas*, in *AnnFaina*, 14, 2007, pp. 9-24.
- COLONNA 2009 G. COLONNA, *L'Apollo di Pyrgi. Sur/Suri (il "Nero") e l'Apollo Sourios*, in *StEtr*, 73, 2009, pp. 101-134.
- COMELLA 2002 A. COMELLA, *I rilievi votivi greci di periodo arcaico e classico*, Bari 2002.
- CONESTABILE 1865 G.C. CONESTABILE, *Pitture murali a fresco e suppellettili etrusche in bronzo e in terra cotta scoperte in una necropoli presso Orvieto nel 1863 da Domenico Golini*, Firenze 1865.
- COOK 1914-1940 A.B. COOK, *Zeus. A Study in Ancient Religion*, Cambridge 1914-1940.
- CORNELL 1995 T.J. CORNELL, *The beginnings of Rome. Italy and Rome from the Bronze Age to the Punic Wars (c. 1000-264 BC)*, London - New York 1995.
- CORSO 2004 A. CORSO, *The story of a Quadriga, from Athens to Rome*, in *NumAntCl*, 23, 2004, pp. 137-155.

- COSTANTINI - GRAZIANI - ROLET 2006 M. Costantini, F. Graziani, S. Rolet (éds.), *Le défi de l'art. Philostrate, Callistrate et l'image sophistique*, Rennes 2006.
- CRISTOFANI 1965 M. CRISTOFANI, *La tomba delle Iscrizioni a Cerveteri*, Firenze 1965.
- CRISTOFANI 1967 M. CRISTOFANI, *Ricerche sulle pitture della tomba François di Vulci. I fregi decorativi*, in *DialA*, 1967, II, pp. 186-219.
- CRISTOFANI 1969 M. CRISTOFANI, *La Tomba del Tifone. Cultura e società di Tarquinia in età tardo etrusca*, in *MemLinc*, s. VIII, 14, 4, 1969-70, pp. 213-256.
- CRISTOFANI 1971 M. CRISTOFANI, *Le pitture della Tomba del Tifone*, in *Monumenti della pittura antica scoperti in Italia. Sez. 1, La pittura etrusca. Tarquinii*, 5, Roma 1971.
- CRISTOFANI 1978 M. CRISTOFANI, *L'arte degli Etruschi. Produzione e consumo*, Torino 1978.
- CRISTOFANI 1983 M. CRISTOFANI, *La scoperta degli Etruschi. Archeologia e antiquaria nel '700*, Roma 1983.
- CRISTOFANI 1985 M. Cristofani (a cura di), *Dizionario illustrato della civiltà etrusca*, Firenze 1985.
- CRISTOFANI 1987a M. CRISTOFANI, *Pittura funeraria e celebrazione della morte. Il caso della Tomba dell'Orco*, in BONGHI JOVINO - CHIARAMONTE TRERÉ 1987, pp. 191-202.
- CRISTOFANI 1987b M. Cristofani (a cura di), *Il carteggio di Anton Francesco Gori*, con la collaborazione di L. Giuliani, Roma 1987.
- CRISTOFANI 1992 M. CRISTOFANI, *Il "mito" etrusco in Europa fra XVI e XVIII secolo*, in M. Pallottino (a cura di), *Gli Etruschi e l'Europa* (Cat. mostra), Milano-Parigi 1992, pp. 276-291.
- CRUCIANI FABOZZI 1976 G. CRUCIANI FABOZZI, *Le "antichità figurate etrusche" e l'opera di A.F. Gori*, in *Kunst der Barock in der Toskana. Studien zur Kunst unter den letzten Medici*, München 1976, pp. 275-288.
- CUPITÒ 2003 M. CUPITÒ, *Il sistema figurativo del carrello di Bisenzio: iconografia del potere aristocratico e del κόσμος socio-politico protourbano*, in *Antenor*, 4, 2003, pp. 91-118.

D

- D'AGOSTINO 1999 B. D'AGOSTINO, *Per una lettura iconografica delle immagini etrusche. La tomba della Scimmia*, in D'AGOSTINO - CERCHIAI 1999, pp. 41-50.
- D'AGOSTINO 2003 B. D'AGOSTINO, *Appunti in margine alla Tomba François di Vulci*, in MINETTI 2003, pp. 100-110.
- D'AGOSTINO - CERCHIAI 1999 B. D'AGOSTINO, L. CERCHIAI, *Il mare, la morte, l'amore. Gli Etruschi, i Greci e l'immagine*, Roma 1999.
- DALLA RIVA - DI GIUSEPPE 2010 M. Dalla Riva, H. Di Giuseppe (eds.), *Meetings between Cultures in the Ancient Mediterranean*, XVII International AIAC Congress (Roma 2008), in *Bollettino di Archeologia Online*, 2010 (edizione speciale: <http://151.12.58.75/archeologia/>).
- DARMON 2005 J.-P. DARMON, intervento, in H. Morlier (éd.), *La mosaïque gréco-romaine*, Actes du IXème Colloque international (Rome 2001), Rome 2005, p. 310.
- DASZEWSKI 1985 W.A. DASZEWSKI, *Corpus of Mosaics from Egypt. 1. Hellenistic and Early Roman Period*, Mainz 1985.
- DE CARO 1983-84 S. DE CARO, *Una nuova tomba dipinta da Nola*, in *RIA*, 6-7, 1983-84, pp. 71-95.
- DE CARO 1988 S. DE CARO, *Le tombe dipinte di Nola nel quadro della pittura funeraria osca della Campania settentrionale*, in T. Toscano (a cura di), *Didattica e territorio*, Nola 1988, pp. 57-72.
- DE LA BORDE 1813 A. DE LA BORDE, *Collection des vases grecs de M.r Le Comte de Lamberg*, I, Paris 1813.
- DELEBECQUE 1951 E. DELEBECQUE, *Euripide et la Guerre du Péloponnèse*, Paris 1951.
- DELLA FINA 2011 G. M. DELLA FINA, *La nuova Italia e i beni archeologici: il caso della scoperta delle tombe Golini I e II*, in *AnnFaina*, 18, 2011, pp. 371-379.
- DE MARINIS 1961 S. DE MARINIS, *La tipologia del banchetto nell'arte etrusca*, Roma 1961.
- DENNIS 1907 G. DENNIS, *The Cities and Cemeteries of Etruria*, I, London - New York 1907² (ristampa anastatica, Roma 1968).
- DENTZER 1968 J.M. DENTZER, *Les systèmes décoratifs dans la peinture murale italique*, in *MEFRA*, 80, 1968, pp. 85-141.

- DE RUYT 1934 F. DE RUYT, Charun. *Démon étrusque de la mort*, Rome 1934.
- DE RUYT 1989 F. DE RUYT, *Démonologie étrusque*, in *AntCl*, 58, 1989, pp. 211-220.
- DESCAMPS-LEQUIME 2007 S. Descamps-Lequime (éd.), *Peinture et couleur dans le monde grec antique*, Milano - Parigi 2007.
- DI BENEDETTO 1971-1974 V. DI BENEDETTO, *Il rinnovamento stilistico della lirica dell'ultimo Euripide e la contemporanea arte figurativa*, in *Dioniso*, 45, 1971-1974, pp. 326-333.
- DI GREGORIO 1997 L. Di Gregorio (a cura di), *Eronda. Mimiambi (I-IV)*, Milano 1997.
- DI VITA - ALFANO 1995 A. Di Vita, C. Alfano (a cura di), *Alessandro Magno. Storia e mito* (Cat. mostra), Milano 1995.
- DOBROWOLSKI 1989 W. DOBROWOLSKI, *La Tomba del Biclinio*, in *Atti del Secondo Congresso Internazionale Etrusco* (Firenze 1985), Roma 1989, pp. 205-212.
- DOBROWOLSKI 1990 W. DOBROWOLSKI, *La Tomba dei Sacerdoti Danzanti a Corneto*, in H. Heres, M. Kunze (hrsg. von), *Die Welt der Etrusker*, Internationales Kolloquium (Berlin 1988), Berlin 1990, pp. 307-313.
- DOBROWOLSKI 1997 W. DOBROWOLSKI, *La Tomba della Mercareccia e i problemi connessi*, in *StEtr*, 63, 1997, pp. 123-148.
- DOBROWOLSKI 1999 W. DOBROWOLSKI, *Carlo Avvolta e la cronaca di Corneto di Nicola Forlivesi*, in A. Mandolesi, A. Naso (a cura di), *Ricerche archeologiche in Etruria Meridionale nel XIX secolo*, Atti dell'incontro di studio (Tarquinia 1996), Firenze 1999, pp. 15-23.
- DOBROWOLSKI 2007 W. DOBROWOLSKI, *Wazy greckie Stanisława Kostki Potockiego*, Warszawa 2007.
- DOBROWOLSKI 2008 W. DOBROWOLSKI, *The Eighteenth-Century Documentation of Painted Tombs*, in G. Bagnasco Gianni (a cura di), *Bridging Archaeological and Information Technology Cultures for Community Accessibility*, atti del convegno internazionale (Milano 2007), Roma 2008, pp. 119-128.
- DOLCIOTTI 2010 A.M. DOLCIOTTI, *Una residenza marittima in Tripolitania (Libia). Il programma decorativo della Villa di Silin*, in I. Bragantini (a cura di), Atti del X Congresso Internazionale dell'Association internationale pour la peinture murale antique (Napoli 2007), Napoli 2010, pp. 659-670.
- DOLFINI 2004 A. DOLFINI, *Le simbologie ornitomorfe in Italia durante il bronzo finale: prospettive di analisi*, in N. Negroni Catacchio (a cura di), *Miti, simboli e decorazioni*, Atti del Sesto Incontro di Studi di Preistoria e Protostoria in Etruria (Pitigliano - Valentano 2002), Milano 2004, pp. 279-305.
- DOMENICI 2009 I. DOMENICI, *Etruscae fabulae. Mito e rappresentazione*, Roma 2009.
- DOMENICI 2010 I. DOMENICI, *Paradigmi mitici e costanti antropologiche nella storia dei fratelli Vibenna: il caso della Tomba François di Vulci*, in DALLA RIVA - DI GIUSEPPE 2010, D. Art, *Language and Religion - Arte, Linguaggio e Religione*, sessione *Linguaggi e tradizioni della pittura ellenistica in Italia e in Sicilia*, 3, pp. 16-27.
- DONÀ 2003 C. DONÀ, *Per le vie dell'altro mondo. L'animale guida e il mito del viaggio*, Soveria Mannelli 2003.
- DONCEEL 1963 R. DONCEEL, *Nouvelles recherches archéologiques en Campanie (1957-1963)*, in *AntCl*, 32, 1963, pp. 587-606.
- DORIA - GIUMAN 2007 F. DORIA, M. GIUMAN, *L'infelice sposa di Ade. La figura di Ifigenia tra rito e mito nell'Atene del V secolo a.C.*, in S. Angiolillo et alii (a cura di), *Il vasoio e le sue storie. Giornata di studi sulla ceramica attica in onore di Mario Torelli per i suoi settanta anni*, Cagliari 2007, pp. 75-94.
- DRAGONI 2006 C. DRAGONI, *I vasi del Gruppo di Vanth del Museo "Claudio Faina" in Orvieto: alcune precisazioni*, in *Italia antiqua*, 2 (Storia dell'etruscologia tra archeologia e storia della cultura / L'arte e la produzione artigianale in Etruria), Orvieto - Roma 2006, pp. 189-213.
- DUCATI 1927 P. DUCATI, *Storia dell'arte etrusca*, Firenze 1927.
- DUELL 1927 P. DUELL, *The Tomba del Triclinio*, *MemAmAc*, 6, Rome 1927.
- DUELL 1941 P. DUELL, *Etruscan wall paintings from the fifth-century tombs in Tarquinia, Italy. An exhibition of watercolours and photographs by Prentice Duell*, in *AJA*, 45, 1941, p. 164.
- DUELL 1943 P. DUELL, *Etruscan wall paintings and their technique*, in *AJA*, 47, 1943, pp. 100-101.
- DUELL - GETTENS 1940-1941 P. DUELL, R.J. GETTENS, *A method of painting in classical times*, in *Technical Studies in the Field of Fine Arts*, 9, 1940-1941, pp. 75-104.

DUNBABIN 1978
DÜRBECK 1977

K. DUNBABIN, *The Mosaics of Roman North Africa*, Oxford 1978.
H. DÜRBECK, *Zur charakteristik der griechischen Farbenbezeichnungen*, Bonn 1977.

E

EDGEWORTH 1992
EDSON 1970

R.J. EDGEWORTH, *The Uses of Color Terms in the Aeneid*, Ann Arbor 1992.
CH.F. EDSON, *Early Macedonia*, in *Ancient Macedonia*, Papers read at the First International Symposium (Thessaloniki 1968), Thessaloniki 1970, pp. 2-44.

VON ELES 2002

P. von Eles (a cura di), *Guerriero e sacerdote: autorità e comunità nell'Età del Ferro a Verucchio. La Tomba del Trono*, Firenze 2002.

ES

Etruskische Spiegel, hrsg. von E. Gerhard, Berlin 1840-1867 (voll. I-IV); hrsg. von A. Klügmann - G. Körte, Berlin 1897 (vol. V).

ET

Etruskische Texte, hrsg. von H. Rix, voll. I-II, Tübingen 1991.

F

FALCONE - IBELLI 2007

L. FALCONE, V. IBELLI, *La ceramica campana a figure nere. Tipologia, sistema decorativo, organizzazione delle botteghe*, Pisa - Roma 2007.

FANTAR 1995

M. FANTAR, *I mosaici romani di Tunisia*, Tunisi 1995.

FERUGLIO 1995

A.E. FERUGLIO, *Porano. Gli Etruschi*, Perugia 1995.

FERUGLIO 1999

A.E. FERUGLIO, *Necropoli del territorio. Le tombe Golini I e II in località Settecamini*, in *Todi-Orvieto*, Perugia 1999, pp. 155-171.

FIORI 1999

R. FIORI, *Sodales: "Gefolgenschaften" e diritto di associazione in Roma arcaica (VIII-V sec. a.C.)*, in AAVV, *Societas - Ius. Munuscula di allievi a Feliciano Serrao*, Napoli 1999, pp. 101-158.

FIORINI 2007

L. FIORINI, *Immaginario della tomba. Retaggi arcaici e soluzioni ellenistiche nella pittura funeraria di Tarquinia*, in *Ostraka*, 16, 2007, pp. 131-147.

FOLEY 1982

H.P. FOLEY, *Marriage and Sacrifice in Euripides' Iphigeneia in Aulis*, in *Arethusa*, 15, 1982, pp. 159-180.

FRACCHIA MILLER 1979

H. FRACCHIA MILLER, *The iconography of the palm in Greek art: significance and symbolism*, unpublished Dissertation, Univ. of California, Berkeley 1979.

FRANZONI 2008

F. FRANZONI, *Contributo alla storia degli studi sulla pittura etrusca. Problemi di cronologia nella pittura funeraria tarquiniese di età severa e classica*, in *Italia Antiqua*, 3 (*La pittura etrusca*), Orvieto-Roma 2008, pp. 3-43.

FRANZONI 2011

F. FRANZONI, *Alcune annotazioni sulla cronologia delle tombe tarquiniesi dipinte di III secolo*, in LA TORRE - TORELLI 2011, pp. 361-385.

FRANZONI c.d.s.

F. FRANZONI, *Alcune note sulla tomba della Sirena a Sovana*, in *L'Etruria rupestre dalla protostoria al Medioevo. Insediamenti, necropoli, monumenti, confronti*, Atti del Convegno (Barbarano Romano - Blera 2010), c.d.s.

FUGAZZOLA DELPINO 1984

M.A. FUGAZZOLA DELPINO, *La cultura villanoviana. Guida ai materiali della prima età del Ferro al Museo di Villa Giulia*, Roma 1984.

G

GABBA 2000

E. GABBA, *Roma arcaica. Storia e storiografia*, Roma 2000.

GALLON-SAUVAGE 2005

A.L.P. GALLON-SAUVAGE, *Un delfino dionisiaco nella Tomba dell'Orco di Tarquinia?*, in PAOLETTI 2005, pp. 415-421.

GARGIULO 1843

R. GARGIULO, *Cenni sulla maniera di rinvenire i vasi fittili italo-greci, sulla loro costruzione, sulle loro fabbriche più distinte e sulla progressione e decadimento dell'arte vasaria*, Napoli 1843.

GAULTIER - BRIQUEL 1997

F. Gaultier, D. Briquel (éds.), *Les Etrusques, Les plus religieux des hommes. État de la recherche sur la religion étrusque*, Actes du Colloque international (Paris 1992), Paris 1997.

GERHARD 1830

E. GERHARD, *Scavi etruschi*, in *BdI*, 2, 1830, pp. 231-233.

- GHEDINI 1995 F. GHEDINI, *Cultura figurativa e trasmissione dei modelli. Le stoffe*, in *RdA*, 19, 1995, pp. 129-141.
- GHEDINI 1996 F. GHEDINI, *Le stoffe tessute e dipinte come fonte per la conoscenza della pittura antica*, in *RdA*, 20, 1996, pp. 101-118.
- GHEDINI 1997a F. GHEDINI, *Tradizione iconografica e sistemi decorativi nel repertorio tessile e musivo*, in D. Scagliarini Corlàita (a cura di), *I temi figurativi nella pittura parietale antica, IV secolo a.C. - IV secolo d.C.*, Atti del VI Convegno internazionale sulla pittura parietale antica, (Bologna 1995), Imola 1997, pp. 73-76.
- GHEDINI 1997b E.F. GHEDINI, *Trasmissione delle iconografie. Grecia e mondo romano*, in *EAA*, Suppl. 2, 1971-1994, V, 1997, pp. 824-827.
- GHEDINI 2000 F. GHEDINI, *Filostrato Maggiore come fonte per la conoscenza della pittura antica*, in *Ostraka*, 9, 2000, pp. 175-197.
- GHEDINI 2004 F. GHEDINI, *Le "Immagini" di Filostrato il Vecchio fra esercitazione retorica e realtà figurativa*, in *Studi di archeologia in onore di Gustavo Traversari*, Roma 2004, pp. 418-437.
- GHEDINI 2005 E.F. GHEDINI, *Scilla nel repertorio greco e romano*, in F. Ghedini, J. Bonetto, A.R. Ghiotto (a cura di), *Lo Stretto di Messina nell'antichità*, Roma 2005, pp. 45-54.
- GHEDINI 2006 E.F. GHEDINI, *Scilla nel repertorio classico. Divagazioni sul tema*, in *Antenor*, 5, 2006, pp. 93-112.
- GILOTTA 2005 F. Gilotta (a cura di), *Pittura parietale, pittura vascolare. Ricerche in corso tra Etruria e Campania*, Atti della giornata di studio (Santa Maria Capua Vetere 2003), Napoli 2005.
- GIRARD 1904 P. GIRARD, *La Trilogie chez Euripide*, in *REG*, 17, 1904, pp. 149-195.
- GIULIANO 1992 A. Giuliano (a cura di), *La collezione Boncompagni Ludovisi* (Cat. mostra), Venezia 1992.
- GIUSTOZZI 2004 N. Giustozzi, *Miti Greci. Archeologia e pittura dalla Magna Grecia al collezionismo*, Milano 2004.
- GOOSSENS 1962 R. GOOSSENS, *Euripide et Athènes*, Bruxelles 1962.
- GOVI 2010 E. GOVI, *Le stele di Bologna di V secolo a.C.: modelli iconografici tra Grecia ed Etruria*, in DALLA RIVA - DI GIUSEPPE 2010, D. *Art, Language and Religion - Arte, Linguaggio e Religione*, sessione *Testo, immagine, comunicazione: immagine come linguaggio*, 5, pp. 36-47.
- GREENLAW 2011 C. GREENLAW, *The Representation of Monkeys in the Art and Thought of Mediterranean Cultures. A new perspective on ancient primates*, Oxford 2011.
- GRIBBLE 1999 D. GRIBBLE, *Alcibiades and Athens. A study in literary presentation*, Oxford 1999.
- GSCHWANTLER 1975 K. GSCHWANTLER, *Zeuxis und Parrhasios: Ein Beitrag zur antiken Künstlerbiographie*, Wien 1975.
- GSCHWANTLER 1978 K. GSCHWANTLER, s.v. ZEUXIS, in *RE*, Suppl. 15, 1978, col. 1481-1488.
- GUIDAZZOLI-CALANDRA-TOFFALORI 2009 A. GUIDAZZOLI, E. CALANDRA, E. TOFFALORI, *La tenda di Tolomeo II Filadelfo: un progetto di ricostruzione filologica per spazi di visualizzazione immersiva*, in A. Coralini (a cura di), *Vesuviana. Archeologie a confronto*, Atti del Convegno Internazionale (Bologna 2008), Bologna 2009, pp. 859-876.
- GUIMIER-SORBETS 2001 A.-M. GUIMIER-SORBETS, *Mobilier et décor des tombes macédoniennes*, in *Recherches récentes sur le monde hellénistique*, Actes du colloque international organisé à l'occasion du 60^e anniversaire de Pierre Ducrey (Lausanne 1998), Bern 2001, pp. 217-229.
- GULICK 1967 C.B. Gulick (a cura di), *Athenaeus, Deipnosophistai*, vol. II, Cambridge - London 1967.
- GÜNTNER 1997 G. GÜNTNER, s.v. Persephone, in *LIMC*, VIII, 1997, pp. 956-978.

H

- HAMMOND - GRIFFITH 1979 N.G.L. HAMMOND, G.T. GRIFFITH, *A History of Macedonia*, II, Oxford 1979.
- HARARI 1988 M. HARARI, *Les gardiens du Paradis. Iconographie funéraire et allégorie mythologique dans la céramique étrusque à figures rouges tardive*, in *NumAntCl*, 17, 1988, pp. 169-193.

- HARARI 1997 M. HARARI, *Di nuovo sul cratere guarnacciano del Pittore di Montebradoni: questioni di sintassi e di semantica*, in G. Maetke (a cura di), *Aspetti della cultura di Volterra etrusca fra l'età del ferro e l'età ellenistica e contributi della ricerca antropologica alla conoscenza del popolo etrusco*, Atti del XIX Convegno di Studi Etruschi ed Italici (Volterra 1995), Firenze 1997, pp. 193-206.
- HARARI 2001 M. HARARI, *Les cavaliers et la mort. Architecture et peinture à l'origine de l'art alexandrin*, in BARBET 2001, pp. 143-150.
- HARARI 2005 M. HARARI, *La tomba n. 2957 di Tarquinia, detta dei Pigmei*. Addenda et corrigenda, in GILOTTA 2005, pp. 79-91.
- HARARI 2007 M. HARARI, *Lo scudo "spezzato" di Vel Saties*, in *Ostraka*, 16, 2007, pp. 45-54.
- HARARI 2010 M. HARARI, *La Tomba dei Festoni di Tarquinia e alcuni problemi di pittura greca tardoclassica*, in DALLA RIVA - DI GIUSEPPE 2010, *D. Art, Language and Religion - Arte, Linguaggio e Religione*, sessione *Linguaggi e tradizioni della pittura ellenistica in Italia e in Sicilia*, 6, pp. 56-77.
- HARARI 2011a M. HARARI, *Perché all'inferno cresce la barba ai draghi*, in LA TORRE - TORELLI 2011, pp. 387-397.
- HARARI 2011b M. HARARI, *Giosue Carducci e i selvaggi di Villanova*, in *AnnFaina*, 18, 2011, pp. 425-435.
- HAUMESSER 2007 L. HAUMESSER, *La Tombe de la Tapisserie et la Tombe des Charons. Le décor peint des tombes tarquiniennes à deux niveaux*, in *Ostraka*, 16, 2007, pp. 55-78.
- HELBIG 1870 W. HELBIG, *Dipinti tarquinesii*, in *Adl*, 1870, pp. 5-74.
- HELLMANN 1992 M.C. HELLMANN, *Recherches sur le vocabulaire de l'architecture grecque, d'après les inscriptions de Délos, Athènes* 1992.
- HERBIG 1952 R. HERBIG, *Die jüngeretruskische Steinsarkophage*, Berlin 1952.
- HEURGON 1974 J. HEURGON, *Un legatus à Volsinii. A propos des inscriptions de la tombe Golini I*, in *MEFRA*, 86, 1974, pp. 707-721.
- HIMMELMANN 2005 N. HIMMELMANN, *Grundlagen der griechischen Pflanzendarstellung*, Paderborn 2005.
- HÖCKMANN 1982 U. HÖCKMANN, *Nestor und Phoinix in der Tomba François in Vulci*, in *Boreas*, 5, 1982, pp. 78-87.
- HOFKE-BRUKKER - MALLWITZ 1975 C. HOFKE-BRUKKER, A. MALLWITZ, *Der Bassai-Fries in der ursprünglich geplanten Anordnung. Zur Architektur des Apollon-Tempels in Bassai Phigalia*, München 1975.
- HOPKINS 1983 K. HOPKINS, *Death and Renewal, Sociological Studies in Roman History*, 2, Cambridge 1983.
- I
- IBELLI 2002-2003 V. IBELLI, *Temi e programma figurativo della ceramica campana a figure nere*, in *AlONArch*, ns. 9-10, 2002-2003, pp. 115-140.
- IMMERWAHR 1989 S.A. IMMERWAHR, *The pomegranate vase. Its origins and continuity*, in *Hesperia*, 58, 1989, 4, pp. 397-410.
- IOANNIDOU 2006 M. IOANNIDOU, *Color Blue: Visualising the Eternal*, in *Egnatia*, 10, 2006, pp. 201-218.
- IRWIN 1974 E. IRWIN, *Colour Terms in Greek Poetry*, Toronto 1974.
- J
- JANNOT 1982 J.R. JANNOT, *La tombe de la Mercareccia à Tarquinia*, in *RBelgPhilHist*, 60, 1982, pp. 101-135.
- JANNOT 1991 J.R. JANNOT, *Χάρων et Charun. A propos d'un démon funéraire étrusque*, in *CRAI*, 1991, pp. 443-464.
- JANNOT 1993 J.R. JANNOT, *Charun, Tuchulcha et les autres*, in *RM*, 100, 1993, pp. 59-81.
- JANNOT 1997 J.R. JANNOT, *Charu(n) et Vanth. Divinités plurielles?*, in GAULTIER - BRIQUEL 1997, pp. 139-166.
- JANNOT 2009 J.R. JANNOT, *The lotus, poppy and other plants in Etruscan funerary contexts*, in J. Swaddling, P. Perkins (eds.), *Etruscan by definition: the cultural, regional and personal identity of the Etruscans. Papers in honour of Sybille Haynes*, London 2009, pp. 81-86.

- JENKINS 1996 I. JENKINS, *Nuovi documenti per l'origine della Tomba "da Paestum" della Collezione Carafa di Noja*, in S. De Caro (a cura di), *I Greci in Occidente. La Magna Grecia nelle collezioni del Museo Archeologico di Napoli*, Napoli 1996, pp. 249-251.
- JOUAN 1984 F. JOUAN, *Autour du sacrifice d'Iphigénie*, in *Texte et Image, Actes du Colloque International* (Chantilly 1982), Paris 1984, pp. 61-74.
- JOUAN 1993 F. JOUAN (éd.), *Euripide. Tragédies, Tome VII, Ire partie, Iphigénie à Aulis*, Paris 1993.
- JUNKELMANN 2008 M. JUNKELMANN, *Gladiatoren. Das Spiel mit dem Tod*, Mainz 2008.

K

- KAHIL 1988 L. KAHIL, s.v. Helene, in *LIMC*, IV, 1988, pp. 498-562.
- KAHIL 1990 L. KAHIL, s.v. Iphigenia, in *LIMC*, V, 1990, pp. 706-719.
- KARUSU 1984 S. KARUSU, s.v. Astra, in *LIMC*, II, 1984, pp. 904-927.
- KAUFFMANN-SAMARAS 1994 A. KAUFFMANN-SAMARAS, s.v. Phoinix I, in *LIMC*, VII, 1994, p. 395.
- KAUFFMANN-SAMARAS 1997 A. KAUFFMANN-SAMARAS, s.v. Phoinix II, in *LIMC*, VIII, Suppl., 1997, pp. 984-987.
- KOCH-HARNACK 1989 G. KOCH-HARNACK, *Erotische Symbole. Lotosblüte und gemeinsamer Mantel auf antiken Vasen*, Berlin 1989.
- KÖHLER 1996 J. KÖHLER, *Pompei. Untersuchungen zur hellenistischen Festkultur*, Frankfurt am Main 1996.
- KOTTARIDOU 2006 A. KOTTARIDOU, *Couleur et sens: l'emploi de la couleur dans la tombe de la reine Eurydice*, in A.M. Guimier-Sorbets et alii (eds.), *Rois, cites, necropoles. Institutions, rites et monuments en Macedoine*, Athènes 2006, pp. 155-197.
- KOTTARIDOU 2007 A. KOTTARIDOU, *Lépiphanie des dieux des Enfers dans la nécropole royale d'Aigai*, in DESCAMPS - LEQUIME 2007, pp. 27-45.
- KOTTARIDOU 2011 A. KOTTARIDOU, *Queens, princesses and high priestesses: the role of women at the Macedonian court*, in A. Kottaridou, S. Walker (eds.), *Heracles to Alexander the Great* (Cat. mostra), Oxford 2011, pp. 93-126.
- KOVACS 2003 D. KOVACS, *Toward a Reconstruction of "Iphigenia Aulidiensis"*, in *JHS*, 123, 2003, pp. 77-103.
- KRAUSKOPF 1985a I. KRAUSKOPF, s.v. Charu(n), in CRISTOFANI 1985, pp. 66-67.
- KRAUSKOPF 1985b I. KRAUSKOPF, s.v. Tuchulca, in CRISTOFANI 1985, p. 304.
- KRAUSKOPF 1987 I. KRAUSKOPF, *Todesdämonen und Totengötter im vorhellenistischen Etrurien. Kontinuität und Wandel*, Firenze 1987.
- KRAUSKOPF 1990 I. KRAUSKOPF, s.v. Usil, in *LIMC*, V, 1990, pp. 1038-1047.
- KUCH 1993 H. KUCH, *Continuity and change in Greek tragedy under postclassical conditions*, in A.H. Sommerstein et alii (eds.), *Tragedy, Comedy and the Polis*, Papers from the Greek Drama Conference (Nottingham 1990), Bari 1993, pp. 545-557.
- KUNZE 2003 C. KUNZE, *Die Konstruktion einer realen Begegnung: zur Statue des Barberinischen Fauns in München*, in G. Zimmer (hrsg. von), *Neue Forschungen zur hellenistischen Plastik*, Wolnzach 2003, pp. 171-174.
- KYLE 1987 D.G. KYLE, *Athletics in Ancient Athens*, Leiden 1987.

L

- LA MOTHE LE VAYER 1756 F. DE LA MOTHE LE VAYER, *Oeuvres*, II.1, Dresde 1756.
- LADI DE CARO 1988 A. LADI DE CARO, *Alessandro e Rossane come Ares e Afrodite in un dipinto della casa Regio VI, Insula Occidentalis n.42*, in *Studia Pompeiana et Classica in honor di W. F. Jashemski*, New Rochelle - New York 1988, pp. 75-88.
- LANDUCCI GATTINONI 2010 F. LANDUCCI GATTINONI, *Il Cortigiano*, in G. Zecchini (a cura di), *Lo Storico Antico. Mestieri e figure sociali*, Atti del convegno (Roma 2007), Bari 2010, pp. 97-114.
- LANGDON 1990 S. LANGDON, *From monkey to man: the evolution of a geometric sculptural type*, in *AJA*, 94, s. 3, 1990, pp. 407-424.
- LAPATIN 2008 K. LAPATIN, *Luxus*, in C.C. Mattusch (ed.), *Pompei and the Roman Villa. Art and Culture around the Bay of Naples*, Washington 2008, pp. 31-51.

- LA TORRE - TORELLI 2011 F.G. La Torre, M. Torelli (a cura di), *Pittura ellenistica in Italia e in Sicilia. Linguaggi e tradizioni*, Atti del Convegno di studi (Messina 2009), Roma 2011.
- LAVAGNE 1988 H. LAVAGNE, *Operosa antra. Recherches sur la grotte à Rome, de Sylla à Hadrien*, Rome 1988.
- LE BONNIEC 1958 H. LE BONNIEC, *Le culte de Cérés à Rome*, Paris 1958.
- LE ROY 1973 C. LE ROY, *La naissance d'Apollon et les palmiers déliens*, in *BCH*, Suppl. 1, 1973, pp. 263-286.
- LENORMANT - DE WITTE 1844 CH. LENORMANT, J. DE WITTE, *Élite des monuments céramographiques*, I, Paris 1844.
- LESKY 1980 A. LESKY, *Storia della letteratura greca*, I-III, Milano 1980.
- LIMC *Lexicon Iconographicum Mythologiae Classicae*, Zürich - München.
- LINDNER 1984 R. LINDNER, *Der Raub der Persephone in der antiken Kunst*, Würzburg 1984.
- LINGTON - SERRA RIDGWAY 1997 R.E. LINGTON, F.R. SERRA RIDGWAY, *Lo scavo nel fondo Scataglini a Tarquinia*, Milano 1997.
- LONGO 1998 O. Longo (a cura di), *La porpora. Realtà e immaginario di un colore simbolico*, Atti del convegno di studio (Venezia 1996), Venezia 1998.
- VON LORENTZ 1937 F. VON LORENTZ, *Barbaron yphasmata*, in *RM*, 52, 1937, pp. 165-222.
- LSJ *THESAURUS LINGVAE GRAECAE®*, *The Online Liddell-Scott-Jones Greek-English Lexicon* (<http://stephanus.tlg.uci.edu/lsj/#eid=1&context=lsj>).
- LUBTCHANSKY 2002 N. LUBTCHANSKY, *ICAR: An Internet Database of Figured Scenes in Pre-Roman Italy*, in *EtrStud*, 9, 1, 2002, pp. 283-286.
- LUZZATO - POMPAS 1988 L. LUZZATO, R. POMPAS, *Il significato dei colori nelle civiltà antiche*, Milano 1988.
- LYGOURI-TOLIA 1994 E. LYGOURI-TOLIA, s.v. Nestor, in *LIMC*, VII, Addenda, 1994, pp. 1060-1065.
- LYONS 1998 C. LYONS, *Il Museo "nolano" di Felice Maria Mastrilli e la cultura del collezionismo a Napoli (1700-1755)*, in *Nola e il suo territorio dal secolo XVII al secolo XIX. Monumenti di storia culturale e artistica*, Castellammare di Stabia 1998, pp. 69-108.

M

- MAFFEI 1739 S. MAFFEI, *Osservazioni letterarie che possono servir di continuazione al giornale de' letterati d'Italia*, V, Verona 1739.
- MAGGIANI 1983 A. MAGGIANI, *Nuovi dati per la ricostruzione del ciclo pittorico della tomba François*, in *DialA*, 1983, II, pp. 71-78.
- MAGGIANI 1996 A. MAGGIANI, *Appunti sulle magistrature etrusche*, in *StEtr*, 62, 1996, pp. 95-138.
- MAGGIANI 2003 A. MAGGIANI, *Il cavallo (alato e aggiogato) in Etruria*, in *Produzioni, merci e commerci in Altino preromana e romana*, Atti del Convegno (Venezia 2001), Roma 2003, pp. 161-178.
- MAGGIANI 2005 A. MAGGIANI, *Simmetrie architettoniche, dissimmetrie rappresentative. Osservando le pitture della Tomba degli Scudi di Tarquinia*, in *GILOTTA* 2005, pp. 115-132.
- MAGGIANI 2006 A. MAGGIANI, *Eteocle nella Tomba François*, in *ADEMBRI* 2006, pp. 599-610.
- MAFFEI 1808 D. MAISONNEUVE, *Avertissement de l'éditeur*, in *MILLIN* 1808.
- MALETTTO - RIGHETTI 2004 F. MALETTTO, I. RIGHETTI, *Note tecniche di restauro*, in *MORETTI SGUBINI* 2004, pp. 71-74.
- MANAKIDOU 1994 E.P. MANAKIDOU, *Παράστασεις με άρματα (8ος-5ος αι. π.Χ.). Παρατηρήσεις στην εικονογραφία τους*, Thessaloniki 1994.
- MARAS 2010 D.F. MARAS, *Ancora su Mastarna, sodalis fidelissimus*, in *AnnFaina*, 17, 2010, pp. 187-200.
- MANSUELLI 1967 G.A. MANSUELLI, *Le sens architectural dans les peintures des tombes tarquiniennes avant l'époque hellénistique*, in *RA*, 1, 1967, pp. 41-74.
- MARCATTILI 2006 F. MARCATTILI, *Circus Soli principaliter consecratur. Romolo, il Sole e un altare del Circo Massimo*, in *Ostraka*, 15, 2, 2006, pp. 287-330.
- MARCATTILI 2008a F. MARCATTILI, *Servio Tullio, i Vibenna e le letture della tradizione*, in *TORELLI - MORETTI* 2008, pp. 188-197.
- MARCATTILI 2008b F. MARCATTILI, *Tomba François*, in *TORELLI - MORETTI* 2008, pp. 267-269.
- MARCATTILI 2009 F. MARCATTILI, *Circo Massimo. Architetture, funzioni, culti, ideologia*, Roma 2009.

- MARCHI - VIOLA 2009 G.P. Marchi, C. Viola (a cura di), *Il letterato e la città: cultura e istituzioni nell'esperienza di Scipione Maffei*, Verona 2009.
- MARCHIORI 2001 A. MARCHIORI, in *I Deipnosofisti. I dotti a banchetto. Prima traduzione italiana commentata su progetto di Luciano Canfora*, voll. I-IV, Roma 2001, pp. 493-495.
- MARI 2002 M. MARI, *Al di là dell'Olimpo. Macedoni e grandi santuari della Grecia dall'età arcaica al primo ellenismo*, Atene 2002.
- MARTIN 1892 A. MARTIN, s.v. Equus, in Ch. Daremberg, E. Saglio (éds.), *Dictionnaire des Antiquités grecques et romaines*, II, Paris 1892, 1, pp. 794-804.
- MARTIN 1899 A. MARTIN, s.v. Hippodromos, in Ch. Daremberg, E. Saglio (éds.), *Dictionnaire des Antiquités grecques et romaines*, III, Paris 1899, 1, pp. 974-804.
- MARZULLO 2007-2008 M. MARZULLO, *Forme editoriali delle tombe dipinte di Tarquinia dal Rinascimento ad oggi*, dissertazione inedita, Univ. degli Studi di Milano, Anno Accademico 2007-2008.
- MASIER 2009 A. MASIER, *Sodales. Dalle origini a Domiziano*, Padova 2009.
- MASSA PAIRAULT 1985 F.-H. MASSA PAIRAULT, *Recherches sur l'art et l'artisanat étrusco-italiques à l'époque hellénistique*, Roma 1985.
- MASSA PAIRAULT 1988 F.-H. MASSA PAIRAULT, *La Tombe Giglioli, ou l'espoir déçu de Vel Pinie*, in *Studia Tarquiniensia*, Roma 1988, pp. 69-100.
- MASSA PAIRAULT 1989 F.-H. MASSA PAIRAULT, *La divination, l'histoire étrusque, et l'histoire vue par les Étrusques*, in *Atti del Secondo Congresso Internazionale Etrusco* (Firenze 1985), Roma 1989, pp. 1191-1198.
- MASSA PAIRAULT 1992 F.-H. MASSA PAIRAULT, *Iconologia e politica nell'Italia antica. Roma, Lazio, Etruria dal VII al I secolo a.C.*, Milano 1992.
- MASSA PAIRAULT 2001 F.-H. MASSA PAIRAULT, *La Tombe des Lionnes à Tarquinia. Emporion, cultes et société*, in *StEtr*, 64, 2001, pp. 43-70.
- MASSA PAIRAULT 2011 F.-H. MASSA PAIRAULT, *Pergamo e la pittura. Ipotesi e problemi*, in LA TORRE - TORELLI 2011, pp. 27-38.
- MASTROCINQUE 1988 A. MASTROCINQUE, *Lucio Giunio Bruto. Ricerche di storia, religione e diritto sulle origini della repubblica romana*, Trento 1988.
- MAVLEEVA - KRAUSKOPF 1986 E. MAVLEEVA, I. KRAUSKOPF, s.v. Charu(n), in *LIMC*, III, 1986, pp. 225-236.
- McDERMOTT 1938 W.C. McDERMOTT, *The ape in antiquity*, Baltimore 1938.
- VAN DER MEER 1985 L.B. VAN DER MEER, *Thematische Symmetrie in der etruskischen Kunst*, in *BABesch*, 60, 1985, pp. 72-90.
- MEINEKE 1867 A. MEINEKE, *Analecta critica ad Athenaei Deipnosophistas*, Leipzig 1867.
- MENICCHETTI 1992 M. MENICCHETTI, *L'oinochos di Tragliatella: mito e rito tra Grecia ed Etruria*, in *Ostraka*, 1, 1992, pp. 7-30.
- MERRONY 2007 M. MERRONY, in B.M. Fagan (hrsg. von), *Entdeckungen! Neue Schätze der Archäologie*, Frankfurt 2007, pp. 125-130.
- MESSERSCHMIDT 1929 F. MESSERSCHMIDT, *Untersuchungen zur Tomba del Letto Funebre a Tarquinia*, in *StEtr*, 3, 1929, pp. 519-524.
- MESSERSCHMIDT - VON GERKAN 1930 F. MESSERSCHMIDT, A. VON GERKAN, *Nekropolen von Vulci*, Berlin 1930.
- MEYBOOM 2011 P.G.P. MEYBOOM, *A tour along ancient scenes with Aithiopian animals. The Marisa frieze, the Nile mosaic of Palestrina, the Artemidorus papyrus and the great hunt mosaic of Piazza Armerina*, in LA TORRE - TORELLI 2011, pp. 91-103.
- MICALI 1810 G. MICALI, *L'Italia avanti il dominio dei Romani*, II, Firenze 1810.
- MIELSCH 2001 H. MIELSCH, *Römische Wandmalerei*, Stuttgart 2001.
- MILLER 1993 S. MILLER, *The Tomb of Lyson and Kallikles. A Painted Macedonian Tomb*, Mainz 1993.
- MILLIN 1808 A.L. MILLIN, *Peintures de vases antiques vulgairement appelés étrusques*, Paris 1808.
- MINETTI 2003 A. Minetti (a cura di), *Pittura etrusca: problemi e prospettive*, Atti del Convegno (Sarteano - Chiusi 2001), Siena 2003.
- MINETTI 2004 A. MINETTI, *L'Orientalizzante a Chiusi e nel suo territorio*, Roma 2004.
- MINETTI 2006 A. MINETTI, *La Tomba della Quadriga Infernale nella necropoli delle Pianacce di Sarteano*, Roma 2006.
- MOLTESEN - WEBER-LEHMANN 1991 M. Moltesen, C. Weber-Lehmann (eds.), *Catalogue of the Copies of Etruscan Tomb Paintings in the Ny Carlsberg Glyptotek*, Copenhagen 1991.
- MOMMSEN 1888 T. MOMMSEN, *Römisches Staatsrecht*, Leipzig 1888³.

- MORANDI 1989
 MORANDI - COLONNA 1995
 MORENO 1964-65
 MORENO 1966
 MORENO 1987
 MORENO 1994
 MORENO 1995a
 MORENO 1995b
 MORENO 1995c
 MORENO 1998
 MORENO 2000
 MORETTI 1966
 MORETTI 1974
 MORETTI SGUBINI 2004
 MUGIONE 1995
 MURAOKA 2009
 MUSTI 1970
 MUSTI 2005
 MUSTI - BESCHI 2004
 MUTHMANN 1982
- A. MORANDI, *La tomba dei Ceisines a Tarquinia. Una nuova lettura dell'iscrizione CIE 5525*, in *RM*, 96, 1989, pp. 285-292.
 M. MORANDI, G. COLONNA, *La gens titolare della tomba tarquiniese dell'Orco*, in *StEtr*, 61, 1995, pp. 95-102.
 P. MORENO, *Il realismo nella pittura greca del IV secolo a.C.*, in *RIA*, 13-14, 1964-65, pp. 27-98.
 P. MORENO, s.v. Zeusi, in *EAA*, VII, 1966, p. 1266.
 P. MORENO, *Pittura greca. Da Polignoto ad Apelle*, Milano 1987.
 P. MORENO, *Scultura ellenistica*, Roma 1994.
 P. MORENO (a cura di), *Lisippo, l'arte e la fortuna* (Cat. mostra), Milano 1995.
 P. MORENO, *Alessandro e gli artisti del suo tempo*, in *DI VITA - ALFANO* 1995, pp. 117-133.
 P. MORENO, *Nozze di Alessandro-Ares e Stataria-Afrodite*, in *DI VITA - ALFANO* 1995, pp. 278-279.
 P. MORENO, *Elementi di pittura ellenistica*, in A. Rouveret (éd.), *L'Italie méridionale et les premières expériences de la peinture hellénistique*, Actes de la table ronde (Rome 1994), Rome 1998, pp. 7-67.
 P. MORENO, *Apelle. La battaglia di Alessandro*, Milano 2000.
 M. MORETTI, *Nuovi monumenti della pittura etrusca*, Milano 1966.
 M. MORETTI, *Pittura etrusca in Tarquinia*, Milano 1974.
 A.M. Moretti Sgubini (a cura di), *Eroi Etruschi e Miti Greci. Gli affreschi della Tomba François tornano a Vulci* (Cat. mostra), Calenzano 2004.
 E. MUGIONE, *La raffigurazione di Caronte in età greca*, in R. Cantilena (a cura di), *Caronte: un obolo per l'aldilà*, Atti delle giornate di studio (Salerno 1995), Napoli 1995, in *PP*, 50, 1995, pp. 357-375.
 T. MURAOKA, *A Greek - English Lexicon of the Septuagint*, Louvain - Paris - Walpole 2009.
 D. MUSTI, *Tendenze nella storiografia romana e greca su Roma arcaica. Studi su Livio e Dionigi d'Alicarnasso*, Roma 1970.
 D. MUSTI, *Temi etici e politici nella decorazione pittorica della Tomba François*, in *PAOLETTI* 2005, pp. 485-508.
 D. Musti, L. Beschi (a cura di), *Pausania. Guida della Grecia. L'Attica. Libro I*, Milano 2004 (1 ed. 1982).
 F. MUTHMANN, *Der Granatapfel. Symbol des Lebens in der alten Welt*, Bern 1982.

N

- NAPOLITANO 2005
 NAPOLITANO 2012
 NASO 1996
 NASO 2001
 NECKEL 1913
 NIELSEN 2002
 NOVELLO 2007
- S. NAPOLITANO, *L'antiquaria settecentesca tra Napoli e Firenze: Felice Maria Mastrilli e Gianstefano Remondini*, Firenze 2005.
 S. Napolitano (a cura di), *Sepolcri nolani di P. Vivenzio*, Napoli 2012.
 A. NASO, *Le architetture dipinte. Decorazioni parietali non figurate nelle tombe a camera dell'Etruria Meridionale (VII-V a.C.)*, Roma 1996.
 A. NASO, *La Tomba del Convegno a Tarquinia*, in *BARBET* 2001, pp. 21-27.
 G.E. NECKEL, *Walhall. Studien über germanischen Jenseitsglauben*, Dortmund 1913.
 M. NIELSEN, "Stemmata quod Tusco ramum millesime ducis" (Persius Sat. 3, 28). *Family tombs and genealogical memory among the Etruscans*, in J. Munk Højte (ed.), *Images of ancestors*, Aarhus 2002, pp. 89-126.
 M. NOVELLO, *Scelte tematiche e committenza nelle abitazioni dell'Africa proconsolare*, Pisa - Roma 2007.

O

- OLESON 1978
- J.P. OLESON, *Technical aspects of Etruscan rock-cut tomb architecture*, in *RM*, 85, 1978, pp. 283-314.

OLESON 1982

J.P. OLESON, *The sources of innovation in later Etruscan tomb design, ca. 350 - 100 B.C.*, Roma 1982.

P

PAIRAULT MASSA 1981-1982

F.-H. PAIRAULT MASSA, *Il problema degli stylopinakia del tempio di Apollonis a Cizico. Alcune considerazioni*, in *AnnPerugia*, 19, 1981-1982, pp. 147-219.

PAIRAULT MASSA 1983

F.-H. PAIRAULT MASSA, *Problemi di lettura della pittura funeraria di Orvieto*, in *DialA*, 1983, II, pp. 19-42.

PALLOTTINO 1937

M. PALLOTTINO, *Tarquinia*, in *MonAnt*, 36, 1937, coll. 1-615.

PALLOTTINO 1993

M. PALLOTTINO, *Origini e storia primitiva di Roma*, Milano 1993.

PALMA 1983

B. PALMA, scheda, in B. Palma, L. de Lachenal (a cura di), *I Marmi Ludovisi nel Museo Nazionale Romano*, Roma 1983, pp. 167-168.

PAMPANINI 1930

R. PAMPANINI, *Le piante nell'arte decorativa degli Etruschi*, in *StEtr*, 4, 1930, pp. 293-320.

PAMPANINI 1931

R. PAMPANINI, *Altri soggetti fitomorfi nell'arte decorativa etrusca*, in *StEtr*, 5, 1931, pp. 415-426.

PAOLETTI 2005

O. Paoletti (a cura di), *Dinamiche di sviluppo delle città nell'Etruria meridionale. Veio, Caere, Tarquinia, Vulci*, Atti del XXIII Convegno di Studi Etruschi ed Italici (Veio - Cerveteri - Pyrgi - Tarquinia - Tuscania - Vulci - Viterbo 2001), Pisa - Roma 2005.

PAPINI 2004

M. PAPINI, *Munera gladiatoria e venationes nel mondo delle immagini*, Roma 2004.

PASTOREAU 2008

M. PASTOREAU, *Blu. Storia di un colore*, Milano 2008.

PASTOREAU 2010

M. PASTOREAU, *I colori del nostro tempo*, Milano 2010.

PEMBERTON 1981

E.G. PEMBERTON, *Dedications by Alkibiades and Thrasybulos*, in *BSA*, 76, 1981, pp. 309-321.

PERRIN 1997

E. PERRIN, *Propagande et culture théâtrales à Athènes à l'époque hellénistique*, in *Pallas*, 47, 1997, pp. 201-218.

PERUZZI 2007

B. PERUZZI, *La tomba del Cardinale*, in *Ostraka*, 16, 2007, pp. 105-114.

PIFFIG 1975

A.J. PIFFIG, *Religio Etrusca*, Graz 1975.

PIZZIRANI 2005

C. PIZZIRANI, *Da Odisseo alle Nereidi. Riflessioni sull'iconografia etrusca del mare attraverso i secoli*, in *Ocnus*, 13, pp. 251-270.

POLACCO 1986

L. POLACCO, *In Macedonia, sulle tracce di Euripide*, in *Dioniso*, 56, 1986, pp. 17-30.

POLITO 1998

E. POLITO, *Fulgentibus armis. Introduzione allo studio dei fregi d'armi antichi*, Roma 1998.

PONTRANDOLFO 2002

A. Pontrandolfo (a cura di), *La pittura parietale in Macedonia e Magna Grecia*, Atti del Convegno Internazionale di Studi in ricordo di Mario Napoli (Salerno - Paestum 1996), Salerno 2002.

PONTRANDOLFO 2008

A. PONTRANDOLFO, *Ceramografia e pittura nel mondo magnogreco*, in G. Sena Chiesa (a cura di), *Vasi, Immagini, Collezionismo*, Giornate di studio *La Collezione dei Vasi Intesa Sanpaolo e i nuovi indirizzi di ricerca sulla ceramica greca e magnogreca* (Milano 2007), Milano 2008, pp. 185-207.

PONTRANDOLFO - ROUVERET 1992

A. PONTRANDOLFO, A. ROUVERET, *Le tombe dipinte di Paestum*, Modena 1992.

PORTAL 1857

F. PORTAL, *Des couleurs symboliques dans l'Antiquité, le Moyen-Age et les temps modernes*, Paris 1857.

PORTAL 1997

F. PORTAL, *Sui colori simbolici nell'Antichità, nel Medioevo e nell'Età moderna*, Milano - Trento 1997.

POSTEL - CIPRIANI 1986

G. POSTEL, *De Etruriae regionis originibus, institutis, religione et moribus*, testo, introduzione, note e commento di G. CIPRIANI, Roma 1986.

POTOCKI 1815

S.K. POTOCKI, *O sztuce u dawnych czyli Winkelman Polski*, Warszawa 1815.

POULSEN 1927

F. POULSEN, *Das Helbig Museum der Ny Carlsberg Glyptothek*, Copenhagen 1927.

PRIoux 2008

E. PRIoux, *Petits musées en vers. Epigramme et discours sur les collections antiques*, Paris 2008.

PUCCI - LOMBARDO 2010

G. Pucci, G. Lombardo (a cura di), *Filostrato Maggiore. La Pinacoteca*, Palermo 2010.

Q

QUEYREL 2010

F. QUEYREL, *Ekphrasis et perception alexandrine: la réception des oeuvres d'art à Alexandrie sous les premiers Lagides*, in *AntK*, 53, 2010, pp. 23-48.

R

REINHOLD 1970

M. REINHOLD, *History of Purple as Status Symbol in Antiquity*, Bruxelles 1970.

REMONDINI 1747-1757

G. REMONDINI, *Della Nolana Ecclesiastica Storia*, 3 voll., Napoli 1747-1757.

RENDELI 1996

M. RENDELI, *Anagoghe*, in *Prospettiva*, 83, 1996, pp. 10-29

RESCIGNO 2010

C. RESCIGNO, *Polignoto di Taso*, Roma 2010.

REVERMANN 1999-2000

M. REVERMANN, *Euripides, Tragedy and Macedon: Some Conditions of Reception*, in *Illinois Classical Studies*, 24-25, 1999-2000, pp. 451-467.

RIDGEWAY 1905

W. RIDGEWAY, *The Origin and Influence of the Thoroughbred Horse*, Cambridge 1905.

ROBERTSON 1965

C.M. ROBERTSON, *Greek mosaics*, in *JHS*, 85, 1965, pp. 78-80.

ROBERTSON 1988

M. ROBERTSON, s.v. Eurynomos, in *LIMC*, IV, 1988, p. 109.

ROLLEY 1999

C. ROLLEY, *La sculpture grecque*, II, Paris 1999.

ROMAGNANI 1998

G.P. Romagnani (a cura di), *Scipione Maffei nell'Europa del Settecento*, Atti del convegno (Verona 1996), Verona 1998.

ROMANO 2003

E. ROMANO, *Il lessico latino dei colori: il punto sulla situazione*, in *BETA - SASSI* 2003, pp. 41-53.

RONCALLI 1987

F. RONCALLI, *La decorazione pittorica*, in *BURANELLI* 1987, pp. 79-110.

RONCALLI 1990

F. RONCALLI, *La definizione pittorica dello spazio tombale nell' "età della crisi"*, in *Crise et transformation des sociétés archaïques de l'Italie antique au Ve siècle av. J.C.*, Actes de la Table Ronde, Rome 1990, pp. 229-243.

RONCALLI 1997

F. RONCALLI, *Iconographie funéraire et topographie de l'au-delà en Etrurie*, in *GAULTIER - BRIQUEL* 1997, pp. 37-54.

RONCALLI 2001

F. RONCALLI, *Spazio reale e luogo simbolico*, in *Acta Hyperborea*, 8, 2001, pp. 249-272.

RONCALLI 2003

F. RONCALLI, *La definizione dello spazio tombale in Etruria tra architettura e pittura*, in *MINETTI* 2003, pp. 52-66.

RONCALLI 2006

F. RONCALLI, *La tomba dei giocolieri di Tarquinia: una proposta di lettura*, in *ADEMBRI* 2006, pp. 407-423.

ROSCINO 2011

C. ROSCINO, *Schemi compositivi e linguaggio figurativo nelle scene mitologiche del Pittore di Dario*, in *LA TORRE - TORELLI* 2011, pp. 331-340.

ROSS HOLLOWAY 1986

R. ROSS HOLLOWAY, *The bulls in the "Tomb of the Bulls" at Tarquinia*, in *AJA*, 90, 1986, 4, pp. 447-452.

ROSSI 2005

S. ROSSI, *L'iconografia della "scimmia accovacciata" sulla fibula di Baldaria*, in G. Leonardi, S. Rossi (a cura di), *Archeologia e idrografia del Veronese a cent'anni dalla deviazione del fiume Guà. Il museo archeologico di Cologna Veneta e le prime ricerche archeologiche nella pianura veronese*, Atti della giornata di studi (Cologna Veneta 2004), Padova 2005, pp. 267-290.

ROSSIGNOLI 2000

B. ROSSIGNOLI, *Apollonio Rodio, il Ponto e la geografia dell'Odissea*, in *Anemos*, 1, 2000, pp. 98-112.

ROSSIGNOLI 2001

B. ROSSIGNOLI, *La via argonautica. Il ritorno*, in *Anemos*, 2, 2001, pp. 279-283.

ROSSIGNOLI 2004

B. ROSSIGNOLI, *L'Adriatico greco. Culti e miti minori*, Roma 2004.

ROTHWELL 2007

K.S. ROTHWELL, *Nature, Culture, and the Origins of Greek Comedy*, New York 2007.

ROUVERET 1988

A. ROUVERET, *Espace sacré/espace pictural: une hypothèse sur quelques peintures archaïques de Tarquinia*, in *AIONArch*, 10, 1988, pp. 203-216.

ROUVERET 1989

A. ROUVERET, *Histoire et imaginaire de la peinture ancienne (V^e siècle av. J.C. - I^{er} siècle ap. J.C.)*, Rome 1989.

ROUVERET 1992

A. ROUVERET, *La tombe tarquinienne de la Chasse et de la Pêche. Quelques remarques sur la peinture de paysage à l'époque archaïque*, in *RA*, 1992, pp. 170-171.

- ROUVERET 2007 A. ROUVERET, *La couleur retrouvée. Découvertes de Macédoine et textes antiques*, in DESCAMPS-LEQUIME 2007, pp. 69-79.
- ROUVERET - DUBEL - NAAS 2006 A. Rouveret, S. Dubel, V. Naas (éds.), *Couleurs et matières dans l'Antiquité. Textes, techniques et pratiques*, Paris 2006.

S

- SACCHETTI 2000 F. SACCHETTI, *Charu(n) nella pittura funeraria etrusca*, in *Ocnus*, 8, 2000, pp. 127-164.
- SACCHETTI 2011 F. SACCHETTI, *Charu(n) et "les autres": le cas des stèles étrusques de Bologne*, in *RA*, 2011, 2, pp. 263-308.
- SALZMANN 1982 D. SALZMANN, *Untersuchungen zu den antiken Kieselmosaiken*, Berlin 1982.
- SAMPAOLO 2002 V. SAMPAOLO, *Tombe Campane*, in PONTRANDOLFO 2002, pp. 81-92.
- SASSATELLI 1984 G. SASSATELLI, *Una nuova stele felsinea*, in P. Delbianco (a cura di), *Culture figurative e materiali tra Emilia e Marche. Studi in memoria di Mario Zuffa*, Rimini 1984, pp. 107-137.
- SASSATELLI 2009 G. SASSATELLI, *Riflessioni sulla 'stele della nave' di Bologna*, in S. Bruni (a cura di), *Etruria e Italia preromana. Studi in onore di Giovannangelo Camporeale*, II, Pisa-Roma 2009, pp. 833-840.
- SASSATELLI - GOVI 2009 G. SASSATELLI, E. GOVI, *Ideologia funeraria e celebrazione del defunto nelle stele etrusche di Bologna*, in *StEtr*, 73, 2009, pp. 67-92.
- SCHEIBLER 1994 I. SCHEIBLER, *Griechische Malerei der Antike*, München 1994.
- SETAIOLI 1985 A. SETAIOLI, s.v. *Inferi, loci*, in *Enciclopedia Virgiliana*, 2, 1985, pp. 953-963.
- SERRA RIDGWAY 1987 F.R. SERRA RIDGWAY, *Aspetti della necropoli ellenistica del fondo Scataglini*, in BONGHI JOVINO-CHIARAMONTE TRERÉ 1987, pp. 255-260.
- SERRA RIDGWAY 2000 F.R. SERRA RIDGWAY, *The Tomb of the Anina Family. Some Motifs in Late Tarquinian Painting*, in D. Ridgway et alii (eds), *Ancient Italy in its Mediterranean Setting. Studies in Honour of Ellen Macnamara*, London 2000, pp. 301-316.
- SERRA RIDGWAY 2003 F.R. SERRA RIDGWAY, *L'ultima pittura etrusca. Stile, cronologia, ideologia*, in *Orizzonti*, 4, 2003, pp. 11-22.
- SERRA RIDGWAY 2006 F.R. SERRA RIDGWAY, *Revisiting the Etruscan underworld*, in *Accordia Research Papers*, 10, 2004-2006, pp. 127-141.
- SHAPIRO 2009 H.A. SHAPIRO, *Alyciades. The politics of personal style*, in O. Palagia (ed.), *Art in Athens during the Peloponnesian War*, Cambridge 2009, pp. 236-263.
- SIMON 1983 E. SIMON, *Festivals of Attica. An archaeological commentary*, Madison 1983.
- SINTES 2010 C. SINTES, *Libye antique. Un rêve de marbre*, Paris 2010.
- SINTES - REBAHI 2003 C. Sintes, Y. Rebahi (éd.), *Algérie antique* (Cat. exhib.), Avignon 2003.
- SLAVAZZI 2007 F. SLAVAZZI, *Un epigramma di Posidippo, il bronzista Ecateo e il ritratto di Filita*, in S. Fortunelli (a cura di), *Sertum Perusinum Gemmae oblatum. Docenti e allievi del Dottorato di Perugia in onore di Gemma Sena Chiesa*, Napoli 2007, pp. 393-401.
- SOPHOCLES s.d. E.A. SOPHOCLES, *Greek Lexikon of the Roman and Byzantine Periods from B.C. 146 to A.D. 1100*, New York s.d. (ristampa anastatica edizione 1887).
- SOURVINOU-INWOOD 1986 C. SOURVINOU-INWOOD, s.v. *Charon I*, in *LIMC*, III, 1986, pp. 210-225.
- SOURVINOU-INWOOD 1987 C. SOURVINOU-INWOOD, *Images grecques de la mort. Représentations, imaginaire, histoire*, in *AnnAStorAnt*, 9, 1987, pp. 145-158.
- SOVERINI 2003 L. SOVERINI, *Su alcuni simbolismi della tintura nella Grecia antica*, in BETA - SASSI 2003, pp. 67-79.
- SPELTZ 1915 A. SPELTZ, *L'ornement polychrome dans tous les styles historiques. I^{ère} Partie: L'antiquité*, Leipzig 1915.
- SQUARCIAPINO 1961 M. FLORIANI SQUARCIAPINO, *Un rilievo leptitano*, in *QuadALibya*, 4, 1961, pp. 127-132.
- SQUARCIAPINO 1974 M. FLORIANI SQUARCIAPINO, *Sculture del Foro Severiano di Leptis Magna*, Roma 1974.
- STANGL 1974 M. STANGL, *Die Pflanzendarstellungen in der etruskischen Wandmalerei*, unveröffentlichte Dissertation, Univ. Graz, 1974.

- STEINBAUER 1998
 D. STEINBAUER, *Zur Grabinschrift der Larthi Cilnei aus Aritim-Arretium-Arezzo*, in *ZPE*, 121, 1998, pp. 263-281.
- STEINGRÄBER 1984
 S. Steingräber (a cura di), *Catalogo ragionato della pittura etrusca*, Milano 1984.
- STEINGRÄBER 2006
 S. STEINGRÄBER, *Affreschi etruschi. Dal periodo geometrico all'ellenismo*, San Giovanni Lupatoto 2006.
- STEWART 1993
 A. STEWART, *Faces of Power: Alexander's Image and Hellenistic Politics*, Berkeley 1993.
- STEWART 2004
 A. STEWART, *Attalos, Athens and the Akropolis*, Cambridge 2004.
- STIEBER 2011
 M. STIEBER, *Euripides and the Language of Craft*, Leiden - Boston 2011.
- STILP 2011
 F. STILP, *Scylla l'ambivalente*, in *RA*, 2011, pp. 3-26.
- STOCKERT 1992
 W. STOCKERT, *Euripides, Iphigenie in Aulis*, I, Wien 1992.
- STOPPONI 1983
 S. STOPPONI, *La Tomba della Scrofa Nera*, Roma 1983.
- STRAZZULLA 1990
 M.J. STRAZZULLA, *Il principato di Apollo. Mito e propaganda nelle lastre Campana dal tempio di Apollo Palatino*, Roma 1990.
- SZILÁGYI 1972
 J.C. SZILÁGYI, *Vases plastiques étrusques en forme de singe*, in *RA*, n.s., 1972, pp. 111-126.

T

- TARCHI 1936
 U. TARCHI, *L'arte nell'Umbria e nella Sabina. I: L'arte etrusco-romana nell'Umbria e nella Sabina*, Milano 1936.
- THOMSEN 1980
 R.THOMSEN, *King Servius Tullius. A historical synthesis*, Copenhagen 1980.
- TIRELLI 1981
 M. TIRELLI, *La rappresentazione del sole nell'arte etrusca*, in *StEtr*, 49, 1981, pp. 41-50.
- TIZIANI 1984
 G. TIZIANI, *Ricerche sul Palazzo Comunale di Tarquinia e sugli affreschi della Sala del Consiglio*, con regesto documentario in appendice a cura di P. Ceccarini, M.L. Perotti, in *Bollettino della Società Tarquiniense di Arte e Storia*, 1984 (ma 1985), pp. 26-53 (consultabile anche on line: http://www.artestoriatarquinia.it/1984_Bollettino/BOLL1984.pdf).
- TKACZOW 1983
 B. TKACZOW, *Le milieu artistique de l'antique Alexandrie*, in *Etudes et Travaux. Studia i prace, Travaux du Centre d'archéologie Méditerranéenne de l'Académie des Sciences Polonaise*, 13, 1983, pp. 393-403.
- TLE
 M. PALLOTTINO, *Testimonia Linguae Etruscae*², Firenze 1968.
- TOMLINSON 1983-1984
 R.A. TOMLINSON, *The Ceiling of Anfushy II.2*, in N. Bonacasa - A. Di Vita (a cura di), *Alessandria e il mondo ellenistico-romano. Studi in onore di Achille Adriani*, I-III, Palermo, 1983-1984, pp. 260-264.
- TOMLINSON 1986
 R.A. TOMLINSON, *The ceiling painting of the tomb of Lyson and Kallikles at Lefkadia*, in *Archaia Makedonia*, 4, Anakoinóseis katá to Tétarto Diethnés Sympósio, Papers read at the Fourth International Symposium (Thessaloniki 1983), Thessaloniki 1986, pp. 607-610.
- TORELLI 1975
 M. TORELLI, *Elogia Tarquiniensia*, Firenze 1975.
- TORELLI 1983
 M. TORELLI, *Ideologia e rappresentazione nelle tombe tarquinesie dell'Orco I e II*, in *DialA*, 1983, II, pp. 7-17.
- TORELLI 1985
 M. TORELLI, *Macedonia, Epiro e Magna Grecia. La pittura di età classica e protoellenistica*, in *Magna Grecia, Epiro e Macedonia*, Atti del XXIV convegno di studi sulla Magna Grecia (Taranto 1984), Napoli 1985, pp. 379-398.
- TORELLI 1997a
 M. TORELLI, *Limina Averni. Realtà e rappresentazione nella pittura tarquinese arcaica*, in *Ostraka*, 6, 1997, pp. 63-96 (ripubblicato in TORELLI 1997b, pp. 122-151).
- TORELLI 1997b
 M. TORELLI, *Il rango, il rito e l'immagine. Alle origini della rappresentazione storica romana*, Milano 1997.
- TORELLI 2000
 M. TORELLI, *C. Genucio(s) Clusino(s) prai(fectos). La fondazione della praefectura Caeritum*, in C. Bruun (ed.), *The Roman Middle Republic. Politics, religion, and historiography. c. 400-133 B.C.*, Roma 2000, pp. 141-176.
- TORELLI 2002a
 M. TORELLI, *Ideologia e paesaggi della morte in Etruria tra arcaismo ed età ellenistica*, in I. Colpo, I. Favaretto, E. F. Ghedini (a cura di), *Iconografia 2001. Studi sull'immagine*, Atti del Convegno (Padova 2001), Roma 2002, pp. 45-61.

- TORELLI 2002b M. TORELLI, *Divagazioni sul tema della palma. La palma di Apollo e la palma di Artemide*, in B. Gentili, F. Perusino (a cura di), *Le orse di Brauron. Un rituale di iniziazione femminile nel santuario di Artemide*, Pisa 2002, pp. 139-151.
- TORELLI 2004 M. TORELLI, *Forma greca e culture periferiche: il caso di Kazanlak*, in M. Barbanera (a cura di), *Storie dell'Arte Antica, Atti del Convegno Storia dell'arte antica nell'ultima generazione: tendenze e prospettive* (Roma 2001), Roma 2004, pp. 141-169.
- TORELLI 2007a M. TORELLI, *Linguaggio ellenistico e linguaggio "nazionale" nella pittura ellenistica etrusca*, in *Ostraka*, 16, 2007, pp. 149-170.
- TORELLI 2007b M. TORELLI, *Le strategie di Kleitias. Composizione e programma figurativo del vaso François*, Milano 2007.
- TORELLI 2008 M. TORELLI, *Quel funerale così simile al trionfo: funus triumpho similitimum* (*Sen. Cons. Marc. 3, 1*), in E. La Rocca - S. Tortorella (a cura di), *Trionfi romani* (Cat. mostra), Milano 2008, pp. 84-89.
- TORELLI 2011a M. TORELLI, *Fictilia tecta. Riflessioni storiche sull'arcaismo etrusco e romano*, in P. Lulof, C. Rescigno (eds.), *Deliciae fictiles. 4. Architectural Terracottas in Ancient Italy. Images of Gods, Monsters and Heroes*, Proceedings of the International Conference (Rome - Syracuse 2009), Oxford 2011, pp. 3-15.
- TORELLI 2011b M. TORELLI, *Bellum in privatam curam* (*Liv. II, 49, 1*). *Eserciti gentilizi, sodalitates e isonomia aristocratica in Etruria e Lazio arcaici*, in C. Masseria, D. Loscalzo (a cura di), *Miti di guerra, riti di pace. La guerra e la pace: un confronto interdisciplinare*, Atti del Convegno (Torgiano - Perugia 2009), Bari 2011, pp. 225-234.
- TORELLI 2011c M. TORELLI, *La forza della tradizione, Etruria e Roma: continuità e discontinuità agli albori della storia*, Milano 2011.
- TORELLI c.d.s. a M. TORELLI, *Spurinas e non Murinas*, in *L'écriture et l'espace de la mort*, Actes du Rencontre (Rome 2009), c.d.s.
- TORELLI c.d.s. b M. TORELLI, *Colonia Tarquinis lege Sempronia deducta* (*Lib.Col. p. 219, 1 L*). *Dati epigrafici e archeologici per una colonia graccana a Tarquinia*, in C. Chiaramonte Treré, G. Bagnasco Gianni, F. Chiesa (a cura di), *Munera amicitiae. Scritti in onore di Maria Bonghi Jovino*, c.d.s.
- TORELLI - MARCATTILI 2010 M. TORELLI, F. MARCATTILI, *La decorazione parietale domestica romano-italica tra fase medio-repubblicana e cultura della luxuria*, in DALLA RIVA - DI GIUSEPPE 2010, D. Art, *Language and Religion - Arte, Linguaggio e Religione*, sessione *Linguaggi e tradizioni della pittura ellenistica in Italia e in Sicilia*, 5, pp. 40-55.
- TORELLI - MORETTI 2008 M. TORELLI, A.M. MORETTI (a cura di), *Etruschi. Le antiche metropoli del Lazio* (Cat. mostra), Milano 2008.
- TSIMPIDOU-AVLONITI 2005 ΤΣΙΜΠΙΔΟΥ-ΑΒΛΟΝΙΤΙ, *Μακεδονικοί τάφοι στον Φοίνικα και στον Άγιο Αθανάσιο Θεσσαλονίκης*, Athina 2005.

V

- VACCARO 2011 V. VACCARO, *Caronti e finte porte*, in LA TORRE - TORELLI 2011, pp. 349-359.
- VACCARO in prep. V. VACCARO, *L'icona della scimmia nel Mediterraneo antico. Studio sulle rappresentazioni di scimmie provenienti dalla Grecia e dall'Italia (IX-V sec. a.C.)*, tesi di dottorato in preparazione.
- VALENZA MELE 1992 N. VALENZA MELE, *Vita nell'aldilà e corredi funerari: evoluzioni comparate*, in *DialHistAnc*, 1992, 2, pp. 149-174.
- VERNOLE 2002 V.E. VERNOLE, *Servius Tullius*, Roma 2002.
- VERSANEL 1980 H.S. VERSNEL, *Historical implications*, in AAVV, *Lapis Satricanus: archaeological, epigraphical, linguistic and historical aspects of the new inscription from Satricum*, 's-Gravenhage 1980, pp. 95-150.
- VICKERS 1999 M. VICKERS, *Images on textiles. The Weave of Fifth-century Athenian Art and Society*, Konstanz 1999.
- VIGNERON 1987 P. VIGNERON, *Il cavallo nell'antichità*, Milano 1987.
- VILLARD 2002 L. Villard (éd.), *Couleurs et vision dans l'Antiquité classique*, Actes de la Journée d'Études (Rouen 2001), Rouen 2002.
- VINCENTI 2007 V. VINCENTI, *La tomba Bruschi di Tarquinia*, in *Ostraka*, 16, 2007, pp. 93-103.
- VINCENTI 2009 V. VINCENTI, *La Tomba Bruschi di Tarquinia*, Roma 2009.

- VIRGILIO 2003 B. VIRGILIO, *Lancia, diadema e porpora. Il re e la regalità ellenistica*, Pisa 2003².
- VIVENZIO 1806 P. VIVENZIO, *Sépulcres de Nole, ou examen de diverses époques de peintres des vases d'argilès chez les Egyptiens, les Etrusques et les Grecs*, ms. XII-G, 73-74, Biblioteca Nazionale di Napoli.
- VOLLKOMMER 1997 R. VOLLKOMMER, s.v. Phoinix III, in *LIMC*, VIII, Suppl., 1997, pp. 987-990.

W

- WALLERT 1962 I. WALLERT, *Die Palmen im alten Ägypten. Eine Untersuchung ihrer praktischen, symbolischen und religiösen Bedeutung*, Berlin 1962.
- WARD 2003 C. WARD, *Pomegranates in Eastern Mediterranean contexts during the Late Bronze Age*, in *World Archaeology*, 34, 2003, 3, pp. 529-541.
- WEBER-LEHMANN 1981 C. WEBER-LEHMANN, *Zur Datierung der tarquinischen Grabmalerei des 5. und 4. Jahrhunderts*, in *AAVW* 1981, pp. 161-170.
- WEBER-LEHMANN 1990 C. WEBER-LEHMANN, *Die Dokumentation der etruskischen Grabmalerei aus dem Nachlass Alessandro Morani*, in *OpRom*, 18, 1990, pp. 159-188.
- WEBER-LEHMANN 1992 C. WEBER-LEHMANN, *Les reproductions des peintures étrusques*, in M. Pallottino (éd.), *Les Etrusques et l'Europe* (Cat. exhib.), Milan-Paris 1992, pp. 414-431.
- WEBER-LEHMANN 1995 C. WEBER-LEHMANN, *Polyphem in der Unterwelt? Zur Tomba dell'Orco II in Tarquinia*, in *RM*, 102, 1995, pp. 71-100.
- WEBER-LEHMANN 1999 C. WEBER-LEHMANN, *Die Auspizien des Vel Saties: ein Kinderspiel. Etruskische Selbstdarstellung im Spannungsfeld zwischen römischer Politik und griechischen Lebenswelten*, in Docter R.F., Moormann E. M. (eds.), *Classical Archaeology towards the Third Millennium: reflections and perspectives*, Proceedings of the 15th International Congress of Classical Archaeology (Amsterdam 1998), Amsterdam 1999, pp. 449-453.
- WEBER-LEHMANN 2001 C. WEBER-LEHMANN, *Zur Ausstattung etruskischer Klinengelage: Ergebnisse historischer und moderner Dokumentationen der Grabmalerei Tarquinias*, in *BARBET* 2001, pp. 29-37.
- WEBER-LEHMANN 2005a C. WEBER-LEHMANN, *La Tomba n. 2957 di Tarquinia, detta dei Pigmei. Addenda et corrigenda, 2*, in *GILOTTA* 2005, pp. 93-101.
- WEBER-LEHMANN 2005b C. WEBER-LEHMANN, *Überlegungen zum Bildprogramm der Tomba François*, in *GILOTTA* 2005, pp. 103-114.
- WEBER-LEHMANN 2008 C. WEBER-LEHMANN, *Der blaue Charun. Zur Farbigkeit etruskischer Todesdämonen*, in *AW*, 2008, pp. 22-23.
- WEEGE 1909 F. WEEGE, *Oskische Grabmalerei*, in *Jdl*, 24, 1909, pp. 69-162.
- WEEGE 1921 F. WEEGE, *Etruskische Malerei*, Halle 1921.
- WEISS 1986 C. WEISS, s.v. Eos, in *LIMC*, III, 1986, pp. 747-789.
- WERNER 1998 K.E. WERNER, *La scoperta delle pitture dell'Odissea in via Graziosa a Roma*, in A. Donati (a cura di), *Romana pictura* (Cat. mostra), Martellago 1998, pp. 271-272.

Y

- YALOURIS 1990 N. YALOURIS, s.v. Helios, in *LIMC*, V, 1990, pp. 1005-1034.

Z

- ZANONI 1998 I. ZANONI, *Natur- und Landschaftsdarstellungen in der etruskischen und unteritalischen Wandmalerei*, Bern 1998.
- ZECCHINI 1989 G. ZECCHINI, *La cultura storica di Ateneo*, Milano 1989.
- ZEITLIN 1994 F.I. ZEITLIN, *The Artful Eye: Vision, Ekphrasis and Spectacle in Euripidean Theatre*, in S. Goldhill, R. Osborne (eds.), *Art and Text in Ancient Greek Culture*, Cambridge 1994, pp. 138-196.
- ZEITLIN 1995 F.I. ZEITLIN, *Art, Memory, and Kleos in Euripides' Iphigenia in Aulis*, in B.E. Goff (ed.), *History, Tragedy, Theory. Dialogues on Athenian Drama*, Austin 1995, pp. 174-201.



1. Perugia, necropoli di Strozzeacaponi di Corciano, Tomba del "Letto Funebre". Urna funeraria con Scilla (da CENCIAIOLI 2010, p. 16).



2. Tarquinia, necropoli dei Monterozzi, Tomba della Caccia e della Pesca. Particolare (da STEINGRÄBER 1984, n. 50).



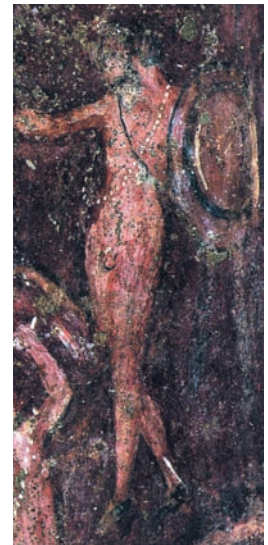
3. La tomba Weege 4 colorata come un vaso a figure rosse (da LENORMANT - DE WITTE 1844).



4. Ipotetica restituzione della tomba Weege 4 con i colori originali.



5. Vulci, Tomba François. Protome femminile con elemento floreale al di sopra della cella IX (da BIANCHI BANDINELLI - GIULIANO 1973, p. 258).



6. Vulci, Tomba François. Dettaglio della veste di *Vel Saties* (da STEINGRÄBER 2006, p. 184).